

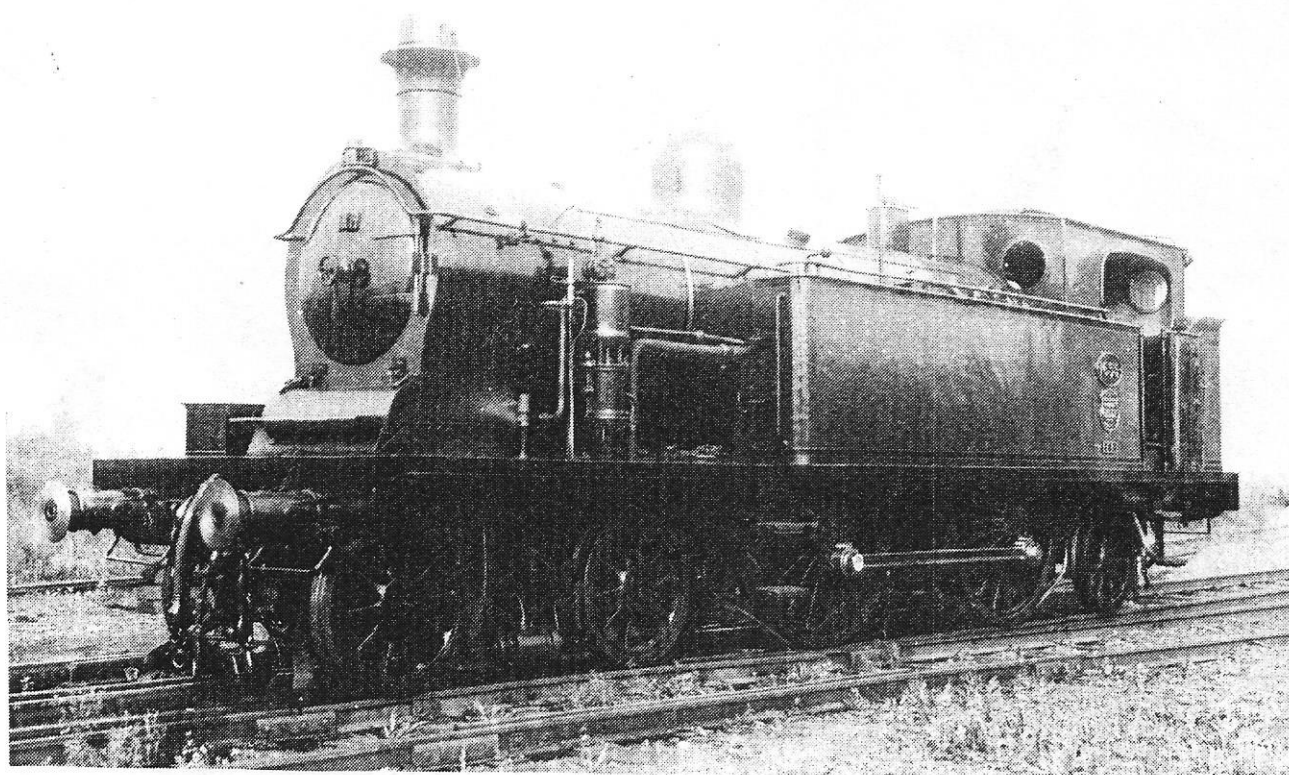
Correspondance

BULLETIN BIMESTRIEL

50 F.B.

NOVEMBRE - DECEMBRE 1990

Numéro 6.



ASSOCIATION LIEGEOISE DES
AMATEURS DE CHEMINS DE FER



Correspondance

REVUE BIMESTRIELLE

Rédacteur en Chef : Richard ORBAN

Editeur responsable : Albert COLLIN, 8, rue des Cytisses, 4000 LIEGE.

CORRESPONDANCE est le bulletin d'information de l'Association Liégeoise
des Amateurs de Chemin de Fer A.S.B.L.

Le numéro : 50 Francs

Abonnement (un an, six numéros) : 250 Francs

Règlement au compte numéro : 001-2421017-70 de l'A.L.A.F. - A.S.B.L.

Tout courrier concernant l'A.L.A.F. doit être adressé au secrétariat :
49, rue Doumier, 4430 ANS
Téléphone : 041 / 63.33.26

Tout courrier concernant la revue doit être adressé à Richard ORBAN
49, rue Doumier, 4430 ANS
Téléphone : 041 / 63.33.26

CORRESPONDANCE est envoyé gratuitement aux membres de l'A.L.A.F.

Les textes des articles signés n'engagent que la responsabilité de leurs
auteurs.

Sauf stipulation contraire, les textes peuvent être reproduits librement avec
la mention de la source et l'envoi d'un exemplaire de la publication au secré-
tariat de l'A.L.A.F. a.s.b.l.

Cependant, la publication d'articles que nous empruntons à d'autres publica-
tions reste soumise à l'accord de celles-ci.

DACTYLOGRAPHIE : Annette HEMBERT PRAILLET

MAQUETTE : Richard ORBAN

SOMMAIRE

SOMMAIRE	03
LE P'TIT MOT DU REDAC'CHEF	04
NORMES NEM	06-07-08-09
Normalisation des réseaux modulaires	10
LA VIE DU CLUB - NOTRE SOUPER	12
PRESSE FERROVIAIRE	13
L'Athus-Meuse.	
BON A SAVOIR	14-15-16-17
Les trains-bouillottes - 3ème partie - Lucien GENET.	
NOUVELLES DE CHEZ NOUS - Les excursions	18
EXPOS ET MANIFESTATIONS	17-20-23
MOTS EN VRAC	21
LITTERATURE FERROVIAIRE	22
Parution de nouveaux ouvrages.	
VIE DU CLUB - Cotisations - réunions.	05-21-24
PUBS	11-19



PHOTO DE COUVERTURE :

Loco type 1655 - Photo S.N.C.B.

Collection : Léon JOB.

Comme je suis convaincu que vous lisez avec délectation ma prose mensuelle, je voudrais profiter de l'occasion pour attirer votre attention sur le numéro postal (le nouveau) de votre adresse, qui se trouve sur l'enveloppe que vous venez de jeter à la poubelle (je vous laisse 3 minutes pour la récupérer...).

CE NUMERO EST-IL CORRECT ?

Si cela n'est pas le cas, veuillez nous le communiquer dans les plus brefs délais, afin que nous puissions mettre notre fichier d'étiquettes à jour). Il serait regrettable que votre bulletin préféré se perde dans un des innombrables casiers d'un centre de tri postal...

Comme vous le savez certainement, nous participons à l'expo de Jemeppe-sur-Sambre les 1-2-3 et 4 novembre 1990. A ce jour, le tableau de participation est désespérément vide et comme ce réseau n'est pas encore entièrement automatisé, nous avons besoin de votre aide pour le faire fonctionner.....

Richard ORBAN.

**Le p'tit
mot
du
rédac'
chef**

VIE du CLUB

RENOUVELLEMENT DES COTISATIONS.

Le moment est venu, pour ceux qui ne l'ont pas encore fait, de renouveler leur cotisation au club, ou leur abonnement à " CORRESPONDANCE " et ce, avant le 15 FEVRIER 1991 au plus tard.

Passé cette date, il vous sera demandé 50 Frs supplémentaires pour frais de dossier.

Je vous rappelle les conditions :

- Cotisation pour l'année calendrier (du 1er janvier au 31 décembre).
- Membre de + de 12 ans : 600 Frs par an.
- Membre de - de 12 ans : 350 Frs par an.

Cette cotisation comprend l'abonnement à " CORRESPONDANCE ".

Si vous désirez seulement vous abonner à " CORRESPONDANCE ", il faudra verser 250 Frs pour 6 numéros (une année complète).

Comment payer ?

Soit lors des réunions à Mr. Léon JOB, trésorier,

Soit au compte numéro : 001-2421017-70 de l'A.L.A.F. - A.S.B.L.
avec mention : cotisation ou abonnement.

Si vous désirez que votre carte de membre vous soit envoyée par la poste, majorez cette somme de 20 Frs soit 620 Frs.

A T T E N T I O N : Ce numéro de "CORRESPONDANCE" sera
le dernier que vous recevrez si
votre cotisation n'est pas payée à
temps.

Normes NEM

Normes Belges de Modélisme Ferroviaire

RESEAUX MODULAIRES EN HO

FEBELRAIL asbl.

NBMN

M 402

p.4

2.1 Modules droits (voir page 7)

Largeur : 600 ou 900 mm.

La longueur du module sera la dimension modulaire (600 mm) ou un multiple de celle-ci, la longueur standard, préférentielle, étant fixée à 1200 mm.

Le module élargi permet d'implanter une gare ou simplement d'apporter de la variété dans le tracé de la voie.

2.2 Modules en S (voir page 7)

De dimensions égales à celles du module droit normal, les modules en S serviront surtout de raccords entre les autres modules.

2.3 Modules courbes (voir page 8 et 9)

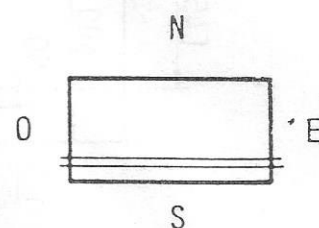
Trois dimensions, s'inscrivant dans des carrés de :

- 1200 mm en 1 élément de 90° pour le petit rayon
- 1800 mm en 2 éléments de 45° pour le moyen rayon
- 2400 mm en 3 éléments de 30° pour le grand rayon

2.4 Modules de bifurcation (voir page 10)

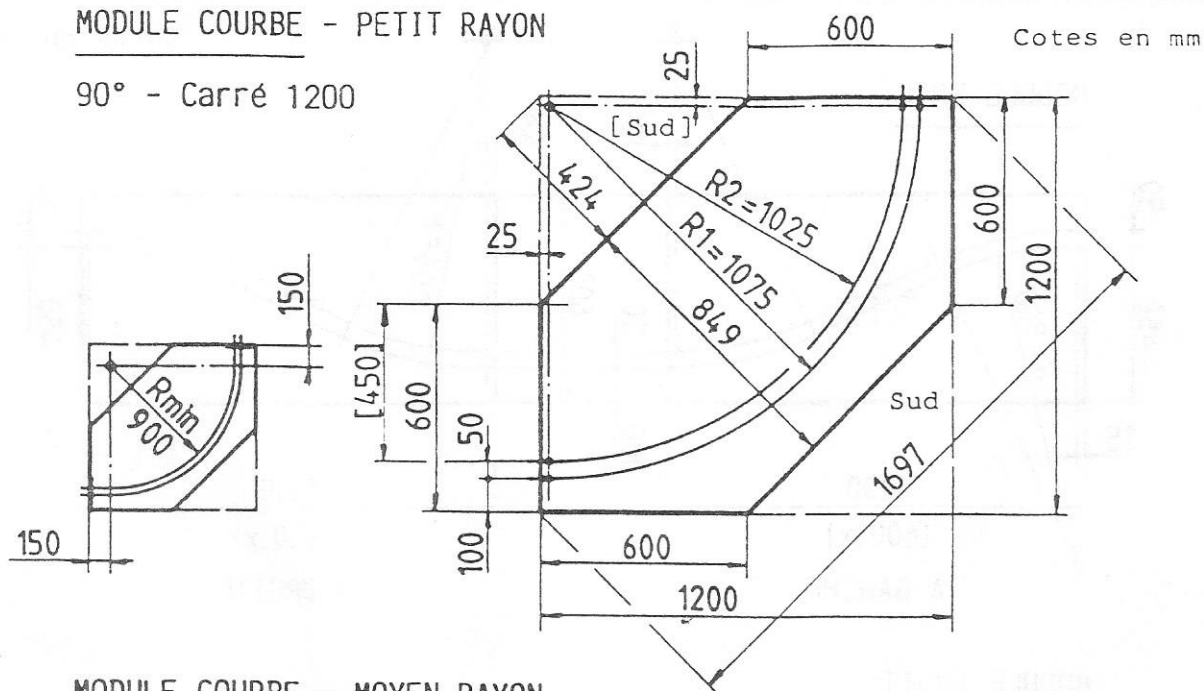
Ces modules sont des ensembles constitués de 2 éléments de dimensions imposées. Ils sont construits à partir de l'élément portant la sortie de courbe, à rayon également imposé. Cette courbe est prolongée sur l'autre élément en fonction du type de branchement utilisé. La normalisation poussée de cet ensemble permet la construction séparée de ses 2 éléments.

.../...



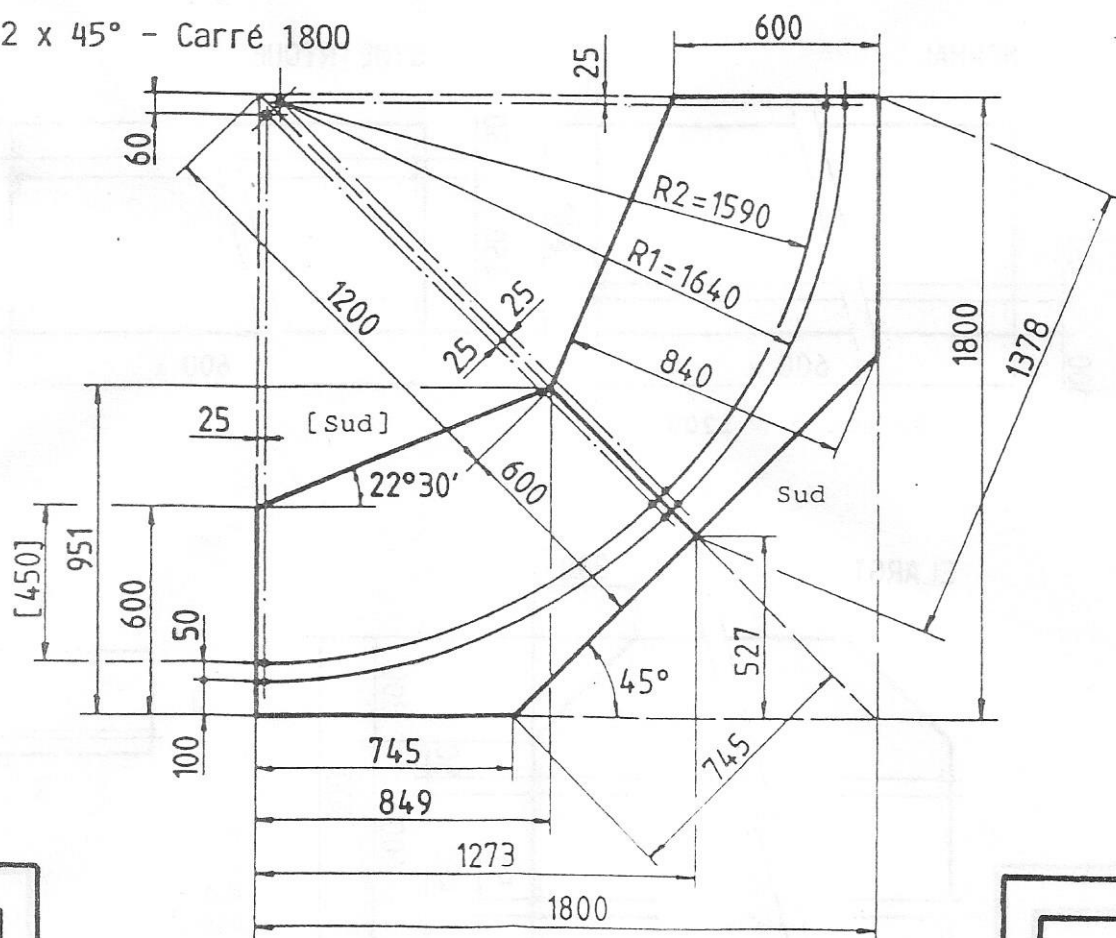
MODULE COURBE - PETIT RAYON

90° - Carré 1200



MODULE COURBE - MOYEN RAYON

2 x 45° - Carré 1800

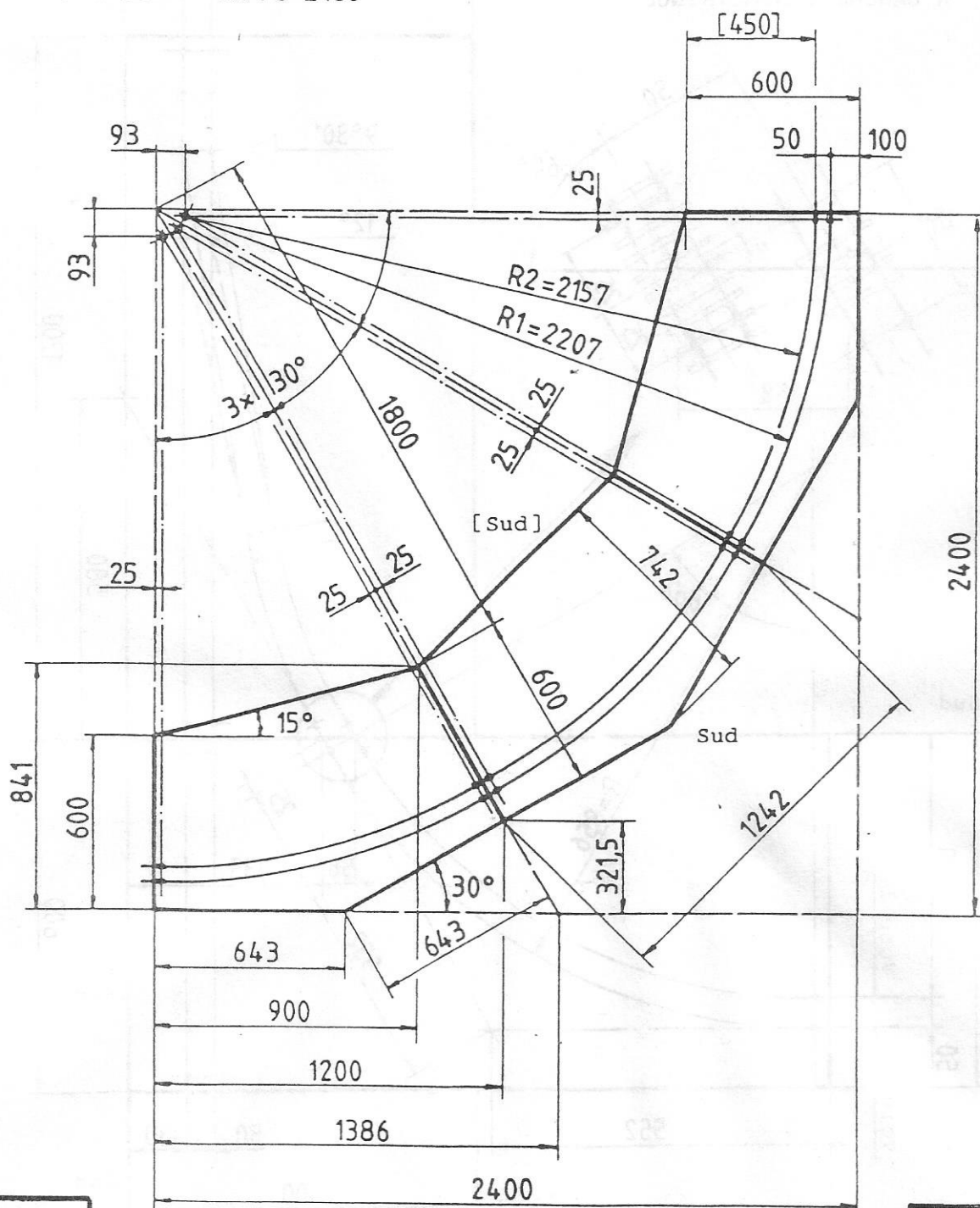


Les mentions (...) sont relatives aux modules courbes symétriques

Cotes en mm

MODULE COURBE - GRAND RAYON

3 x 30° - Carré 2400



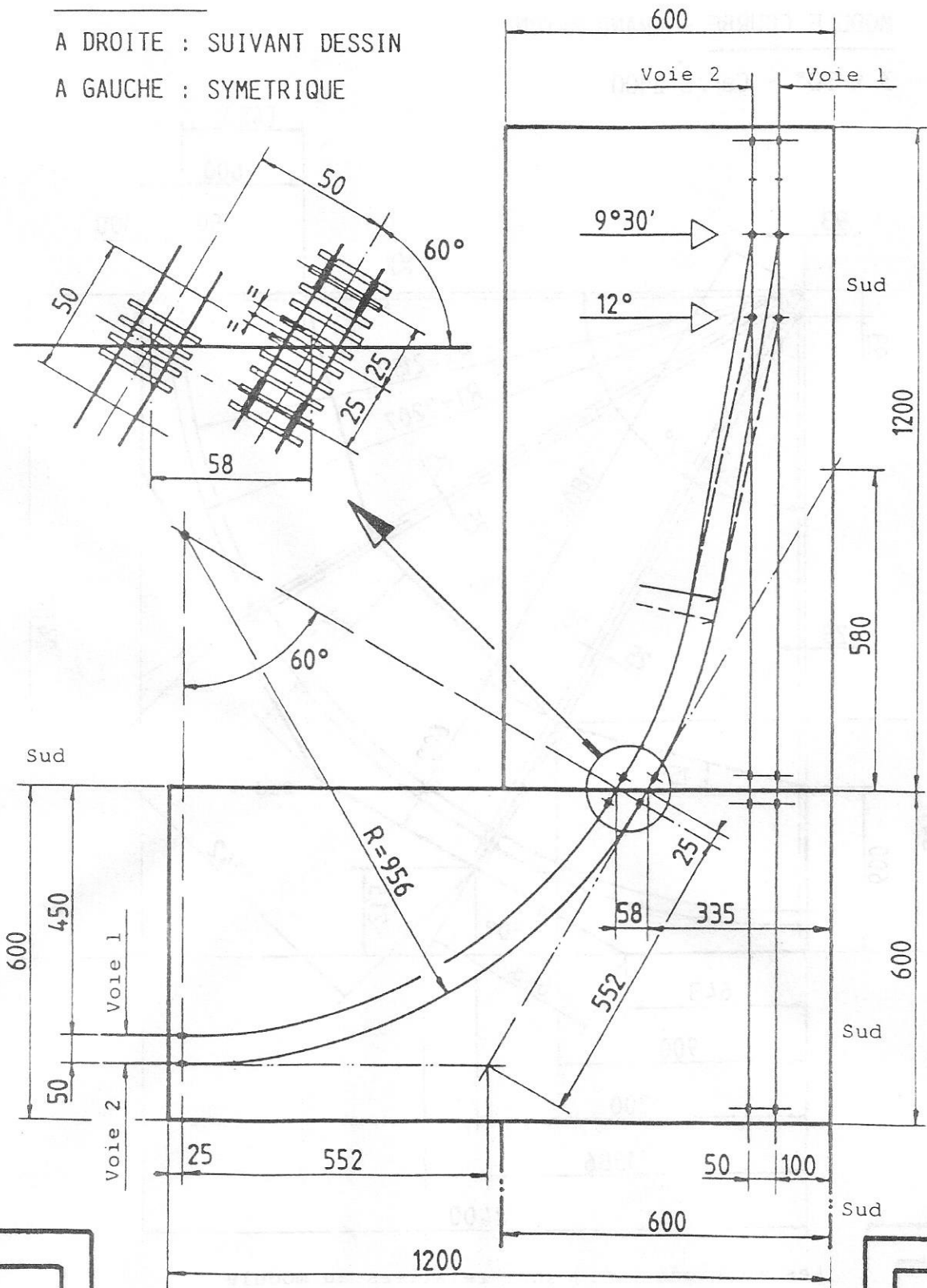
Les mentions [...] sont relatives au module
courbe symétrique

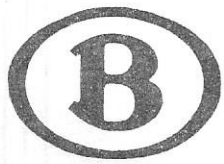
BIFURCATION

Cotes en mm

A DROITE : SUIVANT DESSIN

A GAUCHE : SYMETRIQUE



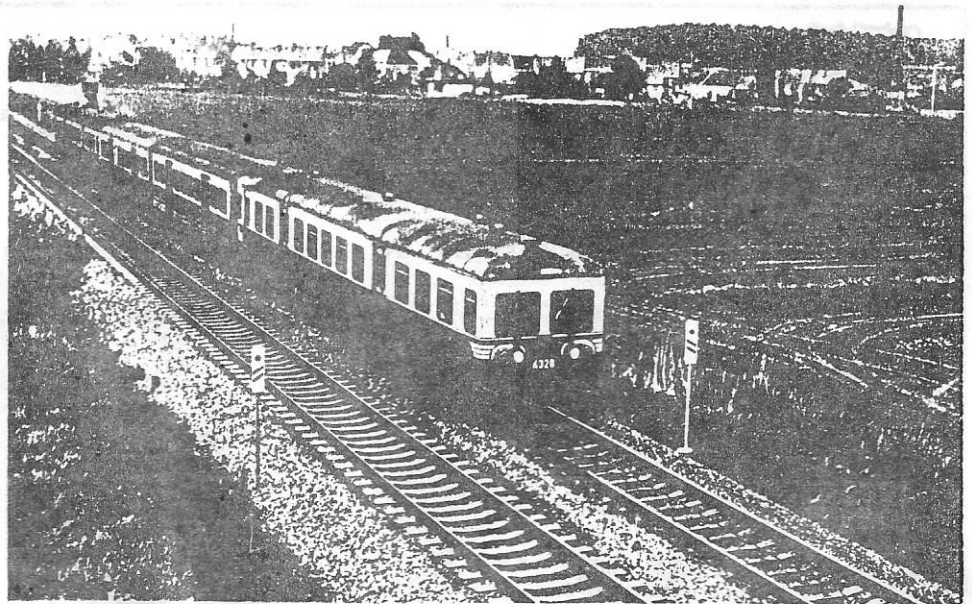


JOCADIS

RUE DE BRUXELLES, 53, BRUSSESESTRAAT - ENGHEN 7850 EDINGEN
T. 02 / 395 71 05

AR 43 KIT

- VOL METAAL
- BINNEN INRICHTING
- INGESTOKEN RAMEN
- OMSTANDIGE GEDETAIL-
-EERDE STUKKEN IN
GEGOTEN BRONS
- OMLIJSTING VAN DE
BEWEEGBARE
VENSTERDELEN
(NIEUWZILVER)



BOITE DE CONSTRUCTION AVEC BOGIE-MOTEUR TENSHODO ST.
BOUWDOOS MET TENSHODO MOTORDRAAISTEL.

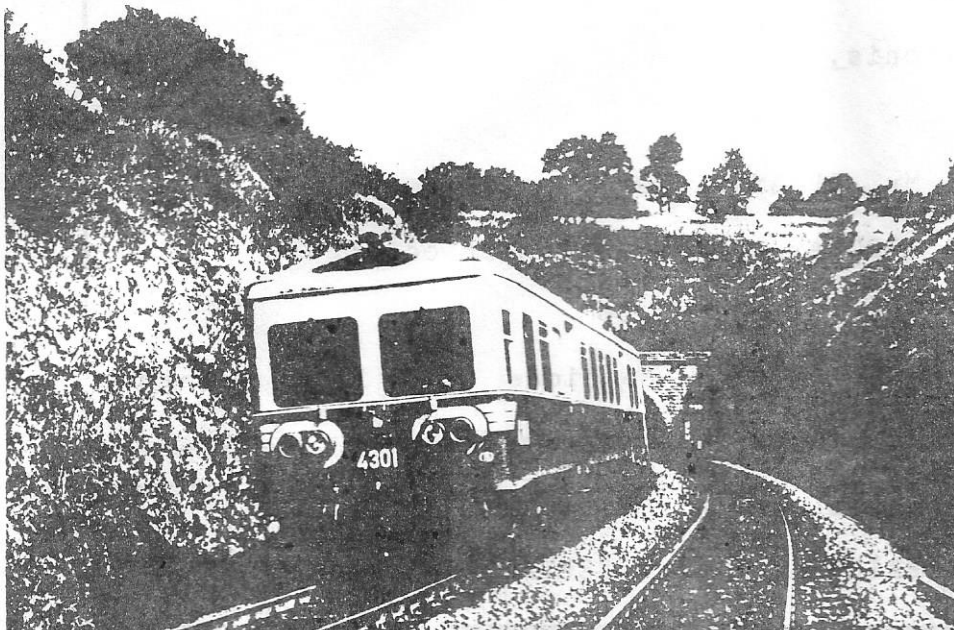
JOC 31002
7.985.-

IDEM AVEC BOGIE-MOTEUR TENSHODO G T (pour réseau accidenté) JOC 31003

IDEM MET TENSHODO G T MOTORDRAAISTEL (voor heuvelachtige
spoorwegnetten)

8.780.-

C.G. 192-1017112-12



- TOUT METAL
- AMENAGEMENT INTERIEUR
- VITRES RAPPORTEES
- SUPERDETAILLAGE EN
BRONZE COULE A LA CIRE
PERDUE
- ENCADREMENTS DES PARTII
MOBILES DE FENETRES EN
MAILLECHORT PHOTOGRAVE

**EN STOCK
LEVERBAAR**

PORT/PORTO: **100.-**



IE

du

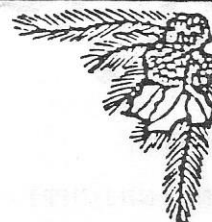


LUB

notre souper



***** 7EME SOUPER DE FIN D'ANNEE *****



Le comité sera heureux de vous accueillir au château PERALTA à ANGLEUR (Hôtel de Ville) le samedi 17 novembre 1990 à 20 H.

MENU : ** APERITIF **

** CANNELLONIS **

** PAIN GRIS **

** UN VERRE DE VIN **

** DESSERT **

** CAFE **



Prix : Adultes : 250 Frs

Enfants : 150 Frs

½ ravier cannellonis.

Inscriptions auprès de Mr. ORBAN Richard, rue Doumier, 49,

4300 ANS (4430 après 1er octobre).

Tél. 041/63.33.26

et lors des réunions pour le 7 novembre au plus tard. (1er mercredi de novembre).

PAIEMENT A LA RESERVATION.

Presse ferroviaire

GROUPEMENT BELGE POUR LA PROMOTION ET L'EXPLOITATION DU TRANSPORT FERROVIAIRE

B.P. 191 - B - 4000 LIEGE 1

Un nouveau Trans-Fer hors série

L ' A T H U S - M E U S E

A l'occasion du voyage que nous organisons sur la ligne Namur - Dinant - Gedinne - Bertrix - Virton - Athus le 21 juillet 1990, nous publions une édition hors série de notre revue périodique " Trans-Fer ".

Au sommaire, le descriptif de l'électrification de la ligne Namur - Dinant, une synthèse des caractéristiques géographiques et ferroviaires des différentes sections de l'Athus - Meuse au sud de Dinant en 1990, les perspectives d'avenir de cette célèbre artère, suite à l'élaboration du plan " Athus-Meuse ", l'actualisation de ce plan en 1990...

Une édition de 40 pages, format A5 brochée, avec une vingtaine de photos noir et blanc des sites les plus caractéristiques et des plans détaillés des différentes sections de l'Athus-Meuse.

Cette brochure est disponible sur notre train spécial, mais aussi par correspondance : pour l'obtenir par voie postale, il suffit de verser une somme de 100 FB (+ 15 FB de frais d'envoi) = 115 FB à notre compte 240-0380489-59 GTF asbl, BP 191, 4000 LIEGE 1

(envoi à l'étranger : frais de port portés à 25 FB, soit une somme totale de 125 FB à verser à notre CCP Bruxelles 000-0896641-70 GTF asbl, BP 191,

B - 4000 LIEGE 1)

Bon à savoir

LES TRAINS - BOUILLOTES.

Troisième partie.

Pour en revenir à nos trains, l'embarquement, qui se faisait sans quai évidemment, s'avérait assez difficile, malgré les 2 ou 3 escabeaux mis à leur disposition, pour certaines personnes dont la plupart accusaient un certain âge. Malgré cela, le fait que ces " estivants du dimanche " se connaissaient pratiquement tous l'un l'autre, car issus d'un même " coin " et des mêmes entreprises locales, il ne faut pas chercher plus loin les causes de l'immense succès populaire de ces voyages, justifiant ainsi des rames de telles compositions. Les destinations étaient 99 fois sur 100 la côte belge, autrement dit Ostende, Blankenberghe, Knokke, Adinkerke-La Panne. C'est de cette dernière qu'on eut d'ailleurs droit à 2 reprises à une excursion (facultative) au Cap Gris-Nez en France. Ce programme était complété en septembre par un voyage au Grand-Duché de Luxembourg (souvent Clervaux) ou dans le Nord de la France (Verdun). Acheminés exclusivement par la ligne 43, les gens descendaient à Jemelle, Marbehan, Libramont, Arlon ou Marloie où ils prenaient place dans des cars, le train ne dépassant en aucun cas la frontière. Une seule fois, l'exception en matière de destination eut nom le port d'Anvers : nous y fûmes gratifiés d'une visite guidée aussi intéressante qu'impressionnante à bord d'un bateau-mouche de la classique compagnie Flandria nous spécialement réservé.

En ce qui concerne la traction, les convois étaient donc amenés à Glain-Montegnée depuis Ans par deux types 81, ex G8¹ prussiennes comme chacun sait, de cette dernière remise. Elles venaient tender en avant, une en tête, une en queue, pratique nécessaire étant donné le profil accidenté de cette voie unique

../..

et la nécessité de rebrousser vers Ans sans possibilité de manoeuvre. Pour le parcours depuis Ans jusqu'à la Côte, la traction était le plus souvent confiée à une type 7, à une 10 ou, une P8 type 64. A partir de l'été 1956, le relais fut pris par une 122 électrique (nos actuelles 22). Parfois, quand la destination était La Panne, une Diesel 202 ou 201 (52 ou 59) était requise de bout en bout, le tronçon Gand-Adinkerke n'étant pas électrifié.

Quant au trajet proprement dit, inutile de dire qu'on avait droit aux innombrables autant qu'inévitables " ratés " du tourne-disques dûs aux chocs dont nous étions gratifiés pendant le parcours, le matériel et la voie d'alors n'étant en rien comparables à ce que l'on rencontre aujourd'hui. A ce sujet, le surnom de train-bouillote doit son appellation, outre la raison ci-devant, aux démarrages, arrêts et parcours entre Glain et Ans. Lorsque, au moment du départ, les voyageurs entendaient les coups de sifflet réglementaires des 2 locomotives, les réflexions dans le genre " attention, on va encore être secoué ", " ils vont encore gratter les disques " ou encore " ils ne sauront donc jamais démarrer doucement " étaient monnaie courante. Cela n'empêchait nullement qu'au retour tout le monde se lançait des petits signes amicaux et complices accompagnés de sourires heureux, devenant franchement des rires lorsque les voyageurs " charriaient " les équipes de conduite qui les avait " tant cahottés ". Ceux-ci, bien sûr, leur envoyaient alors d'amusantes répliques " pas piquées des vers " dans une ambiance bon-enfant donnant chaud au coeur, le tout en pur wallon liégeois du plus bel effet. J'ai eu la grande chance de bien connaître ces voyages merveilleux grâce à mon grand-père, ancien mineur, qui m'emmenait partout avec lui chaque fois que c'était possible, et cela depuis mon plus jeune âge. Ce genre de trains perdura jusque fin des années 60, début des années 70. A ce moment, ce service fut confié aux AM doubles accouplées par 4 et utilisa les gares de la périphérie liégeoise comme points de départ (souvent Flémalle avec arrêts à Tilleur, Guillemins et Ans). La petite halle de Glain-Montegnée fut définitivement abandonnée par les voyageurs et le seul fait marquant qu'elle connut encore fut le découpage des tenders-baignoires des types 26, ce qui était tout de même plus triste. Le dernier train-bouillote à l'avoir desservie, je crois, pour destination non pas la côte mais Marbehan, où les " vacanciers du dimanche " prirent place

../..

../..

dans des cars pour se rendre à Verdun et à l'ossuaire de Douaumont.

Après le classique Glain-Ans avec les non moins classiques 81, le trajet s'effectue derrière une type 29, pour la montée des plans inclinés, la pousse avait été confiée à une de ses soeurs. Posté à la porte d'intercirculation de la dernière voiture, le gosse que j'étais encore à l'époque put à loisir contempler l'avant de cette machine en plein effort. De plus, je peux vous assurer que le temps mis par ces fantastiques locomotives pour les grimper n'avait rien à envier à celui des locomotives électriques aujourd'hui. Je me rappelle aussi que, près de mon grand-père bien " obligé ", comme d'habitude, d'attendre le départ du retour de la rame vers Ans afin que je puisse l'admirer jusqu'au dernier moment (passion, tu me tenais déjà), je regardai partir ce train avec une attention particulière et une " drôle " de sensation. Peut-être avais-je eu le pressentiment que c'était là l'ultime à Glain-Montegnée, allez savoir ! Quoiqu'il en soit, ce service par automotrices, sans musique, donc plus impersonnel, ne dura plus aussi longtemps. C'est aussi à ce moment que certains indécents commirent des abus avec les tickets-mineurs. En effet, ils parvinrent à obtenir avec une certaine audace 3 coupons avec un même ticket en se fournissant chez chacun des organisateurs à leur insu!!! Il y eut même aussi une sombre histoire de vol démasqué par les services de la SNCB. C'en était évidemment trop à la fois et cela provoqua la mort de ce système et, par la même occasion, de ce type de train.

Quoiqu'il en soit, il est incontestable que l'ambiance incomparable des anciennes rames ainsi que leurs départs (très tôt) et retours (très tard) à Glain et Ans, conjugués au prix du voyage, avaient largement contribué à leur succès. Beaucoup de gens les regrettent très vite et les regrettent encore maintenant.

Avant de terminer, je dois remercier, pour leurs précieux renseignements, notre ami Jean LEONARD, Monsieur Léon HANSEN, un des organisateurs de ces trains, qui n'hésitait pas à aller coller les affiches les annonçant, et Monsieur Georges WILLEMME, le chef-garde, d'abord d'Ans puis de Liège, qui " fit " la presque totalité de ces trains et qui utilisait à cette occasion, en lieu et place du sifflet traditionnel, un mirliton du plus bel effet qui

../..

../..

amusait tant la " galerie ". Bien des voyageurs, pour qui il était plus un familier qu'un contrôleur, le lui rendaient bien en lui offrant " la " chope de l'amitié, ce qui fait qu'il rentrait souvent, de son propre aveu, quelque peu " arrangé ". Quelle importance alors puisque tous, voyageurs, organisateurs et agents SNCB, s'entraidaient lorsqu'il le fallait. Les mentalités ont, paraît-il évolué depuis !

Ainsi finit l'histoire brinqueballante de ces trains-radio appelés affectueusement bouillote, dans lesquels on ne se faisait assurément pas de bile et encore moins de " bosses " comme on aurait pu le croire en lisant le titre de ces quelques lignes.

Lucien GENET.

Expos et manifestations

MODELES REDUITS FERROVIAIRES 90 A COLOGNE du 17 au 21 novembre 1990.

" MODELLEIZENBAHN 90 " exposition internationale de modules et accessoires sur plus de 24.000 m².

Il y aura un aperçu de tout l'éventail de la branche.

On attend plus de 300 exposants : de Belgique, France, Grande Bretagne, Italie, Autriche, Suisse et du Japon.

Adresse : KOLN MESSE, près de la gare de KOLN DEUTZ.

Samedi 08 décembre 1990.

Grande Brocante Ferroviaire organisée à MUPDOFER A.S.B.L. de 13 H 30 à 16 H 30.
16, rue des Brigittines BRUXELLES (chapelle).

nouvelles de chez nous

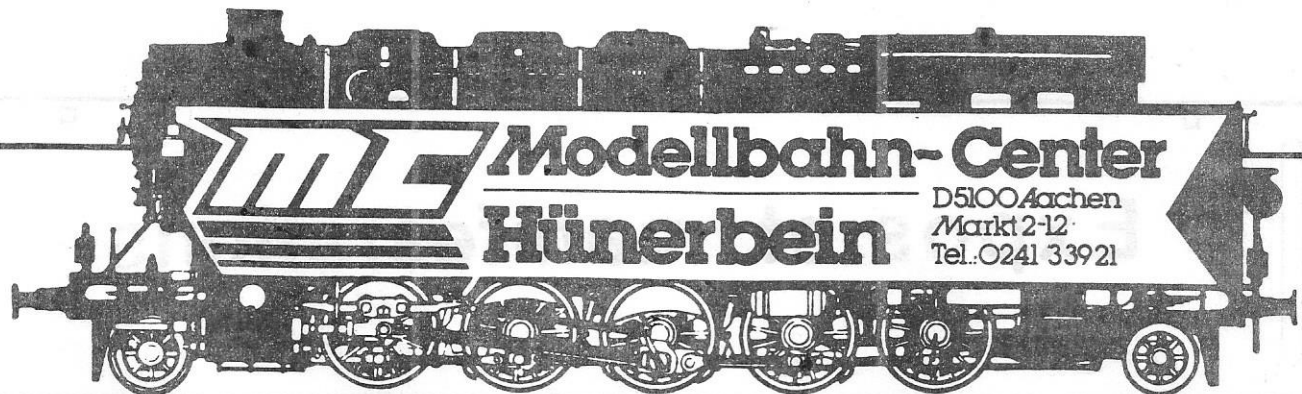
PATRIMOINE FERROVIAIRE TOURISTIQUE

Excursions / trains spéciaux en 1991 !

Remarque : "*" indique : excursion "grand public"

"-" indique : excursion pour photographes/
amateurs de trains.

- 23 mars : excursion avec autorail 554.18 dans le Borinage
- * 31 mars : (Pâques) : excursion avec autorail 551.18 ou 4006 de Bruxelles Nord à Maredsous (ouverture de la saison du nouveau chemin de fer touristique " Train touristique de la Meuse et de la Mollignée " TTMM)
- 13 avril : excursion d'Anvers C. à Zolder avec locomotive diesel et voitures M3 + autobus pour photographes à l'occasion du dernier trajet d'un train à marchandises avec wagons Kubel
- * 25 mai : excursion en train à vapeur (29.013) de Braine-le-Comte à Gand (et retour via ligne 86) à l'occasion du 150ème anniversaire de la gare de Braine-le-Comte.
- * 22 juin : excursion avec locomotive diesel type 204 vers Paris (+ programme pour photographes sur le réseau SNCF)
- 20 juillet : excursion pour photographes avec autorail 554.18 ou 4006 de Bruxelles Nord à Maredsous (visite de la ligne touristique TTMM)
- * 15 août : excursion avec autorail 554.18 ou 4006 de Bruxelles Nord à Maredsous (visite de la ligne touristique TTMM)
- 24 août : excursion pour photographes de Dinant à Virton
- 14 septembre : excursion pour photographes avec autorail 4333 de Bruxelles Nord à Bruxelles Aéroport National + lignes ferroviaires où circulera le TGV.



D5100 Aachen
Markt 2-12
Tel.: 0241 33921

INFO 10/90 INFO 10/90 INFO 10/90
Neuheiten.....Nouveautés.....Nieuws
Exportmodelle.....Modeles d'exportation.....Export Models
Auslaufmodelle.....Modèles sortis du catalogue.....Uitloopmodel

märklin märklin märklin märklin

Auslaufmodell bei uns vorrätig,
jedoch bei Märklin ausverkauft.
Fin den série de stock
chez nous, épuisée chez Märklin.

3005 A V BR 23	299.90
3023 A V E 18 blau	359.90
3024 A V E 18 grün	359.90
3066 A V Diesellok 204, Belg.	219.90
3080 A V Diesellok	69.60
3144 A V Diesel 160J	99.90
3145 A V Diesellok Y 50 100	159.90
3155 A V El. Schnellzug BR 111	157.90
3172 A V Schnellzuglokomotive	189.90
3323 A V El. Lok Re 4/4 102	209.90
3326 A V Elektr. Lok 1600 NS	259.90
3356 A V El. Lok Be 6/8	299.90
4005 A V Abteilw./Breitbahnhaus	29.90
4008 A V Gepäckwagen	18.90
4142 A V Gepäckwagen DRG	37.90
4147 A V D-Zug-Wagen DB	39.95
4175 A V D-Zug-Gesellschaftsw	42.90
4428 A V Kühlwagen OVOMALTIME	17.90
5800 A V Personenwagen	99.90
5908 A V Gleis ger. 80.4 mm	6.90
5909 A V Trenngleis ger. 80.4	8.90
5911 A V Gleis ger. 59.5 mm	6.90
5921 A V Gleis geb. r600 30'	9.90
5932 A V Gleis geb. r1020 22'3	13.90
5963 A V El. wagn. Weiche re.	55.30
5965 A V Handweiche links	36.00
5966 A V Handweiche rechts	36.00
5990 A V Anschl. gleis ger. 300	25.90
5991 A V Entkupplg. gleis 300	56.90
7197 A V Innenbeleuchtung	21.50
7332 A V Innenbeleuchtung	24.95
8105 A V Zugpackg. FLUGH. ZUG	242.90
8107 A V Nahverkehrszug	274.90
8111 A V Zugpack. Neue Farben	246.90
8131 A V Allgäu Zollernb. Z	279.90
8401 A V Engadiner Chalet	35.95
8402 A V Engadiner Bauernhaus	35.95
8403 A V Walliser Kirche	35.95
8404 A V Albstadel mit Viehtr	35.95
8405 A V Sennhaus "Nauders"	35.95
8406 A V Almhütte "Schönjochl"	35.95
8407 A V Mühle "Serfaus"	35.95
8409 A V Bauernhof "Syke"	34.90
8410 A V Fischerkate "Pellworm"	34.90
8412 A V Nordfr. Landhaus "Sylt"	34.90
8618 A V Containerwagen	18.95
8621 A V Kranwagen	32.90
8634 A V Bierwagen	18.95
8638 A V Off. Güterwagen, USA	28.90
8640 A V Güterzugbegleitwagen	41.20
8641 A V Gedeckt. Güterwag. USA	31.00
8642 A V Amerik. Gütern. offen	28.50

8702 A V Nahverkehrswag. 2. Kl	32.90
8736 A V TEE-Speisewagen, bel	45.90
8741 A V D-Zug-W. Eurofinia CH	32.90
8760 A V Großraumwag. USA	28.90
8761 A V Speisewagen USA	28.90
8762 A V Schlafwagen USA	28.90
8821 A V Schnellzuglokom BR 221	153.90
8823 A V Elektr. Lokomotive	199.90
8839 A V Schnellzuglokom BR 110	179.95
8850 A V El. Mehrzweckl. Ae6/6	186.90
8855 A V Elektr. Lok BR 111	152.90
8861 A V Diesellok South Pác	152.90
8875 A V Diesellok BR 216	141.90
8887 A V 750 Berlin Z	562.90
8960 A V Bausatz Bhf. Göpping	28.50
8965 A V Bausatz Stellwerk	22.50
8968 A V Bausatz Terrassenhs	16.90
8969 A V Bausatz Terrassenhs	13.90
8973 A V Packg. Miniaturautos	2.90

Exportmodell bei uns vorrätig,
bei Märklin jedoch ausverkauft.
Modèle d'exportation de stock
chez nous, épuisé chez Märklin.

3140 E V Schienenb. öBB. 86EXP	153.90
3148 E V Diesel Di5 NSB. 88EXP	139.90
3166 E V BR 1141 öBB. 86EXP	169.90
3170 E V Holzlokom. SJ. 87EXP	329.90
3171 E V Holzlokom. versch. 87EXP	359.90
3670 E V Holzlokom. digita. 87EXP	359.90
4034 E V Schlieren B 88EXP	35.90
4109 E V Personenw. öBB. 84EXP	29.90
4110 E V Gepäckwag. öBB 88EXP	32.90
4126 E V Nahver. AB CFL. 87EXP	43.90
4127 E V Nahver. B CFL. 87EXP	43.90
4241 E V Eilzugw. öBB 88EXP	45.90
4405 E V Ged. Gütern. CFL. 88EXP	15.90
4427 E V Kühlw. STEFF. 88EXP	15.90
4435 E V Wag. n. AutoSNCF. 88EXP	17.90
4444 E V Kesselw. Elan 88EXP	19.90
4491 E V Fahrradw. CFL. 88EXP	18.90
4560 E V Norsk Ölje. 87EXP	29.90
4562 E V Silowagen EVS. 88EXP	29.90
4715 E V EAOS öBB 88EXP	28.90
4716 E V EAOS SNCF. 88EXP	29.90
4717 E V EAOS SNCF 88EXP	28.90
4724 E V Erzwagen öBB 88EXP	31.90
4745 E V Silowagen SBB 88EXP	39.90
4746 E V Kesselw. Solvay. 88EXP	39.90
4763 E V Silowagen SNCF 88EXP	29.90
4764 E V Schenker öBB 88EXP	29.90
4786 E V Gütern-set SBB 88EXP	119.90

Exportmodell Neuheit,
Lieferung in Kürze.
Nouveau modèle d'exportation
bientôt livrable.

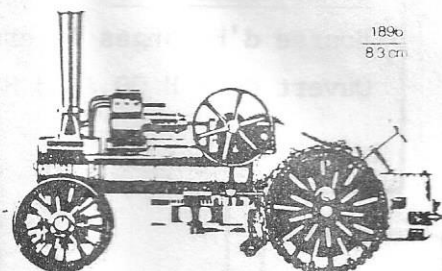
2845 E N Railbouzug. NS. 89EXP	279.90
2846 E N Reinigungs. CFL. 89EXP	269.90
3124 E N Micheline. SNCF. 89EXP	309.90
3132 E N Diesel V5 SJ. 89EXP	139.90
3137 E N Die. Di3 NSB grü. 89EXP	219.90
3319 E N BR 50 öBB. 89EXP	309.90
3388 E N PTT Postr. neu EXP90	49.90
4242 E N Gepäckw. FI NSB. 89EXP	43.90
4254 E N Corail B SNCF. 89EXP	54.90
4264 E N Intercity A NS. 89EXP	53.90
4265 E N Intercity B NS. 89EXP	53.90
4267 E N Eurofinia SBB 89EXP	47.90
4270 E N Holzweg. BC SJ. 89EXP	139.90
4271 E N Holzweg. DF SJ. 89EXP	139.90
4466 E N E 040 öBB. 89EXP	14.90
4719 E N EAOS NSO. 03 89EXP	28.90
4720 E N Haubenw. öBB. 89EXP	49.90
4751 E N Kesselw. Total. 89EXP	46.90
4760 E N Silow. "M" SNCF. 89EXP	29.90
4767 E N Cont. Renault. 89EXP	29.95
4779 E N Kesselw. BP NSB. 89EXP	39.90
8304 E N Micheline Hano. 89EXP	309.90

Sonderreihe bei uns vorrätig,
jedoch bei Märklin ausverkauft.
Série spéciale, de stock
épuisée chez Märklin.

1899 S V LKW-Set	Sose90	66.90
2860 S V Zugpackung EP 5/DR		698.00

Sonderreihe Neuheit,
noch nicht lieferbar.
Nouvelle série spéciale -
non encore livrable.

1896 S N Lokomob. silb.	Sose90	98.90
1897 S N Lokomob. farb.	Sose90	98.90



1896
83 cm

Expos et manifestations

S.N.C.B. - MUSEE DES CHEMINS DE FER - Bruxelles Nord.

Le musée est accessible pendant toute l'année, du lundi au vendredi, de 9 H 00 à 16 H 30.

Le musée sera également ouvert au public chaque premier samedi du mois, sauf si ce samedi est un jour férié.

1-2-3 et 4 novembre 1990 - Jemeppe-sur-Sambre.

Exposition trains modélisme au Centre Sportif de 10 H à 19 H à Jemeppe-sur-Sambre.

(entre Namur et Charleroi E42 - Sortie n° 14 Sambreville)

PARTICIPATION DE L'ALAF.

3 et 4 novembre 1990, de 10 H à 18 H. Portes ouvertes chez " **MODELSPOORVRIENDEN BRUGGE** " au centre " De Koepel " Gerard Davidstraat, 10, à Brugge - hameau Kristus Koning. Accessible par l'autobus Ligne 9 à partir de la gare IC/IR de Bruges.

PREMIERE GRANDE BOURSE d'échange pour modélisme. Visitez nos réseaux en fonction - Grand parking.

Prix pour une table : 300 Frs par jour (160 x 80 cm) à payer sur place.

Installation des stands à partir de 9 H et au plus tard 10 H.

Inscription bourse d'échange avant le 25 octobre à l'adresse mentionnée ci-dessus - Tél. 050/824254.

25 novembre 1990 - vzw M.ST.B. - MUSEUMSTOOMTREIN DER TWEE BRUGGEN.

Bourse d'Echanges Internationale : Salle Star, rue N. De Brauwere, 21, VILVOORDE

Ouvert de 9 H 00 à 13 H 00.

mOts EN Vrac

SOLUTION DES MOTS CROISES N° 8

	1	2	3	4	5	6	7	8	9
A	K	K	S	T	B		S	J	
B	I		L	A	R	G	E		L
C	L	I	O	N	E	L		G	E
D	O		W	E	S	T	E	R	N
E	S	A		E	T		R	U	T
F		A	N	S		A	G	E	E
G	U		E		P	R	O		U
H	T	H	Y	R	I	S	T	O	R

VIE du CLUB

A T T E N T I O N : La réunion du 1er mercredi de janvier 1991 aura lieu le 09 au lieu du 02.

N'oubliez pas de le noter dans vos agendas.

Littérature

Ferroviaire

MISE EN MARCHÉ DU TRAIN ROYAL.

** 1 9 3 8 1 9 9 0 **

L'auteur décrit dans ce livre dans un texte bien lisible et fondé sur des recherches historiques, chaque sortie du train royal à partir de 1938 jusqu'à ce jour. A côté de ces voyages, l'auteur décrit aussi les trains de "gales" mis en marche avec de l'autre matériel. Ce livre sera illustré avec différentes photos de voyages. L'auteur a repris des témoignages du personnel de traction et d'accompagnement qui ont fait des services sur ce train.

Date de parution probable : mars 1991

LES PREMIERES LOCOMOTIVES ELECTRIQUES BELGES.

Un livre, illustré de photos inédites et de textes. Les premières locomotives électriques de la SNCB, type 101, 120 et 121 sont décrites dans tous leurs aspects (genèse, technique, utilisations, répartition par remise...).

Ce livre contient différentes photos couleurs du " MEMORIAL TRACTION ELECTRIQUE 1950 " mises en marche le 31 mars 1990.

Les auteurs, E. VAN HOECK et P. JACOBS garantissent l'étude approfondie du sujet.

Date de parution probable : + ou - 1990.

Si vous êtes intéressé par ces deux ouvrages, il suffit d'écrire ou de téléphoner à : P. JACOBS

Beatrijsstraat, 71,
2860 ST KATELIJNE WAVER
Tél. 015 / 31.57.47

Expos et manifestations

LES PROCHAINES REALISATIONS DU G.T.F.

Samedi 10 novembre 1990 : Parcours en tramway vicinaux historiques dans le Hainaut (Organisation AsVi relayée par le GTF)

Samedi 17 novembre 1990 : Voyage en autorail sur des lignes industrielles de la région de Charleroi.

Dimanche 02 décembre 1990 : Tourisme dans la région de Bullange.

Samedi 09 décembre 1990 : Liège-Trois Ponts-Sourbrodt (autorail).

Dimanche 23 décembre 1990 : Voyage grand tourisme : Liège - Trois-Ponts - Sourbrodt - Château de Rheinharstein et Malmédy.

Si vous êtes intéressé par l'un de ces voyages et que vous n'êtes pas membre du GTF, écrivez à GTF asbl, B.P. 191 B - 4000 LIEGE 1. en joignant une enveloppe timbrée comme lettre portant vos nom et adresse et dans le coin supérieur gauche la date du voyage.

2EME BOURSE D'ECHANGE MODELISME ET JOUET.

LA LOUVIERE - Salle Omnisport - rue de Bouvy.

Le Club Ferroviaire du Centre, le Club Solido Belgique et la Bonne Affaire organisent dans la région du Centre une bourse d'échange.

Le 2 décembre 1990 dans le Hall Omnisport de la LOUVIERE BOUVY de 9 H à 14 H.

VIE du CLUB

BONJOUR A TOUS ,

Voici novembre et les premiers frimas ; le vent d'automne vient vous glacer les os et certains n'osent plus sortir de chez eux. Ne faites donc pas cette erreur ! Votre club unique et préféré est agréablement tempéré et l'amitié vous y réchauffe le coeur.

Ce mois-ci une coutume bien sympathique est remise à l'ordre du jour. En effet, ce mercredi 07 novembre, lors de la réunion générale, il vous est demandé de présenter à l'attention de tous, les modèles dont vous voulez vous débarrasser. Vente, achat et échange seront de mise. Voici l'occasion de vous offrir à bon compte le modèle tant désiré.

Pour la réunion de décembre, le 05, veille de Saint-Nicolas, notre ami LÉON JOB vous emmènera en voyage sur le réseau de rêve de bien des modélis-tes : Les Chemins de Fer Rhétiques. Vous verrez évoluer cette machine presti-gieuse qu'est la crocodile à l'écartement métrique. La GE 6/6 vous dévoilera ses secrets.

Pour la circulation des modèles sur votre réseau, novembre verra évoluer les machines que vous désirerez tester. En décembre, j'invite tous les ama-teurs de matériel suisse à amener chacun une rame, aussi bien en voie normale qu'en métrique.

A vous revoir bientôt.

POUPOUSSE.

