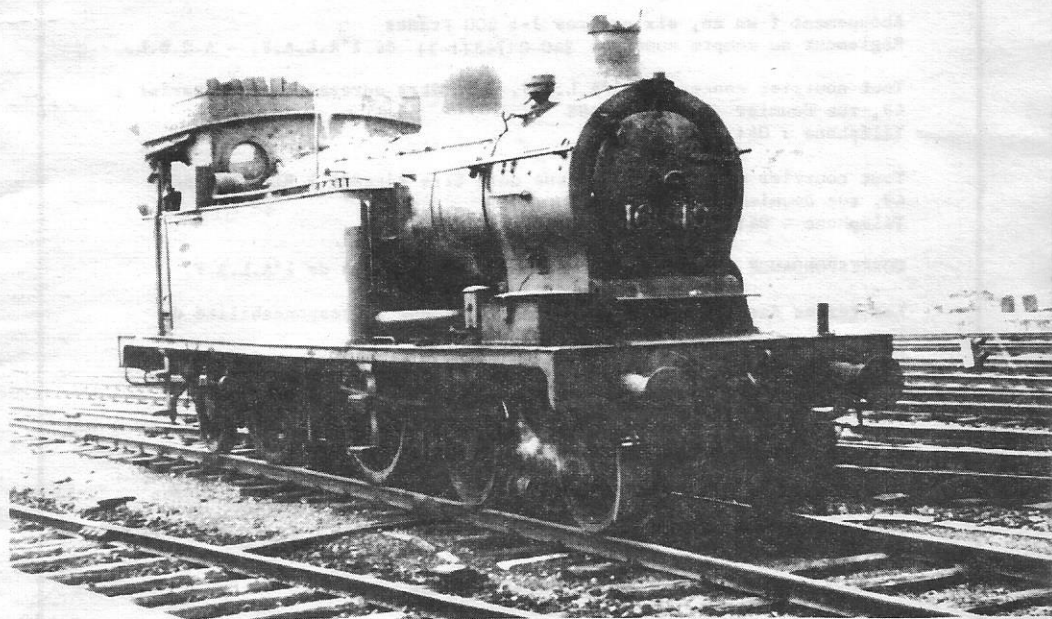


Correspondance

BULLETIN BIMESTRIEL

40 F.B. NOVEMBRE - DECEMBRE 1985 Numéro 6



**ASSOCIATION LIEGEOISE DES
AMATEURS DE CHEMINS DE FER**

Correspondance

REVUE BIMESTRIELLE

Rédacteur en Chef : Richard ORBAN

Editeur responsable : Albert COLLIN, 8, rue des Cytisses 4000 LIEGE

CORRESPONDANCE est le bulletin d'information de l'Association Liégeoise des Amateurs de Chemin de Fer A.S.B.L.

Le numéro : 40 Francs

Abonnement (un an, six numéros) : 200 Francs

Règlement au compte numéro : 240-0174811-21 de l'A.L.A.F. - A.S.B.L.

Tout courrier concernant l'A.L.A.F. doit être adressé au secrétariat :
49, rue Doumier 4300 ANS

Téléphone : 041 / 63.33.26

Tout courrier concernant la revue doit être adressé à Richard ORBAN
49, rue Doumier 4300 ANS

Téléphone : 041 / 63.33.26

CORRESPONDANCE est envoyé gratuitement aux membres de l'A.L.A.F.

Les textes des articles signés n'engagent que la responsabilité de leurs auteurs.

Sauf stipulation contraire, les textes peuvent être reproduits librement avec la mention de la source et l'envoi d'un exemplaire de la publication au secrétariat de l'A.L.A.F. a.s.b.l.

Cependant, la publication d'articles que nous empruntons à d'autres publications reste soumise à l'accord de celles-ci.

DACTYLOGRAPHIE : Annette HEMBERT-PIRNAY

MAQUETTE : Richard ORBAN

Sommaire

EDITORIAL	04
SAVIEZ-VOUS QUE	06
Tunnels du réseau belge	
Rectification de Mr. COLLIN Albert.	
NORMES NEM	07-08-09-10
Normes 313 - 314 - 362	
AGENDA	11-21-24
MOTS EN VRAC	13-14-15-16
	17
LE TRAM DES CHAMPS	19-20-21
Le Vicinal Engis - Verlaine - Hammut.	
QUOI DE NEUF	22
Système modulaire - 1ère partie de Mr. Richard OREAN	
LES PUBS	05-12-18-23

PHOTO DE COUVERTURE : TYPE 16

Nous arrivons tout doucement en vue de la fin d'année.

Cette année a été marquée par de grands événements ferroviaires.

Pour mémoire : 150 ans de la S.N.C.B. et de la D.B., 100 ans de la S.N.C.V., le Congrès MOROP en Belgique ... etc.

Nous non plus, nous n'avons pas été inactifs. Nous avons participé à l'exposition de la Gare des Guillemins, au " Salon du Train Miniature de Seraing, à une expo de modélisme à Jemeppe et à l'ASMOCO (grâce à notre membre J.C. MENCHIOR).

Sans oublier l'expo que nous avons organisée à Eupen.

Pour la première fois, nous exposons dans les cantons de l'Est où les amateurs sont très nombreux, ainsi que les amateurs allemands qui sont paraît-il très avertis.

Enfin pour conclure, je crois qu'on peut dire :

A L A F 1 9 8 5

G R A N D C R U C L A S S E !

Richard ORBAN

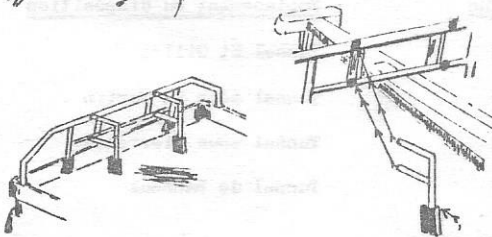
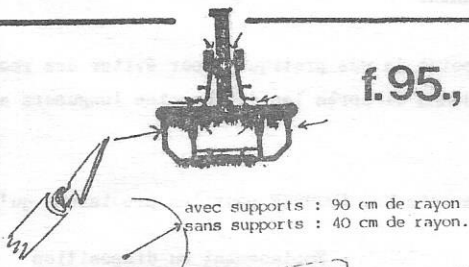
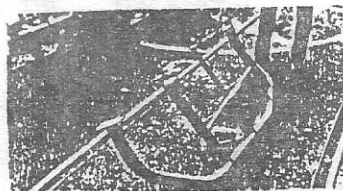
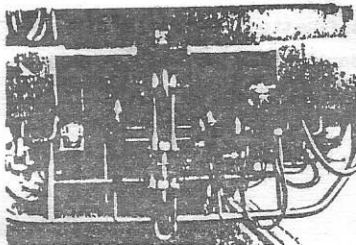
é
d
i
t
o
r
i
a
l



n o o o n n n n
 o o o o o o o o
 T 1021 385 22 86

[illegible]

CHASSE-PIERRES POUR SERIES **21+27**
BAANRUIMERS VOOR REEKS



5

JOCADIS MODELS

Rue de Bruxelles 53 Brusselstraat
ENGHIEN 1390 EDINGEN
T 02/395 22 96

5

saviez vous que...?

RECTIFICATION : Un de nos lecteurs nous signale, à juste titre, qu'il y a discordance entre certaines longueurs de tunnels telles qu'elles figurent au PSS de Liège-Guillemins et celles parues dans " Correspondance n° 4, page 25.

En effet, les longueurs figurant au relevé sont celles des tunnels tels qu'ils existaient avant les travaux d'aménagement de l'autoroute au pied " des plans inclinés " et ceux de la nouvelle gare de Liège-Palais.

Des travaux de couverture de voies ont donc allongés la longueur des tunnels existants.

D'un point de vue pratique, pour éviter des rectifications dans le texte, je vous donne ci-après les différentes longueurs adoptées des tunnels de la ligne 34.

Je remercie Mr. AUGUSTE pour les précisions qu'il m'a apporté

<u>Ligne</u>	<u>Emplacement ou disposition</u>	<u>BK de... à ...</u>	<u>Longueur</u>
34	Tunnel St Gilles	0.785 - 1677	892
34	Tunnel sous St Martin	1.877 - 2.677	800
34	Tunnel sous Pierreuse	2.864 - 3.711	847
34	Tunnel de Banneux	4.077 - 4.134	57

Albert COLLIN.

normes européennes de modelisme ferroviaire

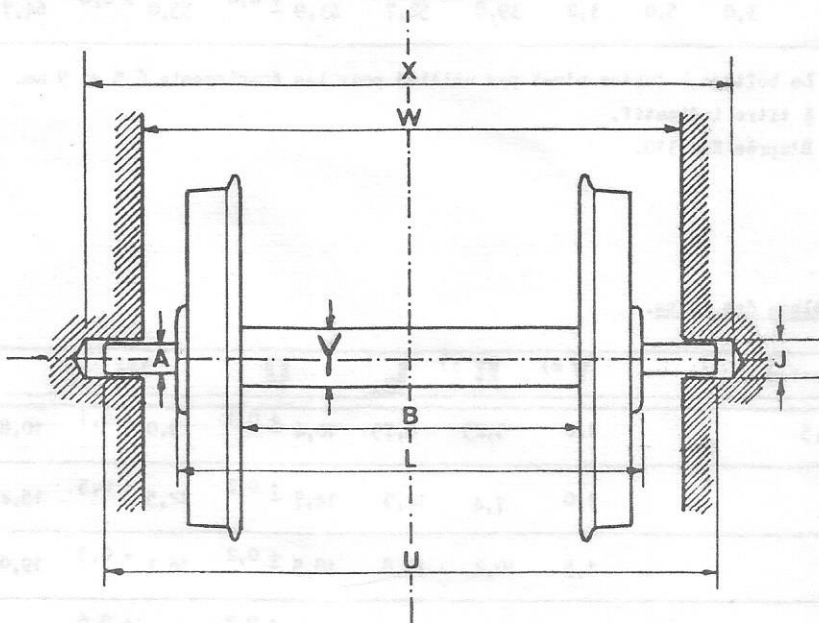
Normes Européennes du Modélisme Ferroviaire
ESSIEU DE MATERIEL REMORQUE A FUSEES

NEM
313

Recommandation

Cotes en mm

Edition 1978



../..

Tableau des cotes

Ecartement	1) A max	Y 2) min	J min	B 3) min	L max	U	W	X
12	1,0	1,5	1,2	10,2	15,8	20,2 $\pm 0,2$	17,4 $\pm 0,4$	20,6 $\pm 0,6$
16,5	1,0	2,0	1,2	14,3	20,8	25,5 $\pm 0,2$	22,4 $\pm 0,4$	25,8 $\pm 0,8$
22,5	1,5	3,0	1,7	19,8	27,8	33,9 $\pm 0,3$	29,6 $\pm 0,5$	34,4 $\pm 0,6$
32	2,0	4,0	2,2	28,4	39,0	46,4 $\pm 0,6$	41,0 $\pm 0,6$	47,0 $\pm 0,4$
45	3,0	5,0	3,2	39,8	52,7	63,9 $\pm 0,6$	55,0 $\pm 0,8$	64,7 $\pm 0,4$

1) Le boitage à fusées n'est pas utilisé pour les écartsments 6,5 et 9 mm.

2) A titre indicatif.

3) D'après NEM 310.

Tableau des cotes.

Ecartement 1)	Y 2)	B 3) min.	L max	U	W	X
6,5	1,0	5,25	8,75	10,4 $\pm 0,1$	9,0 $\pm 0,1$	10,8 $- 0,1$
9	1,0	7,4	12,5	14,7 $\pm 0,2$	12,5 $\pm 0,5$	15,2 $- 0,2$
12	1,5	10,2	15,8	18,5 $\pm 0,2$	16,3 $\pm 0,5$	19,0 $- 0,2$
16,5	2,0	14,3	20,8	24,5 $\pm 0,2$	21,4 $\pm 0,6$	25,0 $- 0,2$

../..

22,5 3,0 19,8 27,8 $33,2 \pm 0,2$ $28,6 + 0,8$ $33,7 - 0,2$

- 1) Le montage sur pointes n'est pas utilisé pour les écartements 32 et 45 mm.
- 2) A titre indicatif
- 3) D'après NEM 310

Normes Européennes du Modélisme Ferroviaire

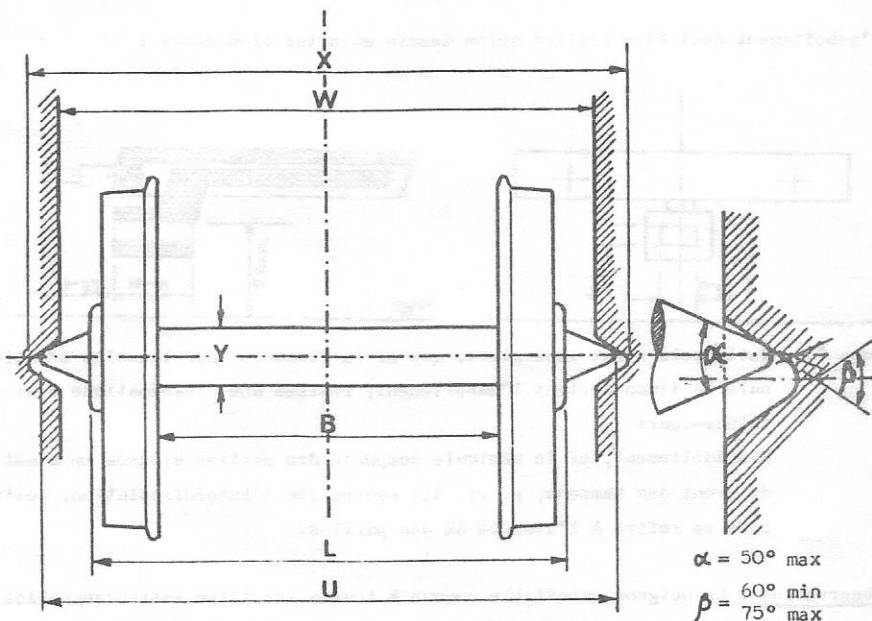
ESSIEU DE MATERIEL REMORQUE A POINTES

**NEM
314**

Recommandation

Cotes en mm

Edition 1978



../..

Normes Européennes du Modélisme Ferroviaire

ENBOITEMENT POUR TÊTES D'ATTELAGES INTERCHANGEABLES à l'échelle HO

NEM
362

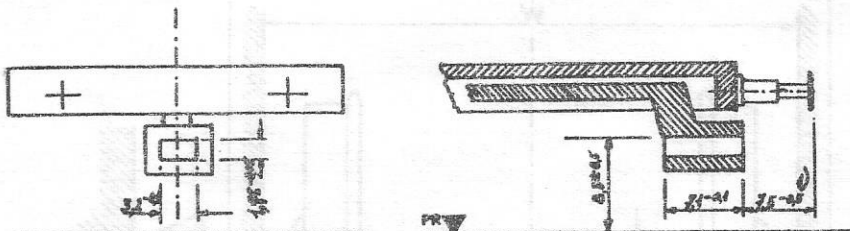
Recommandation

Edition 1979

Cotes en mm.

Cet emboîtement permet de mettre indifféremment en place sous un véhicule les têtes des attelages qu'on peut être amené à substituer les uns aux autres, p. ex. têtes d'attelages-courts à substituer aux têtes d'attelages-standards tels que décrits dans le NEM 360, sous réserve que toutes ces têtes se présentent avec le moignon emboîtable approprié.

L'emboîtement doit être réalisé selon dessin et cotes ci-dessous :



Nota 1) : Cette cote n'est impérative, que si la fixation, sur laquelle s'articule le timon portant l'emboîtement, réalise une " cinématique d'attelage-court ".

Eventuellement, si le véhicule comporte des parties situées en avant du front des tampons, p. ex. des bourrelets d'intercirculation, cette cote se réfère à l'avancée de ces parties.

Observation : Le moignon emboîtable commun à toutes les têtes interchangeables se présente généralement dans la forme d'une " queue d'hirondelle ", dont les deux brins s'enclenchent derrière les arêtes postérieures de l'emboîtement.

Agenda

2EME SOUPER DE FIN D'ANNEE.

Vu le succès remporté l'année dernière par notre " Souper aux Fromages "
nous organisons cette année ,

UN SOUPER A R D E N N A I S

au château PERALTA à Angleur (Hôtel de Ville) le 30 novembre 1985 à 20 H.

MENU : - apéritif

- assortiment de charcuterie
- pain gris
- beurre
- un verre de vin

PRIX : Adultes 250 Frs

Enfants 150 Frs

Inscriptions auprès de Mr. ORBAN - Secrétaire lors des réunions ou au moyen du
bulletin ci-dessous. (pour le 15 novembre au plus tard)

Je soussigné - nom..... Prénom..... Carte de membre
n°

réserve par la présente places adultes

..... places enfants

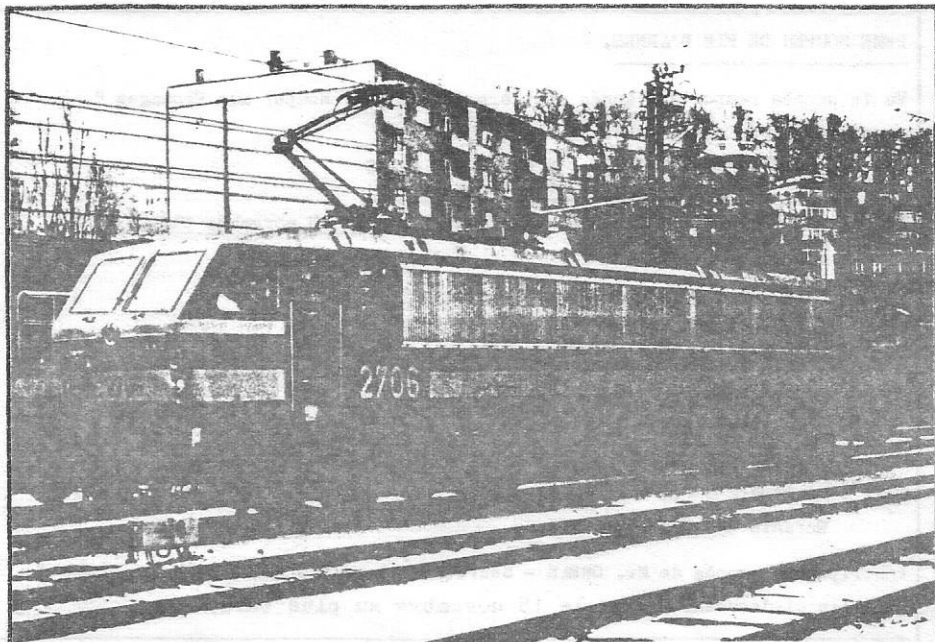
pour le souper ardennais du 30 novembre 1985.

Je verse la somme de Frs

- par chèque bancaire ci-joint au nom de l'ALAF A.S.B.L.

- en versant cette somme au compte n° 240-0174811-21 de l'ALAF - A.S.B.L.

LIMA TRAINS HO



NOUVEAUTE 1984

LOCO SERIE 27 ELECTRIQUE AVEC PANTOGRAPHE FONCTIONNEL
EN VENTE DANS TOUS LES MAGASINS SPECIALISES

Importateur-Distributeur:

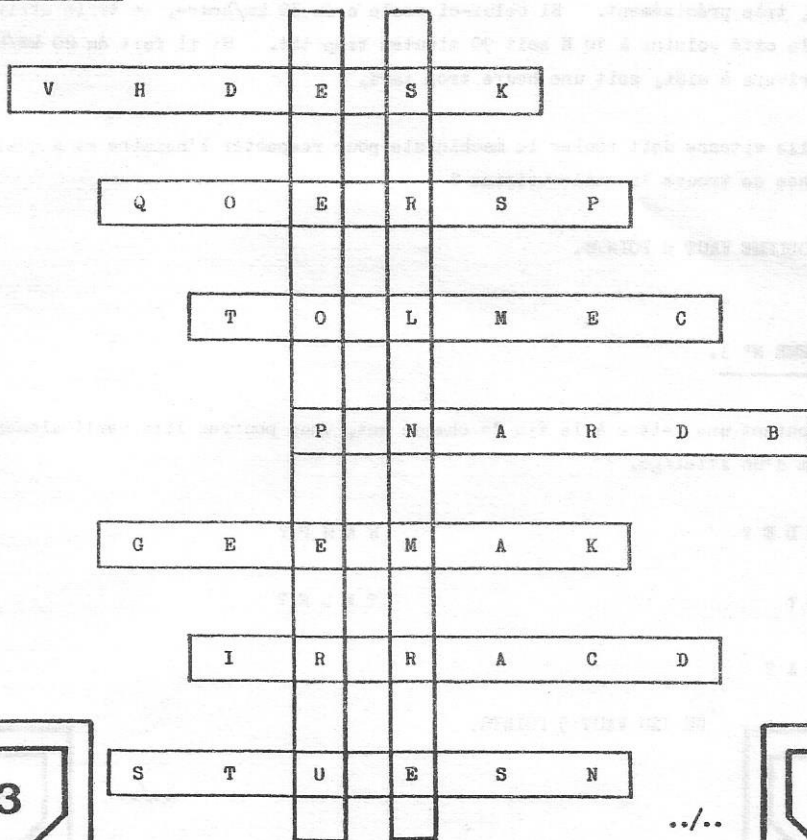
S.A. SAFARI
Rue des Atrébates, 136
1040 BRUXELLES

NOTES EN VRAIE

Afin de départager d'éventuels ex aequo, Correspondance n° 6 vous offre quelques jeux inédits.

A vos plumes et bonne chance.

PROBLEME N° 1.



../..

En faisant coulisser les bandelettes de gauche à droite ou de droite à gauche, vous formerez simultanément dans les colonnes centrales les noms de deux animateurs de notre club " 1' ALAF ".

CE JEU VAUT 14 POINTS.

PROBLEME N° 2.

La S.N.C.B. (Liège-Guillemins) doit livrer des containe rs dans une ville voisine, le chef de gare a décidé que le train devait arriver à la ville à 11 H du matin, très précisément. Si celui-ci roule a du 30 km/heure, le train arrivera dans la cité voisine à 10 H soit 90 minutes trop tôt. Si il fait du 20 km/heure il arrivera à midi, soit une heure trop tard.

A quelle vitesse doit rouler le machiniste pour respecter l'horaire et à quelle distance se trouve la ville voisine ?

CE PROBLEME VAUT 8 POINTS.

PROBLEME N° 3.

En ajoutant une lettre à la fin de chaque mot, vous pourrez lire verticalement le nom d'un attelage.

T E N D E ?

R A M P ?

D O M ?

T E L E ?

F A N A ?

CE JEU VAUT 5 POINTS.

14

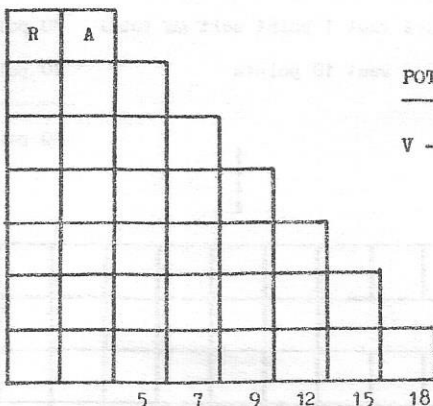
14

../..

PROBLEME N° 4.

Au plus petit mot, ajouter une lettre du pot commun. Vous augmenterez votre mot d'une lettre jusqu'à trouver un mot de 8 lettres.

L'ordre des lettres peut s'inverser d'un mot à l'autre et votre capital point augmente à chaque lettre supplémentaires ajoutées.



POT COMMUN

V - T - E - E - S - R

CE JEU VAUT 5 - 7 - 9 - 12 - 15 - 18 POINTS.

PROBLEME N° 5. MOTS CROISES.

HORIZONTAL : 1. Type de pantographe

2. Elément de signalisation

3. Chemin de fer destiné à gravir de fortes pentes

4. Elément de signalisation

5. Voiture de chemin de fer pour le transport des voyageurs et renfermant les organes moteurs.

6. Elément de signalisation

7. Locomotive à la fois électrique et diesel

15

../..

15

../..

8. Important noeud ferroviaire

9. Auvent de coté

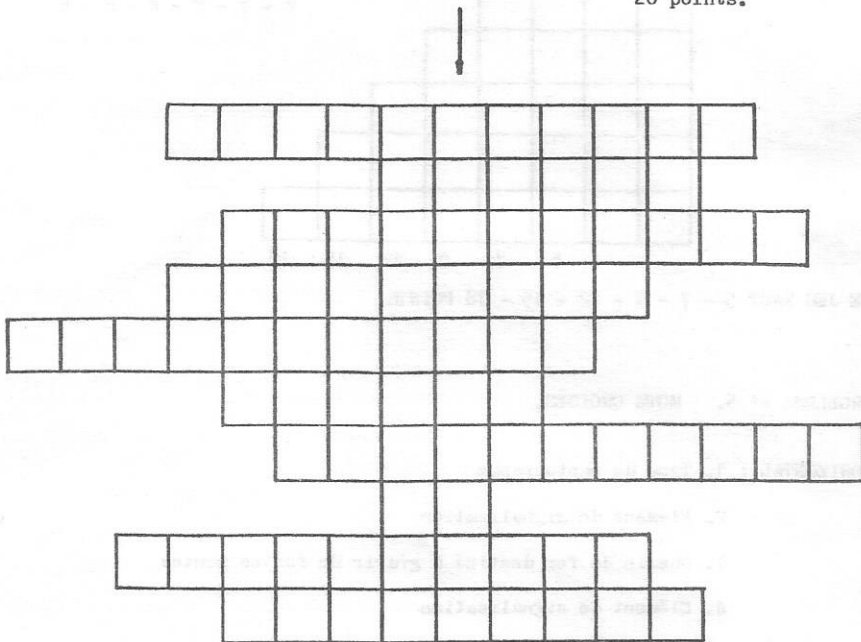
10. Espace compris entre 2 voies

VERTICAL : Nom donné au conducteur de train

Chaque mot horizontal trouvé vaut 1 point soit au total 10 points

Le mot vertical vaut 10 points

20 points.



../..

../..

PROBLEME N° 6.

LA GRILLE.

Vingt-cinq mots relatifs au chemin de fer sont à trouver dans cette grille, ceux-ci sont écrits de droite à gauche, de gauche à droite, de bas en haut et de haut en bas - pas de diagonale ! Une fois tous ces mots trouvés, il vous restera à composer avec les lettres restantes une maxime bien connue .

De qui est cette maxime ?

L	I	L	A	N	I	C	I	V	M	P
R	T	C	H	E	M	I	N	O	T	O
U	R	R	T	E	T	T	E	L	A	P
E	E	A	B	E	R	L	I	N	E	N
L	M	T	E	L	A	N	A	F	S	T
A	I	A	U	T	O	R	A	I	L	D
N	E	E	V	I	G	N	O	L	E	T
G	W	A	G	O	N	N	E	T	P	N
I	P	A	T	I	N	E	M	A	R	O
S	A	R	E	D	N	O	T	O	R	P
F	U	A	E	R	E	T	A	M	T	D
E	I	E	C	L	I	S	S	E	C	O
H	I	P	O	S	S	A	C	I	P	M
C	E	P	O	R	T	I	Q	U	E	E
B	I	S	S	E	L	E	I	G	O	B
E	R	A	G	R	N	I	A	M	I	S

1 mot = 1 point soit au total 25 points

Maxime trouvée 25 points

Réponse 5 points

Au total 55 points.

Joseph RASIER.

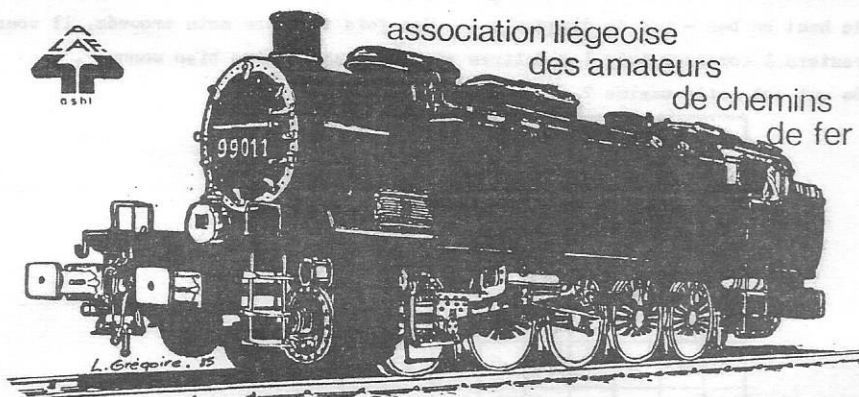
++++Nouveau++++

Le dernier autocollant de notre association est paru.
Disponible lors de nos réunions auprès de M.VOLDERS.

Prix: 30 frs.



association liégeoise
des amateurs
de chemins
de fer

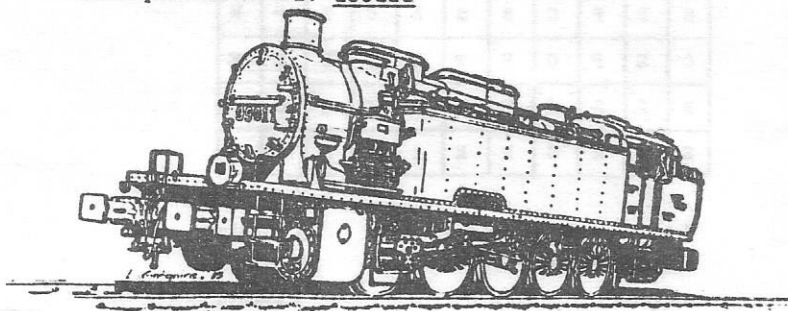


Faites en profiter également vos amis et connaissances.

UNE GRANDE PREMIERE

La reproduction en sérigraphie de la locomotive 99011 sur papier parchemin couleur chamois, au format de 20 X 30 cm. Cette reproduction exceptionnelle si elle est encadrée, sera du plus bel effet dans votre intérieur.

Prix promotionnel: 100frs



Pour les associations soeurs, par commandes groupées, nous faisons des conditions spéciales
Contacter notre secrétariat.

Le tram...

...des Champs

LE VICINAL ENGIS - VERLAINE - HANNUT.

2ème partie.

Départ de la gare d'Engis - Nous allons suivre le parcours du vicinal d'aval en amont, c'est-à-dire en " montant ", c'est contraire aux normes établies... mais faut-il toujours les suivre.

La gare d'Engis fut construite vers 1848-1850 lors de l'établissement de la ligne de chemin de fer Namur-Liège.

Le vicinal reste totalement indépendant de ce réseau national et il passe devant la gare pour se rendre à un quai qui lui était propre.

Quittant la place de la Gare, il traverse la rue de la Station et s'engage entre des maisons, passant ainsi derrière l'ancienne salle de spectacles " Le Casino ".

Il arrive ainsi sur le pont métallique qui lui permet de franchir la rue de Warfuzée ou Reine Astrid, passe près du cimetière (enserré entre le chemin de fer de l'état et notre vicinal), longe l'arrière de l'autre salle de spectacles " La Concorde ", traverse la rue Nicolas Lhomme et s'engage dans l'actuelle rue des villas qui fut construite pour lui.

Arrivé rue Albert 1er, il la traverse également et continue dans une autre rue construite pour lui jusqu'à la Chaussée de Liège.

En repensant à la place de la Gare d'Engis, bien des habitants se souviendront du tenancier de l'aubette à journaux de la gare " le gros Lambert ".

../..

Lambert Paquet était un joyeux drille de 175 kg qui animait régulièrement bals et kermesses dans la région.

Né en 1889, Lambert n'était nullement " complexé " (c'est un mot fort à la mode de nos jours) par son poids et si il aimait chanter les airs à la mode il ne lui déplaisait pas de " danser sur l'accordéon " quand l'occasion se présentait.

Toujours de bonne humeur, il avait un mot aimable ou une boutade pour tous ses clients et il a laissé dans la mémoire de ceux qui l'ont connu l'image d'un " bon gros ", bon vivant et espiècle.

Lambert est mort à Engis en 1958 à l'âge de 69 ans.

Mais reprenons notre vicinal qui avait atteint la Chaussée de Liège.

Traversant cette chaussée en biez, il s'engage alors dans une paire qui se trouvait en bord de Meuse, laissant à sa gauche la gendarmerie d'Engis.

C'est ici qu'il va connaître sa première " mission " à vocation industrielle.

La paire sur laquelle il débouche fut construite en 1820 pour servir de " paire aux charbons " au charbonnage du Sart d'Avette à Awirs-village.

Elle fut ensuite reliée à ce charbonnage par un petit chemin de fer privé en 1853 seulement car pour ce faire cette liaison devait franchir le chemin de fer de l'état et ce dernier ne s'étant terminé qu'en 1850, les concessionnaires du charbonnage durent attendre plus de 30 ans l'autorisation nécessaire.

D'une longueur de 2 kilomètres, ce chemin de fer privé passait par la rue du Val d'Awirs.

En 1890, les exploitants de la carrière de Cockerill, à Awirs également, rachetèrent les concessions de ce chemin de fer et l'utilisèrent pour leurs carrières.

../..

rue : " li roualle âs gafllots ".

La pierre prit alors la relève de la houille et sur la rive de la Meuse on installa un concasseur aux pierres.

Avant la venue du vicinal c'est ce petit chemin de fer qui assumait tous les transports de la carrière à la Meuse et vice-versa.

Le vicinal quitte alors cette rive et revient vers la route de Liège sur laquelle il débouche à la jonction Engis-Awirs.

A SUIVRE

René Gentes

agenda

L'ALAF vous propose :

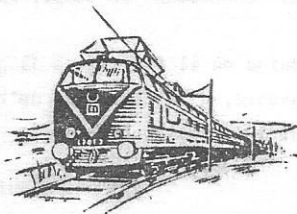
NOVEMBRE 1985 - Le 1er mercredi 6 novembre - BOURSE + ECHANGE

N'oubliez pas vos connaissances.

DECEMBRE 1985 - Le 1er mercredi 4 décembre - Projection de films.

Le MOBOV organise une expo de modélisme ferroviaire les 9/10 novembre 1985 au Centre Culturel de Berchem à Driekoningenstraat, 126, BERCHEM ANTWERPEN
Renseignements : Mr. Frank BOURGUIGNON 03/237 27 64

Une expo de modélisme ferroviaire intitulée " Expo Trains Modélisme " les 1/2/3 novembre 1985 à TAMINES.



GROUVILLE AND HOUTSIPOU[®]

RAILROAD

LE GRAND RESEAU MODULAIRE DE L'ALAF

1ERE PARTIE - LE SYSTEME MODULAIRE.

Et si on reparlait un peu de notre grand réseau, celui qui se trouve dans notre local, bien sûr, pas celui que vous pouvez voir aux expositions (l'ovale).

Savez-vous que ce réseau est exceptionnel a plus d'un titre ?

Ce réseau est tout d'abord modulaire et quand je dis modulaire, ce ne sont pas des modules normalisés comme on voit partout avec les vis à X cm du bord du module et du décor hétéroclite... non, au contraire, chez nous nous avons une grande surface, qui a été divisée en 19 parties plus ou moins égales. La plupart de ces modules font 180 x 90 cm, les autres 100 x 90 cm ou 140 x 90 cm.

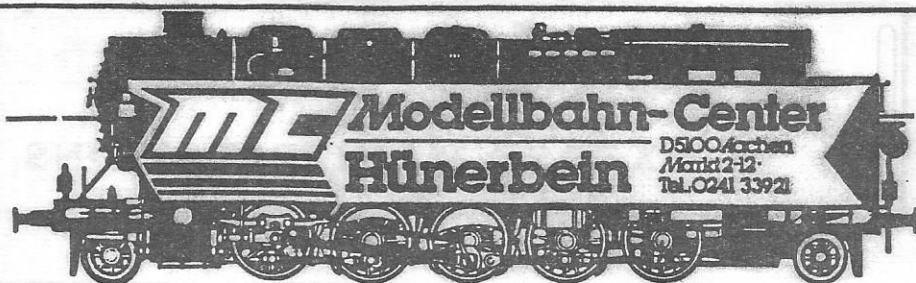
Toujours est-il que le fait que ce réseau soit modulaire, cela nous a posé bien des problèmes dont les 3 principaux sont : les joints aux voies, les liaisons électriques, les joints du décor. En effet, ce réseau devant être démonté pour les besoins d'une expo, ou pour enlever des modules pour y travailler plus aisément, il a fallu prévoir un démontage sûr, facile et rapide.

A mon avis, si ce réseau ne devait pas être modulaire, il y a belle lurette qu'il serait terminé...

Il est évident que 30 fils qui passent par un connecteur embrochable, cela prend du temps pour les y raccorder. Faire des couples aux joints des modules pour le décor, prend énormément de temps, surtout quand il y a 50 cm de dénivellations.

Il y a des modules où il faut faire 13 joints epoxy avec voies.

D'accord, c'est beaucoup de boulot, beaucoup de temps, mais seul le résultat compte ...



INFO 10/85

Stand:
01.08.85

LISTE ÜBER MÄRKLIN SONDERSERIEN UND
AUSLAUFARTIKEL, DIE WIR NOCH LIEFERN KÖNNEN:

3001	E-63 der DB grün (ohne Verpackung)	159,00
3002	E-63 der DB braun (ohne Verpackung)	159,00
3038	BB 9200 der SNCF	139,00
3047	BR 44 der DB (ohne Verpackung)	295,00
3055	Serie 1200 der NS grau/gelb	179,00
3064	V60 der DB ohne Telexkupplung	119,00
3083	Serie 231 der SNCF	189,00
3090	Länderbahnlokomotive schwarz	45,00
3094	BRO3/10 der DRG schwarz (Verpackung von 3089)	218,00
3142	D-236 der FS braun (Sonderpreis '84)	125,00
3144	DHG 700 C der TGOJ	99,00
4000	Personenwagen, grün, Blech	9,00
4008	Packwagen, grün, Kunststoff	18,00
4029	D-Zug-Schlafwagen, blau	35,00
4037	D-Zug-Wagen, 2. Klasse, grün	29,50
4066	Personenwagen 1. Klasse der SBB	28,00
4142	D-Zug-Gepäckwagen der DRG	34,00
4144	D-Zug-Wagen 2. Klasse der DRG	34,00
4169	Panoramawagen (Sonderserie '84)	45,00
4415	Werbewagen:	
	„Frima“	29,50
	„Cote d'Or“	29,50
	„Knorr“	29,50
	„Porto Harris“	29,50
	„Drum“	29,50
	„Midland“	29,50
	„L'Ardennaise“	35,00
4420	Bierwagen „Eichhof-Bier“	12,40
4535	Bierwagen „Bell“ (Sonderserie '82)	9,90
4561	Kesselwagen „Seca“ (Sonderserie '83)	16,50
4562	Bierwagen „Foster's Lager“ (Sonderserie '83)	9,90
4565	Bierwagen „Fax“ (Sonderserie '82)	9,90
4566	Kühlwagen „Wasabröd“ (Sonderserie '82)	9,90
4569	Bierwagen „Pabst“ (Sonderserie '82)	9,90
4575	Güterwagen „Dixie Line“ USA	19,00
4578	Güterzugbegleitwagen USA	25,00



**Modellbahn-
Center am Markt**
Markt 2-12 D5100 Aachen
Tel. 0241/33921
M. Hünenbein oHG



agenda

EXPOS ET MANIFESTATIONS

ALAF - rue Doumier, 49, 4300 ANS

L'Alaf organise du 4/11/85 au 11/11/85 à l'Institut Technique de l'Etat d'Eupen, rue de Verviers à Eupen, une exposition de modélisme ferroviaire.

Programme : réseaux en activités (pas de réseaux du commerce), diorâmes, vitrines, photos, projections de diapos, démonstrations de modélisme (fabrication d'arbres, patines de matériel etc...) (seulement le dimanche après-midi).

Heures d'ouverture : 1 et 2/11 : de 14 à 20 H
3/11 : de 10 à 18 H
6,8,9/11 : de 14 à 20 H
10 et 11/11 : de 10 à 18 H.

Exposition de Modélisme Ferroviaire à CUESMES - 9/10/11 novembre 1985.

Cette exposition est organisée par " Action et Recherche Culturelles ", à l'occasion du 150ème anniversaire des chemins de fer belges.

Lieu : Salle Patria, Grand Place 28 à 7210 CUESMES (MONS).

Heures d'ouverture : de 9 H 30 à 19 H, les 9/10/11 novembre 1985.

Le LION'S CLUB DE GOSSELIES AIRPORT organise un voyage unique par le train V.S. ORIENT-EXPRESS Charleroi-Venise, pendant la semaine du 2 au 8 février 1986. Le bénéfice sera intégralement versé aux oeuvres sociales que soutient le LION'S CLUB. Nombre de place limité (240 personne au total).

Renseignements : Lebrun D., rue des Manants, 17, THIMEON (071/35.72.91)
LESCALIER H., rue Wauters, 166, DAMPREY (071/32.89.82)
BOCHART R., rue de Cartier, 23, MARCHIENNE (071/51.90.39)