

# Correspondance

BULLETIN BIMESTRIEL

50 F.B.

SEPTEMBRE - OCTOBRE 1990

Numéro 5.



ASSOCIATION LIEGEOISE DES  
AMATEURS DE CHEMINS DE FER

# Correspondance

REVUE BIMESTRIELLE

Rédacteur en Chef : Richard ORBAN

Editeur responsable : Albert COLLIN, 8, rue des Cytisses, 4000 LIEGE.

CORRESPONDANCE est le bulletin d'information de l'Association Liégeoise  
des Amateurs de Chemin de Fer A.S.B.L.

Le numéro : 50 Francs

Abonnement ( un an, six numéros ) : 250 Francs

Règlement au compte numéro : 240-0174811-21 de l'A.L.A.F. - A.S.B.L.

Tout courrier concernant l'A.L.A.F. doit être adressé au secrétariat :  
49, rue Doumier, 4300 ANS  
Téléphone : 041 / 63.33.26

Tout courrier concernant la revue doit être adressé à Richard ORBAN  
49, rue Doumier, 4300 ANS  
Téléphone : 041 / 63.33.26

CORRESPONDANCE est envoyé gratuitement aux membres de l'A.L.A.F.

Les textes des articles signés n'engagent que la responsabilité de leurs  
auteurs.

Sauf stipulation contraire, les textes peuvent être reproduits librement avec  
la mention de la source et l'envoi d'un exemplaire de la publication au secré-  
tariat de l'A.L.A.F. a.s.b.l.

Cependant, la publication d'articles que nous empruntons à d'autres publica-  
tions reste soumise à l'accord de celles-ci.

DACTYLOGRAPHIE : Annette HEMBERT PRAILLET

MAQUETTE : Richard ORBAN

# SOMMAIRE

SOMMAIRE .....	03
LE P'TIT MOT DU REDAC'CHEF .....	04
PRESSE FERROVIAIRE .....	06-07
Histoire du Chemin de Fer LANDEN - STATTE	
BON A SAVOIR .....	08-09
Les trains - bouillottes - 2ème partie - Lucien GENET.	
LES GLOBE-TROTTERS DU RAIL .....	10-11
La Voie des Cimes.	
MOTS EN VRAC .....	12-13
NORMES NEM .....	15-16-17
Normes NBMN M402	
VIE DU CLUB - NOTRE SOUPER .....	18
LES TOURISTIQUES .....	19-20-21
EXPOS ET MANIFESTATIONS .....	07-09-23
NECROLOGIE .....	21
VIE DU CLUB .....	24
PUBS .....	05-14-22



## PHOTO DE COUVERTURE :

Wagon n° 1043422 - Photo S.N.C.B.

Collection : Léon JOB.



Depuis que j'ai repris le poste de rédacteur en chef de notre bulletin " CORRESPONDANCE ", il m'est échu le pénible devoir de faire l'éditorial de chaque numéro.

Je vous assure que cela n'est pas facile, compte tenu que personne ne veut m'aider pour le faire, ou l'écrire de temps à autre à ma place. De plus, écrire un éditorial c'est pouvoir jeter un coup d'oeil critique ou amusant sur le monde et les personnes qui nous entourent et en faire une prose valable. ( Enfin je l'espère ), tout en ménageant la susceptibilité de tout un chacun.

Alors, reconnaissez comme moi, que cela tient parfois de l'exploit.

En parlant d'exploit, je viens quand même d'en faire un. C'est d'écrire ces quelques lignes où tout compte fait, je parle pour ne rien dire. Mais le but est atteint. J'ai rempli une page de la revue, et j'ai fait un éditorial.

MISSION ACCOMPLIE.

Richard ORBAN.

**Le p'tit  
mot  
du  
rédac'  
chef**



# JOCADIS

S. P. R. L.  
P. V. B. A.

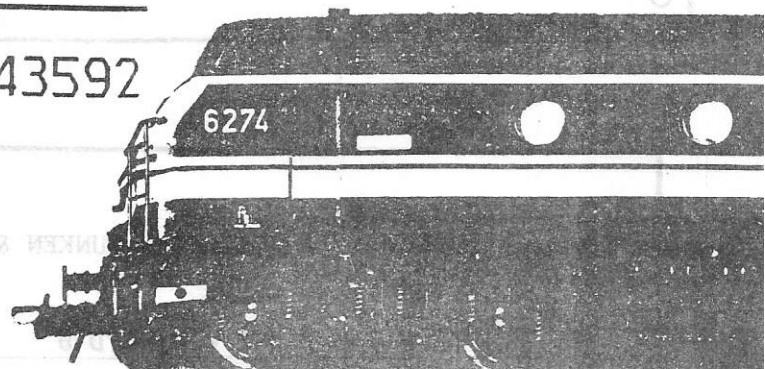


TRAINS & TRAMS MINIATURES  
TREINEN & TRAMS IN MINIATUUR

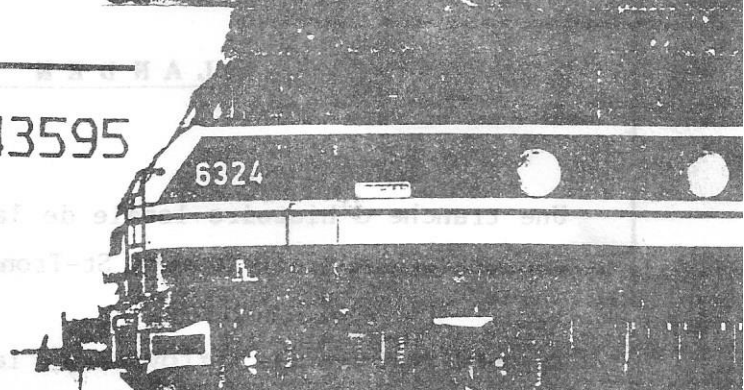
TEL : 02 - 395.71.05

Rue de Bruxelles, 53 Brusselstraat  
B - 1390 ENGHEN - EDINGEN

43592



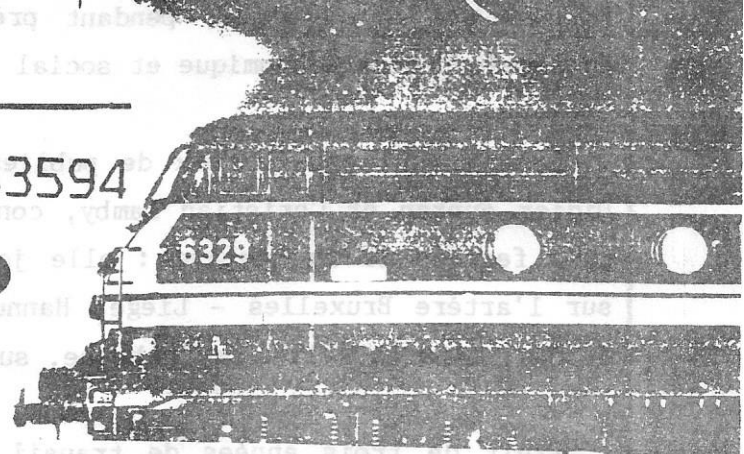
43595



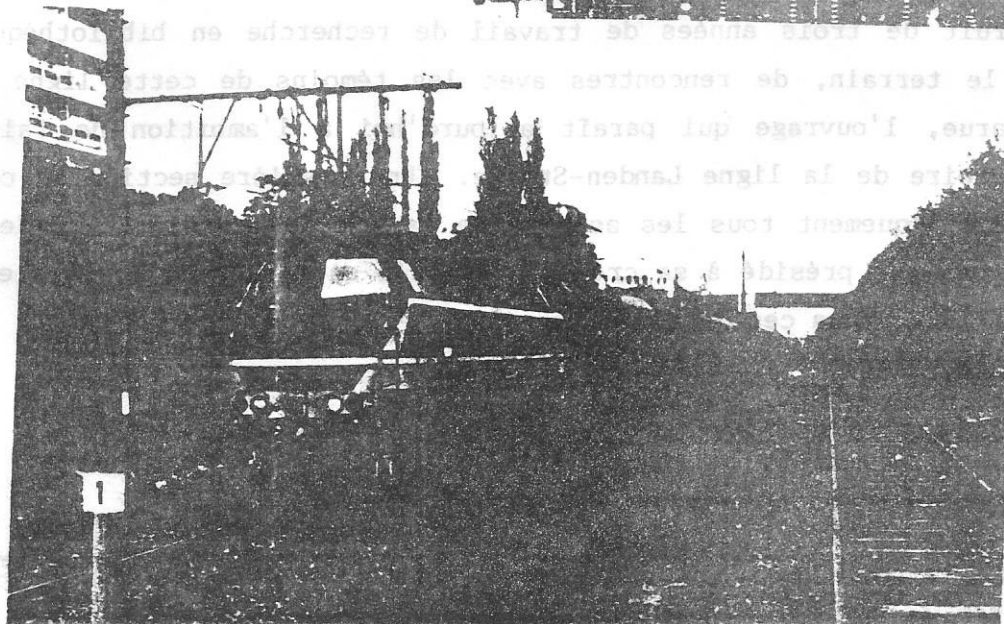
PAR 2 AU CHOIX  
NAAR KEUZE

2.345.- 'T STUK  
PIECE

43594



**BEPERKT AANBOD**  
**OFFRE LIMITEE**



# Presse ferroviaire

Didier FUNKEN & Christian LAMBY

## HISTOIRE DU CHEMIN DE FER

### LANDEN - STATTE

Une tranche d'histoire locale de la Hesbaye, cette région de Moyenne-Belgique située entre Namur, Tirlemont, St-Trond et Liège.

Aujourd'hui désert ferroviaire, la Hesbaye a jadis été sillonnée de voies ferrées qui ont apporté, pendant près d'un siècle, une contribution décisive au développement économique et social de toute la région.

Le GTF asbl est heureux de publier une monographie de deux de ses membres, Didier Funken et Christian Lamby, consacrée à la défunte épine dorsale des lignes ferrées de la Hesbaye : elle joignait Landen, gare de bifurcation située sur l'artère Bruxelles - Liège, Hannut et Statte, un village de la périphérie de Huy, dans la vallée de la Meuse, sur l'artère Namur - Liège.

Fruit de trois années de travail de recherche en bibliothèque, de relevés sur le terrain, de rencontres avec les témoins de cette ligne aujourd'hui disparue, l'ouvrage qui paraît aujourd'hui a l'ambition de faire le tour de l'histoire de la ligne Landen-Statte. Une première section de ce livre évoque chronologiquement tous les aspects de la vie de cette artère, depuis les palabres qui ont présidé à sa création jusqu'à sa mise hors service et à son démontage, intervenus ces dernières années.

.../...

Une seconde section passe en revue toutes les gares, haltes et points d'arrêt ayant jalonné la ligne : pour chacun, de nombreux témoignages historiques sont rassemblés sur la gare, son exploitation, sa raison d'exister, avec le cas échéant plans de voie et photos d'ambiance du chemin de fer inséré dans la vie locale.

Le tout est très abondamment illustré de cartes-vues anciennes et photos de toutes époques, la plupart du temps inédites, évoquant la Hesbaye de jadis et d'aujourd'hui.

L'ouvrage compte 144 pages et environ 150 photos en noir et blanc dans une présentation luxueuse : format carré 21 x 21 cm, couverture colorée, intérieur sur papier couché et glacé 115 gr, caractères d'écriture très lisibles et agréables, photos et plans le plus souvent de grand format, reproduits avec finesse grâce à une nouvelle technologie de photogravure laser, reliure cousue fil de lin.

---

Nous vous enverrons volontiers cet ouvrage par la poste.

Pour l'obtenir, il vous suffit de verser une somme de 750 BEF + 50 BEF (envoi sous enveloppe anti-chocs) = 800 BEF au compte 240-0380489-59 GTF asbl-Editions, BP 191, 4000 LIEGE 1, en indiquant en communication "Landen-Statte".

---

Edité par : GROUPEMENT BELGE POUR LA PROMOTION ET L'EXPLOITATION TOURISTIQUE DU TRANSPORT FERROVIAIRE (GTF asbl), BP 191 - B - 4000 LIEGE 1.

## Expos et manifestations

S.N.C.B. - MUSEE DES CHEMINS DE FER - BRUXELLES NORD.

Le musée est accessible pendant toute l'année, du lundi au vendredi, de 9 H 00 à 16 H 30. Le musée est également ouvert au public chaque premier samedi du mois, sauf si ce samedi est un jour férié.



# Bon à savoir

## LES TRAINS - BOUILLOTES.

### Deuxième partie.

Quoique les voitures K furent aussi employées, les rames étaient le plus souvent composées de 10 ou 11 voitures M1, y compris un fourgon en bout et une mixte-fourgon au milieu, parfois renforcées par une ou deux voitures acheminées depuis Verviers et engagées aux mêmes conditions qu'à Liège. Le choix de ce type de matériel métallique de banlieue à banquettes en bois s'explique par la facilité que présentaient la fermeture automatique des portes et l'accès aisé d'une voiture à l'autre, leur aptitude à la vitesse de 120 km/H et leur robustesse légendaire. Ce sont d'ailleurs ces mêmes critères qui y firent venir quelques M2 à la fin de ces services. Dans les fourgons, la CIWL d'Ostende (ou Oostende peut-être) présentait un service de rafraîchissements, d'abord servis par l'équipe des organisateurs du voyage puis par leur propre personnel, souvent accompagné par des étudiants travaillant pendant leurs vacances scolaires. En outre, depuis ce même fourgon, grâce à des diffuseurs placés dans chaque voiture, un préposé, qui serait appelé aujourd'hui un disc-jockey, passait sur un tourne-disques 78 tours, remplacé ensuite par un enregistreur à bande, de la musique à la mode, c'est-à-dire à tendance presque exclusive d'accordéon-musette, de là le deuxième surnom de "train-radio", vous l'avez compris. Chacun pouvait aller demander le morceau de son choix moyennant une très modeste rétribution. On pourrait même se demander si ce n'est pas de ce système que provient l'énorme succès d'une certaine émission analogue de Radio-Liège qui dure encore à l'heure actuelle. On imagine aussi que certains en profitaient au même moment pour donner raison à cette vérité qui veut que la Belgique produit de la bière

../..

.../...

réputée et que le belge y fait largement honneur.

De toute façon, comme on peut le constater, tout était mis en oeuvre, quoiqu'à la bonne franquette, pour agrémenter au mieux les trajets. En ce qui concerne ces derniers précisément, excepté ceux qui les ont connus, beaucoup ignorent que le départ et le retour s'effectuaient non pas dans une quelconque gare normale de Liège ou de ses environs mais près d'une petite halle à marchandises, aujourd'hui disparue, qui avait comme nom "Glain-Montegnée". Celle-ci se trouvait sur un embranchement de la fameuse ligne qui reliait Flémalle à Ans et Rocourt et qui avait été construite par l'ancienne compagnie du "Liégeois-Limbourgeois".

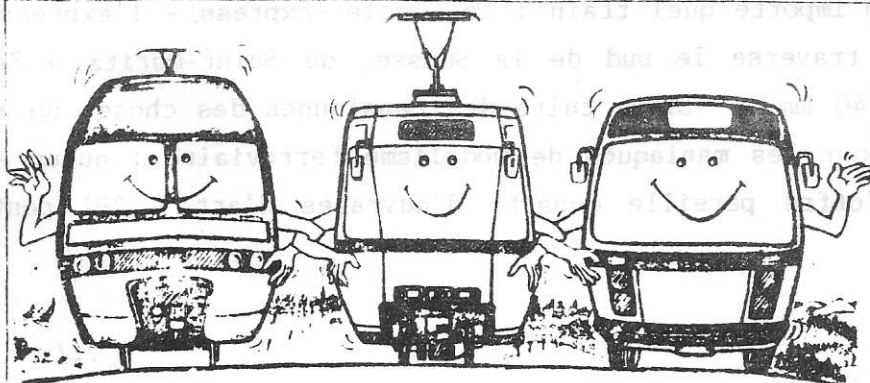
De suite après la halle précitée, la voie coupait la route Liège-Hannut et par la même occasion la ligne vicinale 58 Liège-Ans-Alleur, ensuite 53 Liège-Jemeppe. Elle entraînait alors dans le charbonnage de l'Espérance ou continuait vers ceux du Gosson à Montegnée. C'est d'ailleurs pourquoi la ligne principale et ses embranchements reçurent fatalement le surnom de "ligne des charbonnages". Mais tout ceci est une autre histoire contée avec force détails dans les publications éditées à l'occasion du 150ème anniversaire de l'arrivée du rail en province de Liège.

A SUIVRE...

Lucien GENET.

## Expos et manifestations

TRAIN-TRAM-BUS-DAGEN  
JOURNÉES TRAIN-TRAM-BUS : 6 - 7 OKTOBER 1990  
OCTOBRE



# Les Globe-Trotters du Rail

## LA VOIE DES CIMES.

Pour se rendre de Saint-Moritz à Zermatt, dépaysez-vous en empruntant l'express le plus lent et le plus haut d'Europe. Un jouet suisse qui fonctionne évidemment à la perfection.

Depuis quelques kilomètres, les voitures ont abandonné : il n'y a plus route ! Seulement des rails, qui n'en finissent pas de faire des lacets brillants vers le ciel. Le Glacier-Express grimpe sur la neige. Rouge comme un jouet. Un jouet parfait : les voyageurs ont été invités à rejoindre le wagon-restaurant, pour être bien calés derrière leur table lors du franchissement du col de l'Oberalp. 2033 mètres. Il est 13 heures, et les passagers - parmi lesquels il est facile d'identifier moult touristes américains - commencent à sérieusement défaillir. Non pas devant le repas, loin d'être détestable (émincé de veau à la crème, arrosé d'un petit fendant du Valais), mais devant le spectacle qui l'accompagne. Le train slalome, seul, sur une immensité de neige bleue, noyée de soleil, dominée par le silence du Pazola Stock (2740 m) et du Piz Giuf (3096 m). Les cris d'admiration et de stupéfaction, lâchés sans retenue par les voyageurs, ramènent à la réalité le rêveur emporté par l'inquiétante netteté du paysage : pas d'erreur, c'est confortablement assis dans un train qu'il assiste à ce spectacle !

Mais pas n'importe quel train : le Glacier-Express - l'express le plus lent d'Europe - traverse le sud de la Suisse, de Saint-Moritz à Zermatt, à la moyenne de 40 km/H. Ligne culte des passionnés des choses du rail et modèle classique pour les maniaques de modélisme ferroviaire : aucun autre parcours d'Europe n'offre pareille densité d'ouvrages d'art - 291 ponts et viaducs



.../...

vertigineux (pour la plupart en pierre de taille), 91 tunnels et 1600 mètres de dénivelée, pour 300 kilomètres de longueur. Parcourus en huit heures. Huit petites heures au coeur de paysages immobiles, propres, nets. Suisses. Des montagnes tout à fait identiques à celles que l'on peut voir sur les tablettes de chocolat au lait. Des villages qui restent à leur place. Un bain de tranquillité. Rien ne bouge, rien ne crie, rien ne dépasse. Le train lui-même, semble mettre une discrétion tout électrique à relier, sans empressement aucun, ces gares minuscules qui ressemblent à des chalets.

Comme chaque jour de la semaine, le Glacier-Express a quitté Saint-Moritz ce matin, à 9 H 30. A peine le dernier palace des neiges de la très chic station disparu à l'horizon, le convoi plonge dans l'étroite vallée de l'Engadine. "L'Engadine, mon paysage à moi, si loin de la vie, si métaphysique, 6000 pieds au-dessus du niveau de la mer, et bien plus haut encore au-dessus de toutes les choses humaines..." Ainsi parlait Friedrich Nietzsche, qui y passa de longues vacances. Une telle vallée semble peu indiquée pour les choses ferroviaires ? Détrompez-vous, le Glacier-Express joue avec elle comme une aiguille à tricoter. Un tour à l'endroit, un tour à l'envers. Après les 5 kilomètres du tunnel le plus élevé d'Europe (1823 m), la voie débouche sur les gorges de l'Albula : pour parcourir leurs 6 kilomètres de ravins et d'escarpements, le train ruse en faisant un détour de 13 kilomètres. Les viaducs et tunnels hélicoïdaux ne cessent de s'enchaîner. A la sortie du tunnels, le village de Bergün, tout en bas, apparaît tantôt à gauche, tantôt à droite ! Les voyageurs les plus fiers de leur sens de l'orientation s'avouent troublés. Les autres, qui ne cherchent plus à comprendre d'où l'on vient ni où : l'on va, essaient de compter le nombre de passages au-dessus du torrent.

Avec l'aimable autorisation de " LE VIF - L'EXPRESS - 10 mars 1989

A SUIVRE...

# mOts EN Vape

## ENONCE DES MOTS CROISES N° 8

### HORIZONTALLEMENT.

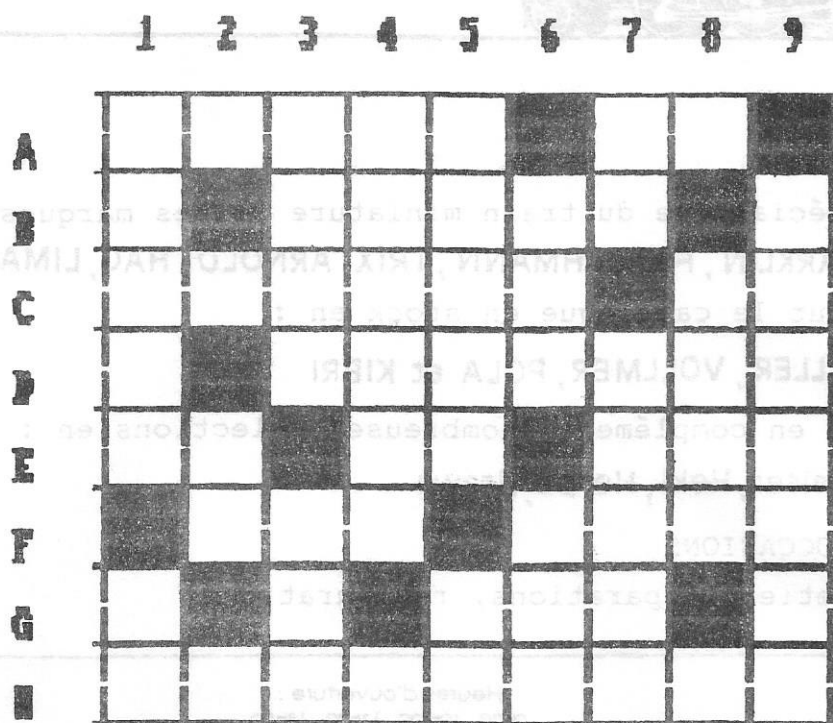
- A. Les chemins de fer royaux et impériaux de l'état autrichien - et les suédois.
- B. Telle la voie d'Isembart Brunnel.
- C. Célèbre constructeur américain de trains miniatures - La mère des cyclopes.
- D. Great en Angleterre, Pacific aux U.S.A.
- E. Possessif - Pour lier - Excitation amoureuse.
- F. Fut d'abord appelée Liège Supérieur - Plus très jeune.
- G. Non amateur.
- H. A permis une conduite plus facile sous courant continu.

### VERTICALEMENT.

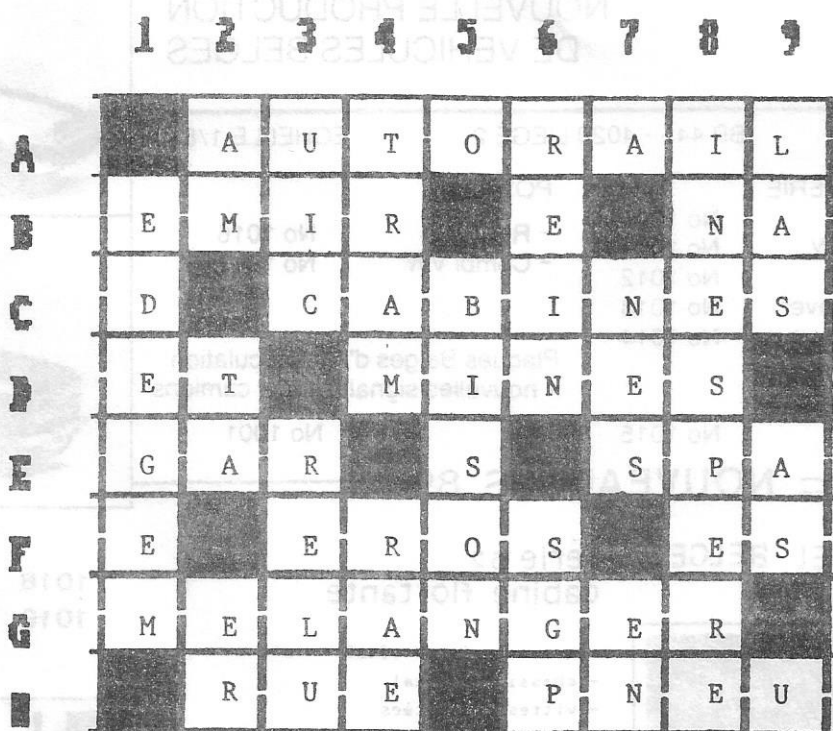
- 1. La hantise des coquettes - Note de musique.
- 2. Double voyelle.
- 3. Danse "frotte-frotte" - Maréchal de France.
- 4. Qui ont pris la couleur de l'écorce de chêne réduite en poudre.
- 5. Ville bretonne - Rapport mathématique.
- 6. De construction belge, est peut-être la solution d'avenir en matière de transport urbain - Célèbre par son curé.
- 7. Pronom - Petit ongle pointu derrière le pied du coq ou du chien.
- 8. " Juliette " l'était à vapeur.
- 9. Le propre des vieux trains de marchandises.

### ERRATUM - MOTS CROISES N° 6 - SOLUTION

2 VERTICAL : On peut y voir rouler de splendides rames  
bleues panoramiques  
MOB et non MDB

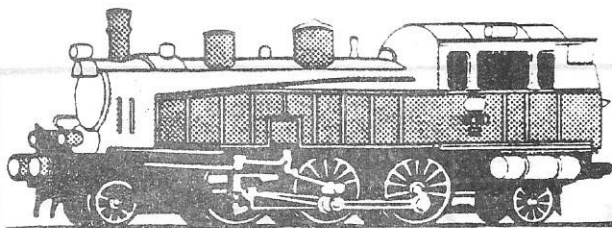


SOLUTION DES MOTS CROISES N° 7



Lucien  
GENET.





S.A. COPIN

**COPIN** spécialiste du train miniature toutes marques :  
**DECOR** MARKLIN, FLEISCHMANN, TRIX, ARNOLD, HAG, LIMA ... **HO N Z**  
 tout le catalogue en stock en : **HO N Z**  
**FALLER, VOLLMER, POLA et KIBRI**  
 et en complément, nombreuses sélections en :  
**Preiser, Heki, Herpa, Brawa ...**

DEPARTEMENT OCCASIONS

SERVICE entretien, réparations, restauration.

Heures d'ouverture :  
 9h30 - 12h30 13h30 - 18h00  
 Fermé dimanche et lundi

ETS. COPIN S.A.  
 rue Grétry, 156  
 4020 Liège  
 tél.: 041/43 66 03

**PRIMA**

# NOUVELLE PRODUCTION DE VEHICULES BELGES

BP 445 - 4020 LIEGE 2

ECHELLE 1/87

## GENDARMERIE

- Renault 4 No 1010
- Combi VW No 1011
- Golf GTI No 1012
- Range Rover No 1013
- Ford Transit No 1014

## R.T.T.

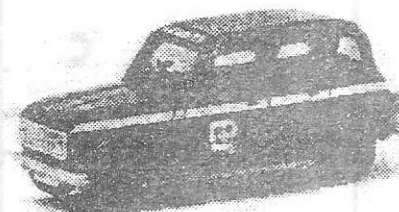
- Renault 4 No 1015

## POSTE

- Renault 4 No 1016
- Combi VW No 1017

Plaques Belges d'immatriculation  
 + nouvelles signalisations camions

No 1001



## NOUVEAUTES 89

## LOCOMOTIVE DIESEL BELGE

série 52  
 cabine flottante

- carrosserie en métal
- chassis en métal
- vitres rapportées
- 3 essieux entraînés
- 4 bandages adhérents
- inversion des feux selon le sens de la marche : 2 rouges- 2 blancs
- inversion électronique du sens de marche

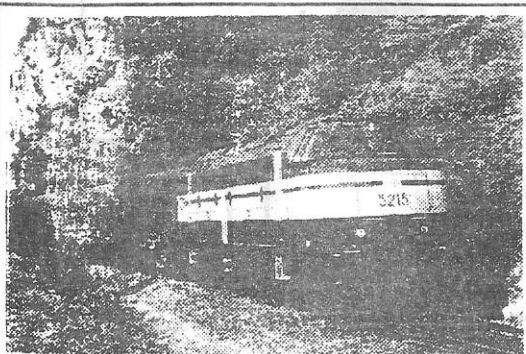
N°2000 : 3 rails  
 alternatif électronique

N°2300 : 3 rails  
 alternatif digital

N°2600 : 2 rails continu

## véhicules BRIMA

- 1018 RENAULT 4 S.T.I.L.
- 1019 BMW 325i Gendarmerie



# Normes NEM

Normes Belges de Modélisme Ferroviaire

RESEAUX MODULAIRES EN H0

FEBELRAIL asbl.

NBMN

M 402

p. 3

## 1. CONSTRUCTION DU MODULE (voir dessin page 17)

Un module est composé d'une table portant la voie, le décor et l'équipement électrique, et de pieds amovibles ou repliables, aisément réglables en hauteur. Les faces de la table sont désignées par les points cardinaux, la face de référence étant toujours la face Sud (côté spectateur).

Seules les faces extrêmes Est et Ouest de raccordement aux modules adjacents sont strictement normalisées.

Le point de départ de la construction est l'axe de la voie 2 située à 150 mm en arrière de la face Sud, et à une hauteur nominale de 1200 mm au-dessus du sol, la voie étant posée sans dévers.

La normalisation des faces E et O concerne aussi le décor qui sera donc ramené, à chaque extrémité du module, au niveau nominal de la table.

Entre ces faces, et sur toute la longueur du module, les niveaux de la table et du décor sont laissés au gré du constructeur en vue de la construction de collines, tunnels ou viaducs.

Notons ici qu'un module peut être composé sur sa longueur de plusieurs éléments juxtaposés, à la seule condition que l'ensemble constitué réponde à la normalisation.

../..

La table sera composée de préférence de matériaux non déformables (ex. multi-plex ou lamellé collé, épaisseur 12 mm) assemblés avec grand soin pour assurer rigidité et stabilité dimensionnelle.

Raccordement des voies : le ballast et les traverses seront posés jusqu'au joint des modules en ayant soin d'enlever les crapauds sur 30 mm de part et d'autre du joint. Les raccords de rails seront réalisés par encastrement de coupons droits de 50 mm fixés par ripage des éclisses. Il est déconseillé d'utiliser des éclisses déjà usagées.

## 2. MODULES NORMALISES.

Les modules sont classés suivant la forme de la voie qu'ils portent et leurs dimensions, celles-ci étant déterminées, à partir de panneaux du commerce, en vue de faciliter le transport en voiture. Chacun d'eux est désigné par une appellation conventionnelle et, pour un repérage aisé sur les plans, par une abréviation correspondante selon le principe suivant :

DN 1,2 : module droit normal, longueur 1,2 m  
DS 1,8 : module droit symétrique, longueur 1,8 m  
DE 3,6 : module droit élargi, longueur 3,6 m  
SG 1,2 : module en s à gauche, longueur 1,2 m  
SD 1,8 : module en s à droite, longueur 1,8 m  
CN 1,2 : module courbe normal, petit rayon (carré de 1,2 m)  
CN 1,8 : module courbe normal, moyen rayon (carré de 1,8 m)  
CN 2,4 : module courbe normal, grand rayon (carré de 2,4 mm)  
CS 1,2 : module courbe symétrique, petit rayon  
CS 1,8 : module courbe symétrique, moyen rayon  
CS 2,4 : module courbe symétrique, grand rayon  
BD : module de bifurcation à droite  
BG : module de bifurcation à gauche

Dans notre prochaine revue, les modules droits - en S - en courbes - de bifurcation + dessins.

FEBELRAIL.

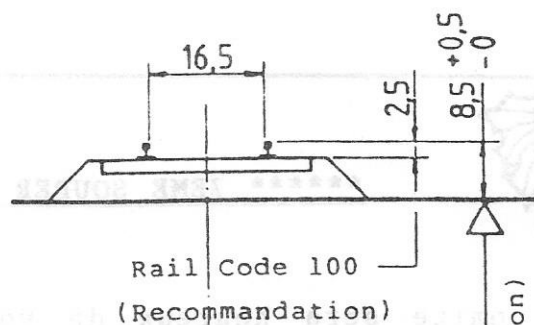
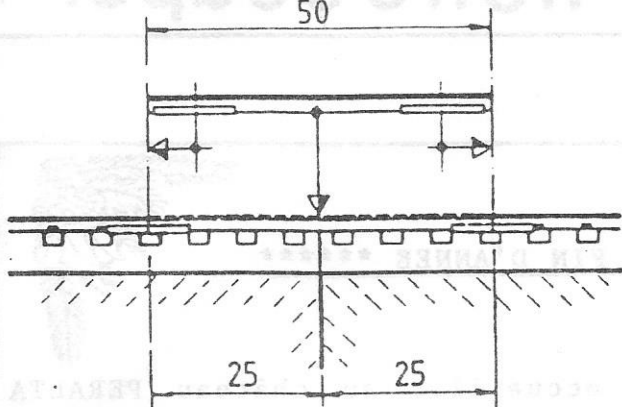


Rails de raccordement

50

GENERALITES

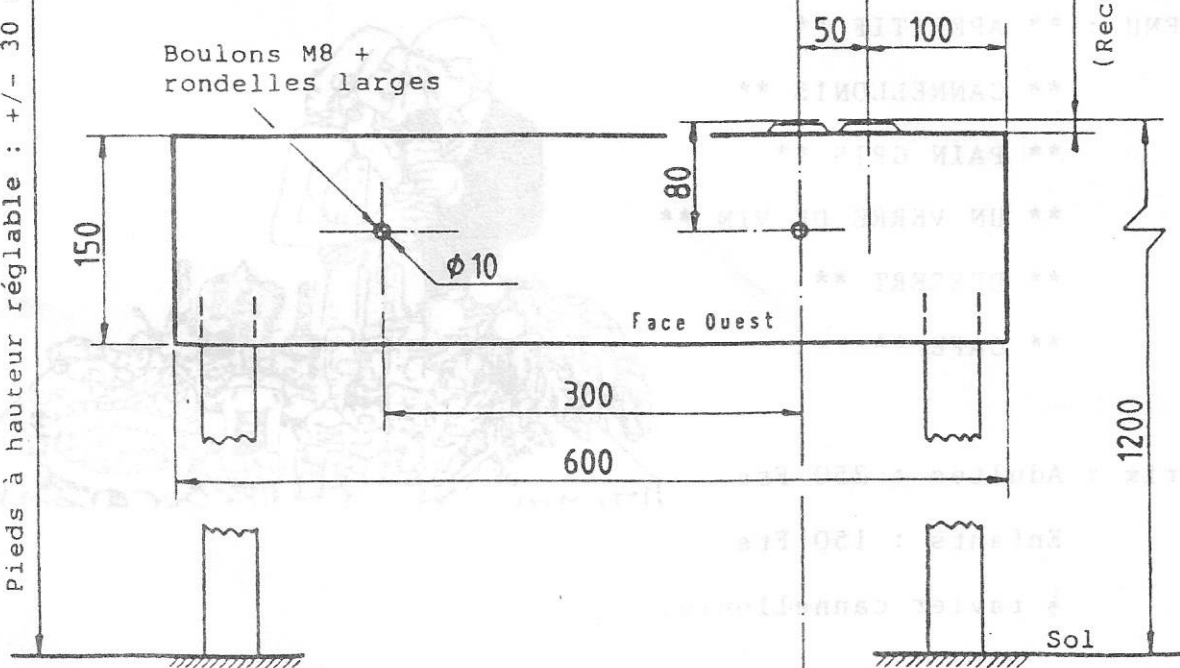
Cotes en mm



VOIES NORMALISEES : 2 1

Pieds à hauteur réglable : +/- 30 mm

Boulons M8 +  
rondelles larges



VOIE UNIQUE = VOIE 2

Joint de  
modules

Nord

Ouest

Est

50

25

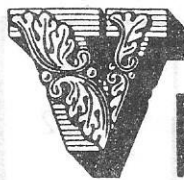
25

Sud

Côté  
spectateur

17

17



IE du



LUB

notre souper



\*\*\*\*\* 7EME SOUPER DE FIN D'ANNEE \*\*\*\*\*



Le comité sera heureux de vous accueillir au château PERALTA à ANGLEUR ( Hôtel de Ville ) le samedi 17 novembre 1990 à 20 H.

MENU : \*\* APERITIF \*\*

\*\* CANNELLONIS \*\*

\*\* PAIN GRIS \*\*

\*\* UN VERRE DE VIN \*\*

\*\* DESSERT \*\*

\*\* CAFE \*\*



Prix : Adultes : 250 Frs

Enfants : 150 Frs

½ ravier cannellonis.

Inscriptions auprès de Mr. ORBAN Richard, rue Doumier, 49,  
4300 ANS (4430 après 1er octobre).

Tél. 041/63.33.26

et lors des réunions pour le 7 novembre  
au plus tard. (1er mercredi de  
novembre).

PAIEMENT A LA RESERVATION.

# Les ouristiques

## CFS - CHEMIN DE FER DE SPRIMONT

Non loin des carrières de Sprimont, roule le plus petit chemin de fer de type industriel ( 60 cm ) accessible au public en Belgique. La voie est construite sur l'assiette de l'ancienne ligne vicinal POULSEUR-TROOZ. Elle a été prolongée en 1989. Deux anciens bus parisiens (ex. R.A.T.P.) des années trente assurent la liaison avec le musée de la pierre.

Accès : SNCB Liège-Guillemins

STIL lignes 1 ou 4 vers centre. Arrêt R. Lonhienne (Hôtel RAMADA), pour la place Xavier Neujean.

SNCV - Place Xavier Neujean : ligne 65 Liège - Sprimont - Aywaille Remouchamps.

Autoroute E9 Liège - Luxembourg, sortie 45 Sprimont - Banneux Hameau de Damré.

Info : Tél. 041/82.22.27 et 62.83.10

## COMPLEXE TOURISTIQUE DU TRIMBLEU

### 4570 BLEGNY-TREMBLEUR

TRAIN TOURISTIQUE (ancienne ligne vicinale - voie de 1 m)

De Blégny à Mortroux et retour à travers les vallons et vergers typiques du Pays de Herve. A Mortroux, visite du musée de la Vie Régionale, plaine de jeux, cafétaria.

Ouvert : individuels : du 31 mars au 21 octobre

groupes : du 31 mars au 31 octobre, sur réservation.

de 10 H 30 à 16 H 30 ( 10 H 30 à 18 H 00 sur réservation).

Possibilité de combinaison avec la visite d'un ancien charbonnage, guidée par un ancien mineur et d'une croisière sur la Meuse. Nombreuses facilités.

Info : Tél. 041/87.43.32 - 87.43.33 - 87.50.01

.../...

### RAIL REBECQ ROGNON (R.R.R)

7491 STEENKERQUE.

Inauguré en 1977, sur 3 Km, jusqu'à la bifurcation avec la ligne 123 Enghien Braine le Comte, le RAIL REBECQ ROGNON vient de terminer l'extension de sa ligne à voie de 60 cm jusqu'à la gare de ROGNON. La longueur totale est donc maintenant de 4 Kms. Il existe une possibilité de prolongement ultérieur jusqu'à Braine le Comte, soit un total de 8 kms. L'étude et le financement avancent à tous petits pas !

Au départ de la gare de Rebecq, la ligne, entièrement en site propre, s'élève lentement tantôt en remblai, tantôt en tranchée, franchissant entre autres un très beau pont de pierres à 5 arches qui surplombe la Senne. Un deuxième pont semblable mais un peu plus élevé sera franchi juste avant le terminus de Rognon.

Jours et heures de circulation : les dimanches et jours fériés à 14 H 30, 16 H 00 et 17 H 30. (du 1er mai à fin septembre).

Infos : 067/63.72.13 ou 067/63.69.95 (maison communale).

### TRAMWAYS TOURISTIQUES DE L' AISNE (ASBL)

DEPOT DE BLIER

Rue du T.T.A.

5461 AMONIMES.

La circulation normale des trains a repris sur la section FORGE-Pont de DOCHAMPS dès le 23 juin.

Les travaux se poursuivront en vue de la réouverture jusqu'à la gare de DOCHAMPS prévue au début du mois d'août.

Le rodage de l'AR 133 se termine. Trois autorails seront nécessaires, le dimanche, en août.

Un évitement sera construit à Dochamps avec les appareils de voie disponibles.

Une journée spéciale **PHOTOGRAPHES** est prévue à la mi-septembre.

Jours de circulation en 1990 : du dimanche 15 avril (Pâques) au dimanche 14 octobre : les week-ends et jours fériés (tous les jours du 1er juillet au 30 août).

Infos : Tél. 041/84.42.97.



.../...

### VENNBAHN VoE - asbl

4700 - RAEREN.

Après la réouverture spectaculaire du 2 juin 1990, la VENNBAHN organise des trains touristiques réguliers les dimanches et jours fériés jusqu'au 14.10.90 (donc aussi lors du week-end TTB les 6 et 7 octobre 90).

Le voyage débute à la gare IC d'Eupen (L.49) jusque Büllingen (L.45a) et retour en parcourant un paysage attractif et varié.

Les gares de Raeren et Sourbrodt (L48) riches en patrimoine ferroviaire historique (signalisation, bâtiments...) présentent une attraction supplémentaire pour l'amateur du rail). La circulation est actuellement assurée par deux locos du type 59 (201.001 - ex 5930 et 5922) tractant une rame de voitures Kl 1ère classe. Une voiture buffet ainsi qu'une rame de voitures M1 2ème classe se trouvent en cours de restauration. Tous les travaux sont effectués par des volontaires et chaque amateur intéressé par une collaboration active est le bienvenu.

Infos : Pour tout renseignement, veuillez vous adresser à notre bureau (en semaine de 10 à 12 H ou pendant les jours de circulation de 8 à 18 H)

Des voyages en groupe ou parcours spéciaux peuvent être organisé sur demande.

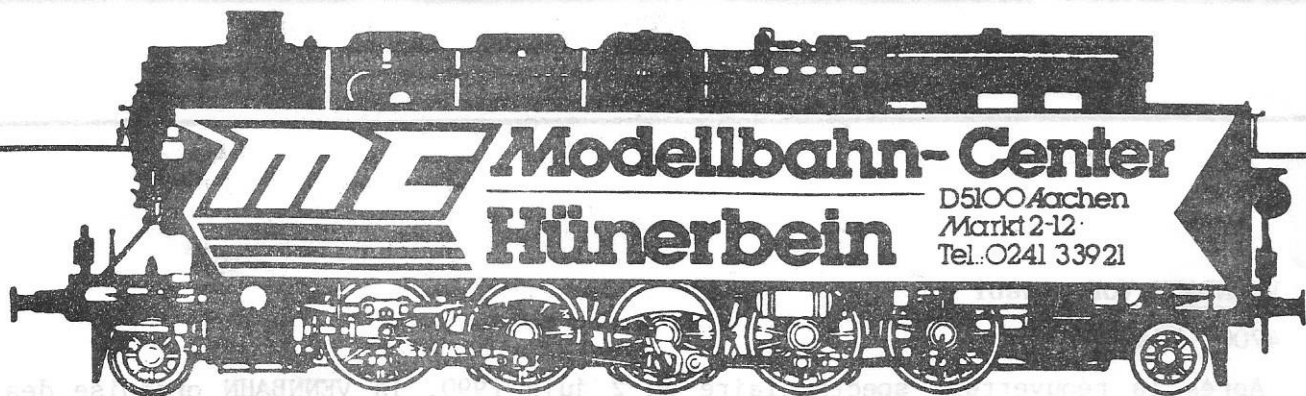
Tarif du voyage complet : 400 FB/pers. A/R/

Tél. 087/85.24.87

## NECROLOGIE

Nous avons le profond regret de vous annoncer la mort de notre membre et ami Pierrot YANS survenu ce 7 août dernier. Par sa bonne humeur et sa joie de vivre il égayait nos réunions.

Le comité ainsi que tous les membres de l'association présentent à sa famille leurs sincères condoléances.



D5100 Aachen  
Markt 2-12  
Tel.: 0241 33921

INFO 8/90 INFO 8/90 INFO 8/90

Sonderangebote.....Offres Speciales.....Speziale Aanbieding

**GONTHER**

B 026	Bausatz Gehäuse Tender 2.2.T26 (MÄRKLIN)	74.90DM
B 043/1	Umbausatz für BR44 (Ursprungsausf.)	24.90DM
B 044	Umbausatz für Öltender BR44	24.90DM
B 052	Bausatz Steifrahmentender K.4.T30 unmot.	139.90DM
B 053	Umbausatz für BR53	29.90DM
B 056	Umbausatz für BR56	34.90DM
B 057	Umbausatz für BR57 (vierdomig)	9.90DM
B 058	Gehäusebausatz Kohlenstaubtender BR58	98.90DM
B 074	Umbausatz für BR74	49.90DM
B 078	Umbausatz für BR78 (Märklin+Liliput)	69.90DM
B 079	Umbausatz für BR78 (Liliput)	29.90DM
B 116	Umbausatz für E16 (ROCO)	59.90DM
B 144	Umbausatz für E44188-189 (Roco)	49.90DM
B 202	Bausatz KöI DRG- und frühe DB-Ausführung	159.90DM
B 205	Bausatz KöI letzte DB-Ausführung	159.90DM
B 206	Umbausatz für KöfIII	38.90DM
B 208	Bausatz für Kd 4994 Kleinlok der LBE	159.90DM
B 209	Bausatz Kleinlok Tm34 "s. Mandarinli", der SOB (ehem. DB-KöfII)	149.90DM
B 484	Bausatz Triebwagen ET184.0 (DRG) Berchtes- garden-Königssee	198.90DM
B 489	Bausatz Elektr. Triebwagen ET89 "Rübezahl" DB	398.90DM
B 641	Bausatz Gepäckanhänger VB 141	44.90DM
B 679	Bausatz Triebwagen VT70.9 (DRG u. DB)	214.90DM
B 680M	Schienenomnibus der königl.sächs.Staats- bahn motorisiert	135.--DM
B 1125	Umbausatz für Kohlenaufsatz (letzte Bauart)	19.20DM
Weinert		
0029	Fertigmodell, V36, DB, m. Faulhabermotor	749.90DM
4001	Umbausatz, BR01, DB, für Roco BR01,	279.--DM
4002	Umbausatz, BR01, DB, für Märklin BR03,	315.--DM
4003	Steuerungsbausatz für BR64 und BR24	49.--DM
4004	Umbausatz für Roco BR23	108.--DM
4005	Bausatz, Ölkran Osnabrück	42.90DM
4009	Umbausatz, BR64, DRG, für Fleischmann BR64	135.--DM
4011	Umbausatz, KöfIII, DB, für Roco Köf	33.90DM
4013	Steuerungsbausatz für BR86 Märklin	49.90DM
4014	Zurüstsatz für BR01.10 Märklin	127.--DM
4017	Umbausatz, BR03, DB, für Roco BR01	249.--DM
4019	Zurüstsatz für Märklin BR03 und BR41	98.90DM
4020	Bausatz, Schienentraktor Tm, SBB	169.--DM
4025	Umbausatz für Fleischmann BR65	67.--DM
4026	Steuerungsbausatz für BR78 Liliput	49.90DM
4029	Bausatz, Schienenschleifwagen (2Wagen)	220.--DM
4031	Bausatz, ETA179, DB oder DRG	398.--DM
4035	Umbaus., BR03, DB oder DRG, m. Nietentender f. Roco	289.90DM
4038	Bausatz, Schienentraktor Tm, SBB, für Märklin	198.90DM
4039	Bausatz, Schienentraktor, Tm, SBB, m. Schneepflug	189.90DM
4040	Umbausatz, BR56, DB oder DRG, f. Fleischmann BR56	19.90DM
4041	Bausatz, V20, DB	219.--DM
4044	Bausatz, Schienentraktor Tm, SBB, m. Ladekran	198.90DM
4045	Bausatz, V20, DRG	219.--DM
4046	Umbausatz, BR41, DB, für Roco BR41	220.--DM
4047	Umbausatz, BR41, DRG, für Roco BR41	220.--DM
4052	Zurüstsatz, BR41, DB, für Roco	19.90DM
4061	Bausatz, V36, DRG	198.90DM
4076	Bausatz, V36, DB	314.90DM
6201	Bausatz, VT302, Schmalspur-Dieseltriebwagen, H0m	198.--DM

Zwischenverkauf vorbehalten

# Expos et manifestations

## SNCB : COMMUNICATIONS DE DERNIERE MINUTE.

LOUVAIN : journées portes ouvertes 24-30 septembre 1990.

DIEST : festivités 8-9 septembre 1990.

TOURNAI : festivités 14-17 septembre 1990.

BRUXELLES NORD : EXPOSITION "LA MONARCHIE ET LES CHEMINS DE FER" au musée des chemins de fer + le Train Royal en gare de Bruxelles Nord (locomotive à vapeur type 18 + trois voitures) : les 8 et 9 septembre 1990.

GRANDE BOURSE D'ECHANGE A MALMEDY, dans la salle de l'ancienne abbaye à côté de la cathédrale : le dimanche 18 novembre 1990, de 10 H 00 à 16 H 00.

Ventes, achats, échanges de modèles réduits, autos, avions, TRAINS, maquettes, jouets anciens etc...

Info : Club Ferroviaire Malmédien (CFM)

J.J CHAUVEHEID, Hô de la Bruyère, 4890 MALMEDY - Tél. 080/33.83.94

## CHEMIN DE FER A VAPEUR DES 3 VALLEES - CFV3V

Exploitation de trois lignes touristiques :

Ligne 132 : Mariembourg - Treignes

Ligne 156 : Mariembourg - Chimay - Momignies

Ligne 154 : Dinant - Heer Agimont - Givet

Festival vapeur à Mariembourg 22/23 septembre 1990

Info : 081/22.11.99

## FEBELRAIL

5ème Forum en date du 13 octobre 1990 de 10 à 18 H.

Stoomcentrum - Maldegem.

# VIE du CLUB

## Les réunions

EN SEPTEMBRE, le mercredi 5, projection vidéo : " Les Tramways Bruxellois du Musée de WOLUWE avec motrice du tram LIEGE-SERAING par MM. Jean Claude MENCHIOR et Lucien GENET.

EN OCTOBRE, le mercredi 3, projection vidéo " Les Diesels Anglais " par Mr. André JAMIN.

EN NOVEMBRE, le mercredi 7, Bourse d'échange à thème ferroviaire réservée aux membres du club et à des amis les accompagnant.

## nos visites

L'ALAF organise une visite du MUSEE DES TRANSPORTS EN COMMUN DU PAYS DE LIEGE, (Ancien dépôt Natalis) rue Richard Heintz, le dimanche 7 octobre 1990.

Rendez-vous devant l'entrée du musée à 14 H 30. Grand parking gratuit devant le dépôt.

Une visite seul c'est bien, une visite en groupe c'est mieux.

## nos expos.

L'ALAF participe avec son réseau oval à l'exporail de JEMEPPE SUR SAMBRE, qui aura lieu au hall omnispport les 1.2.3.4 novembre 1990 de 10 à 13 H.

Venez-y tous nombreux : pour permanence réseau voir la liste affichée au local et pour tout renseignement complémentaire MM. Patrick LAMBOT et Yvan NIHOUL.