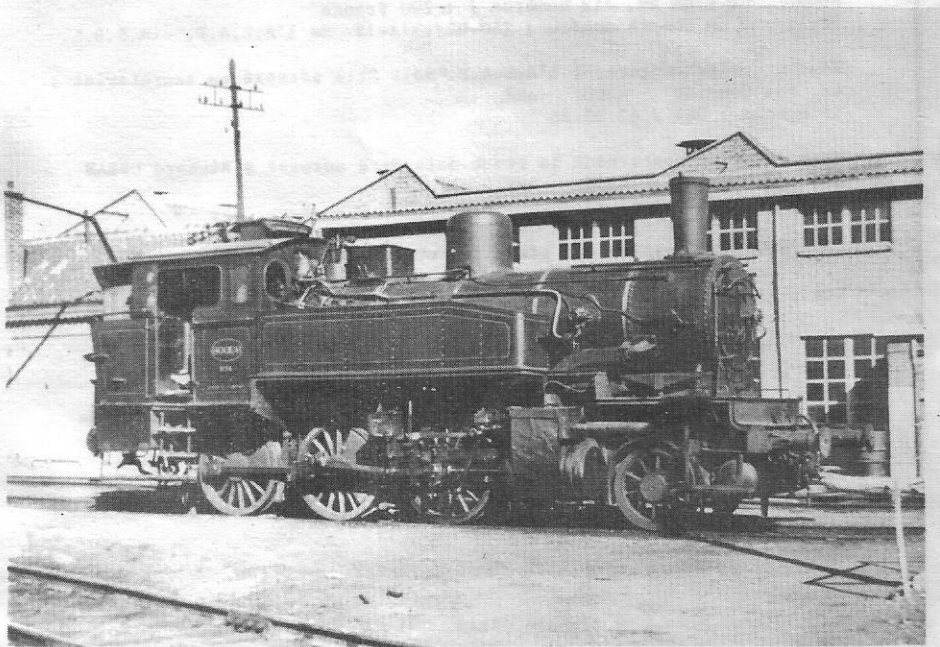


Correspondance

BULLETIN BIMESTRIEL

40 F.B. SEPTEMBRE - OCTOBRE 1985 Numéro 5



**ASSOCIATION LIEGEOISE DES
AMATEURS DE CHEMINS DE FER**

Correspondance

REVUE BIMESTRIELLE

Rédacteur en Chef : Richard ORBAN

Editeur responsable : Albert COLLIN, 8, rue des Cytisses 4000 LIEGE

CORRESPONDANCE est le bulletin d'information de l'Association Liégeoise des Amateurs de Chemin de Fer A.S.B.L.

Le numéro : 40 Francs

Abonnement (un an, six numéros) : 200 Francs

Règlement au compte numéro : 240-0213311-12 de l'A.L.A.F. - A.S.B.L.

Tout courrier concernant l'A.L.A.F. doit être adressé au secrétariat :
49, rue Doumier 4300 ANS

Téléphone : 041 / 63.33.26

Tout courrier concernant la revue doit être adressé à Richard ORBAN
49, rue Doumier 4300 ANS

Téléphone : 041 / 63.33.26

CORRESPONDANCE est envoyé gratuitement aux membres de l'A.L.A.F.

Les textes des articles signés n'engagent que la responsabilité de leurs auteurs.

Sauf stipulation contraire, les textes peuvent être reproduits librement avec la mention de la source et l'envoi d'un exemplaire de la publication au secrétariat de l'A.L.A.F. a.s.b.l.

Cependant, la publication d'articles que nous empruntons à d'autres publications reste soumise à l'accord de celles-ci.

DACTYLOGRAPHIE : Annette HEMBERT-PIRNAY

MAQUETTE : Richard ORBAN

Sommaire

EDITORIAL	04
NORMES NEM	06-07-08
Normes 114 et 102	
TRAM DES CHAMPS	09-10-11-12
Vicinal Engis - Verlaine - Hanmut	
MOTS EN VRAC.....	14
SAVIEZ-VOUS QUE	15-16
Les tunnels du réseau belge (2ème partie) par Albert COLLIN.	
LE COIN DU SPECIALISTE	18-19-20-21
Numérotation des véhicules tractés par Jules VINCENT.	
INFORMATIONS	22-23-24-25 26
AGENDA	27-28
LES PUBS	5-13-17
PHOTO DE COUVERTURE : TYPE	93

Et bien voilà, les vacances sont terminées.

J'espère qu'elles se sont bien passées pour vous et que vous en avez profité pour pratiquer votre hobby préféré (le train bien sûr).

J'espère que vous aurez fait une moisson intéressante de photos et de films sur les trains et que vous nous les présenterez un jour au club.

Il faut dire que cette année, les sujets ne manquaient pas...
et ce n'est pas fini !....

Si, il vous est arrivé quelques anecdotes intéressantes pendant vos congés, n'hésitez pas à nous faire un petit papier la-dessus, et nous le publierons dans notre revue " CORRESPONDANCE ", qui il faut bien le dire manque d'articles.

Je sais que c'est la crise, mais quand même !

Je compte sur vous tous, l'ALAF ce n'est pas moi, ni le comité, c'est VOUS !

Richard ORBAN

editorial

HEURES D OUVERTURE :

Mardi au Vendredi

9 - 12 - 14 - 19

Samedi

9 - 19

Dimanche

10 - 12,30

FERME le Lundi

OPENINGSUREN

Dinsdag tot Vrijdag

Zaterdag

Zondag

Maandag gesloten

Ventes par Correspondance

Frais de port :
uniquement les timbres poste :

jusqu'à 500 gr = 27 fr
de 500 gr à 1 kg = 35 fr

Postorderverkoop

Verzendingskosten :
alleen de postzegels :

tot 500 gr = 27 fr
500 gr tot 1 kg = 35 fr

2.595.- REEKS 21 JUISTE NUMMERING

VERLAAGDE KAST

MET BAANRUIMERS

OMWISSELING VAN DE KOPLAMEN
(wit/rood)

SERIE 21 NUMEROTATION EXACTE

CAISSE ABaisseE

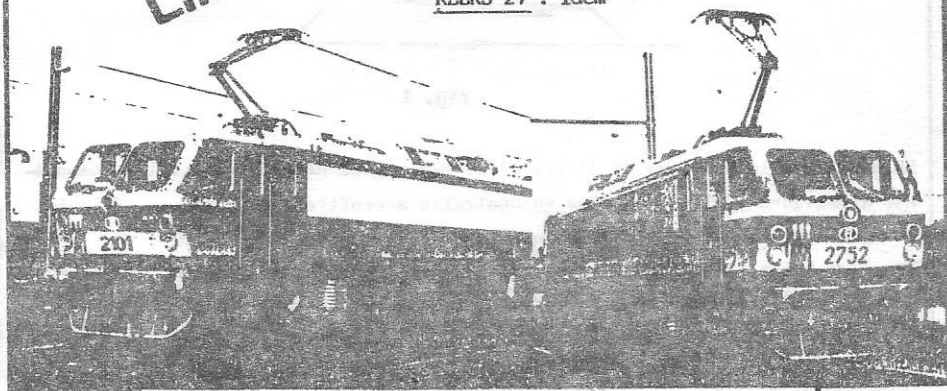
CHASSE PIERRES MONTES

INVERSION DES FEUX ROUGES ET BLANCS

**JOCADIS
MODEL
LIMA**

SERIE 27 : idem

REEKS 27 : idem



5

JOCADIS MODELS

Rue de Bruxelles 53 Brusselsestraat
ENGHIEN 1390 EDINGEN
T 02/395 22 96

5

NORMES EUROPEENNES DE modelisme FERROVIAIRE

Normes Européennes du Modélisme Ferroviaire DEVERS EN COURBE

NEM
114

Recommandation

Edition 1983

1. But et définition

Dans la pose des voies du chemin de fer prototype le dévers en courbe contribue à la sécurité de la circulation des véhicules par le fait que l'accélération transversale provoquée par la courbure se trouve compensée, pour tout ou partie grâce à la surélévation h du rail extérieur par rapport au rail intérieur.
(fig. 1).

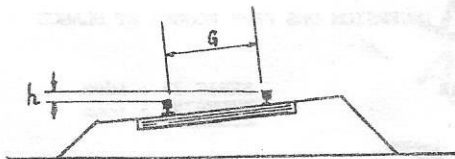


fig. 1

En modélisme la pratique du dévers n'est pas rendue nécessaire par les phénomènes dynamiques ; elle peut même au contraire accroître pour certains véhicules le risque de basculement vers l'intérieur de la courbe.

C'est pourquoi, si un dévers est pratiqué dans un souci de fidélité d'aspect, la cote h ne doit pas dépasser la valeur $G : 13$.

Les cotes recommandées sont les suivantes :

G	6,5	9	12	16,5	22,5	32	45
h max	0,4	0,5	0,8	1	1,5	2	3

../..

../..

2. Description

Dans la courbe le rail intérieur conserve le profil en long environnant, palier ou pente ; c'est le rail extérieur, qui est surélevé par rapport à lui.

Les courbes sur lesquelles un dévers est pratiqué doivent être abordées par des arcs de raccordement (cf NEM 113), jouant en même temps le rôle de rampes de dévers ; la surélévation h à établir sur la courbe elle-même doit être atteinte par une progressivité régulière le long des arcs de raccordement. (Fig. 2)

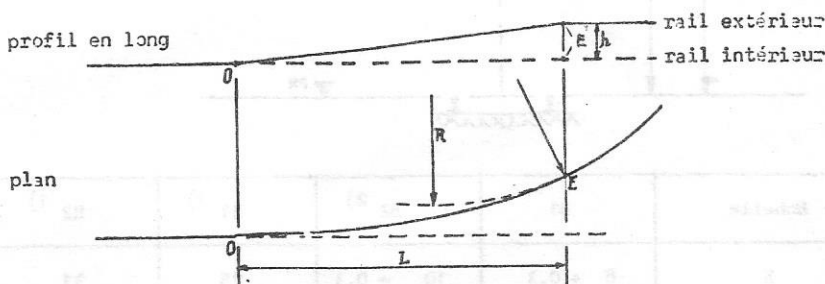


fig.2

Normes Européennes du Modélisme Ferroviaire

PANTOGRAPHES

**NEM
202**

Norme impérative

Cotes en mm

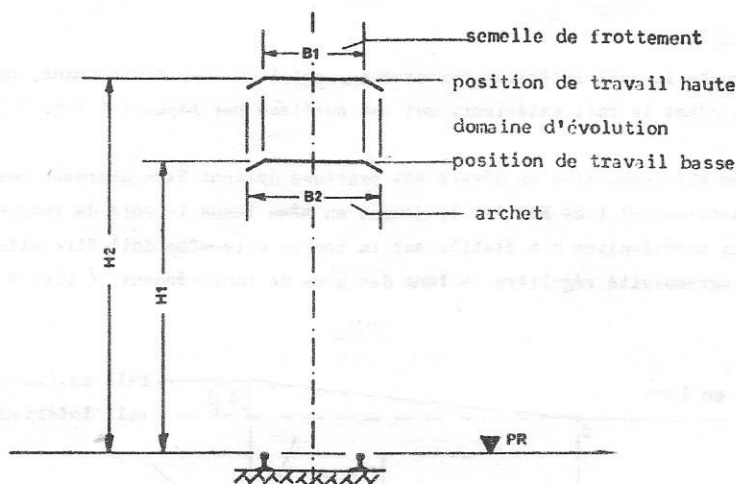
Edition 1979

Cette norme prescrit les largeurs de l'archet et de la semelle de frottement du pantographe et en délimite en hauteur les évolutions en position de travail sous caténaire conforme à la NEM 201.

Cette corrélation avec la NEM 201 suppose que les pantographes sont placés sur les engins-moteurs à l'aplomb, soit des pivots de bogies, soit des essieux extrêmes de l'empattement rigide. Dans les cas où il serait loin d'en être ainsi, les largeurs nécessaires seraient à déterminer par des essais.

../..

../..



Echelle	B1	B2 2)	H1 1)	H2 1)
Z	8 + 0,3	10 - 0,3	25	31
N	10,5 + 0,5	14 - 0,5	34	41
TT	14 + 0,7	18,5 - 0,7	44	54
HO	19 + 1	25 - 1	60	75
S	25 + 1,5	33 - 1,5	80	101
O	34 + 2	45 - 2	111	142
I	47 + 3	62 - 3	153	198

Observations :

- 1) Les cotes H1 et H2 définissent pour la semelle de frottement les niveaux-limites auxquels le fonctionnement du pantographe doit rester assuré.
Le pantographe abaissé en position de repos doit obligatoirement tenir dans le gabarit du matériel (cote H4 de la NEM 301).
- 2) L'archet conforme à la présente norme est plus large que la réduction " à

l'échelle " du prototype de certaines Administrations (p. ex. les CFF). L'utilisation de tels pantographes, en dérogation à cette norme, n'est possible qu'aux conditions prévues dans la NEM 201 (Observation 2), 2° alinea.

Le tram...

...des Champs

LE VICINAL ENGIS - VERLAINE - HANNUT.

Le vicinal qui relia jadis le village d'Engis à celui de Verlainne en passant par Awirs - Sur-les-Bois - Tincelle - Stockay - Yernawe - St-Georges et Verlainne.

Le circuit de ce vicinal sera le motif d'une promenade à caractère historique, nous nous arrêterons à tous les centres d'intérêt qui se trouvaient sur le parcours du petit tram et nous nous rendrons ainsi compte des nombreuses possibilités de promenades qu'offre encore la région mosane.

LA S.N.C.V.

C'est en 1884 que fut fondée la Société Nationale des Chemins de Fer Vicinaux. Comme son nom l'indique cette société se devait d'examiner les possibilités de relier entre elles des régions où existaient des industries, petites ou moyennes, mais qui n'étaient pas situées sur ce qu'il est convenu d'appeler " les grands axes ", c'est-à-dire les routes importantes et les rivières qui de tous temps ont constitué les voies de pénétration importantes qui favorisèrent le développement des industries.

Depuis 1850, le chemin de fer s'est installé sur des axes qui relient entre elles les grandes villes du pays et de ce fait il traverse les régions fortement industrialisées, négligeant de la même manière toutes les industries qui se sont développées en marge de ces axes.

La Hesbaye est une région où sont implantés depuis l'époque romaine une majorité d'agriculteurs et cette vocation première est toujours restée la sienne.

../..

D'autres formes d'industries y ont vu le jour d'une manière plus tardive comme l'extraction de phosphate et les carrières de sable.

Comme nous allons nous en rendre compte ce sont principalement l'agriculture et le phosphate, un engrais de première qualité, qui ont motivé l'installation des lignes vicinales.

L'ouverture des enquêtes de la SNCV commence vers 1886, il s'agit tout d'abord d'établir un tracé des lignes et d'envisager les expropriations qui ne vont pas manquer de s'ensuivre.

Les premiers projets ne rencontrent pas souvent l'approbation des instances concernées et la plupart des " privés " voient dans ce tram-vapeur qui va traverser leurs campagnes une nuisance qui ne leur apportera que bien peu d'avantages.

Les responsables se trouvent de suite confrontés à de nombreux problèmes dont les principaux sont : le franchissement des collines afin d'accéder aux plateaux en venant de la vallée et le moyen de relier entre elles toutes les petites exploitations et industries éparses sur un territoire assez vaste.

Si l'on ajoute à ces problèmes " techniques " les nombreuses oppositions des riverains et de certains " nantis " qui ne voulaient pas voir cette " horrible chose crachante et fumante passer devant leur propriété " on comprendra aisément qu'il ait fallu quelques années avant d'installer les voies.

Les premières expropriations ont lieu en 1904 et dans notre région vers 1908, soit plus de 20 ans après le début des enquêtes.

Afin de relier le vicinal à deux points importants du réseau ferroviaire existant ce sont les gares de Hanmut (en Hesbaye) et d'Engis (le sillon industriel) qui furent choisies.

Pour établir un point de liaison entre ces deux gares éloignées l'une de l'autre de plus de 30 km ont choisi de constituer un " dépôt " dans la commune de Verlaine, située presque à mi-parcours.

../..

../..

Ce " dépôt " de Verlaine fut d'ailleurs le point de jonction d'un autre vicinal, celui qui reliait également St-Georges à la commune de Jemeppe (autre gare, autre vocation industrielle) en passant par Donmartin, Horion-Hozémont, Cahottes, Mons-Crotteux puis Jemeppe.

Les deux vicinaux se rencontraient au lieu-dit " Lavigne ", ce carrefour situé près de la sortie de l'autoroute de Wallonie à St-Georges et portaient, sur une seule voie, jusqu'à Verlaine.

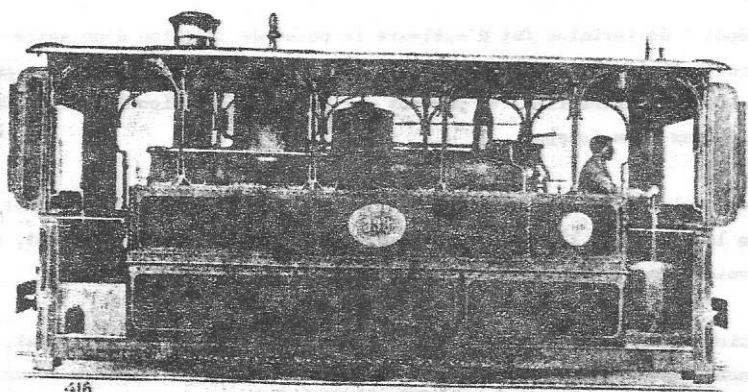
Il n'existe encore aucun ouvrage qui retrace l'histoire de nos vicinaux, mais cette année 1985 va voir cette lacune comblée par la parution d'un travail remarquable sur le sujet qui commémorera ainsi le centième anniversaire de l'existence de la SNCV.

Cet ouvrage sortira vers le troisième trimestre de 1985.

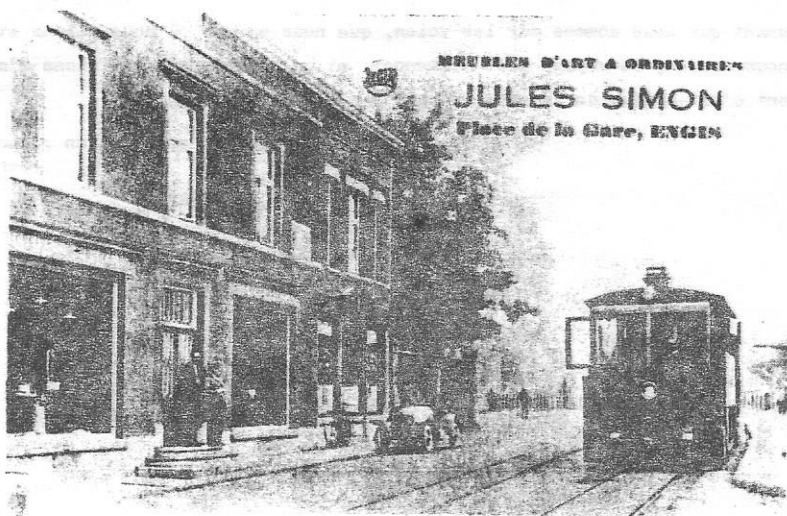
Maintenant que nous sommes sur les voies, que nous savons où nous allons et d'où nous venons, le voyage peut commencer et ce voyage nous le ferons d'aval en amont c'est-à-dire de la gare d'Engis à celle de Verlaine.

Documentation et réalisation : René
Gentes

A SUIVRE.

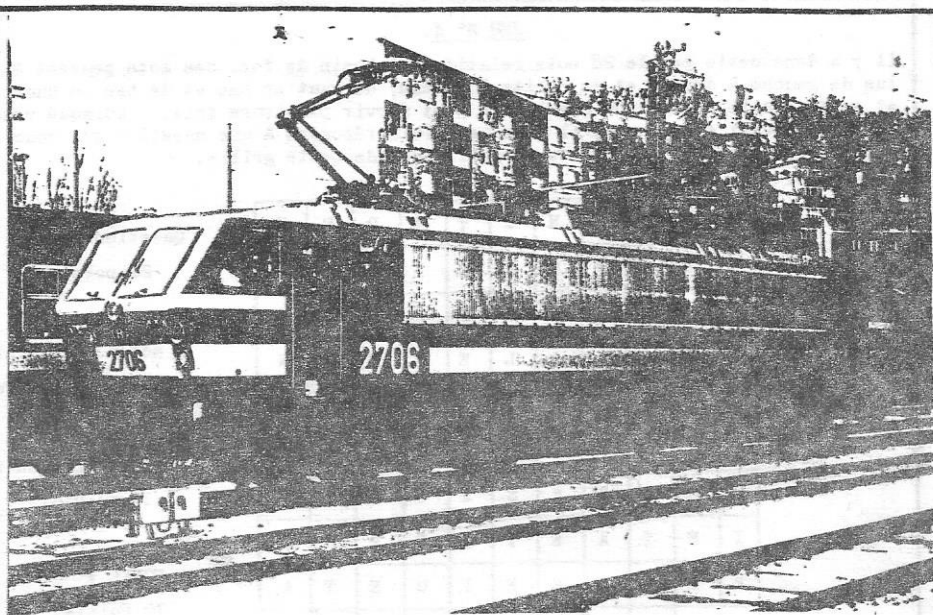


Collection René Gentes/Awirs.



Collection Albert Gevers/St-Georges.

LIMA TRAINS HO



★ NOUVEAUTE 1984 ★

LOCO SERIE 27 ELECTRIQUE AVEC PANTOGRAPHE FONCTIONNEL

EN VENTE DANS TOUS LES MAGASINS SPECIALISES

Importateur-Distributeur:

S.A. SAFARI
Rue des Atrébates, 136
1040 BRUXELLES

saviez vous que...?

Pour ceux qui veulent y voir clair ! Les tunnels du réseau belge.

Les tunnels du groupe de Liège (2ème partie).

<u>Ligne</u>	<u>Emplacement ou disposition</u>	<u>BK de.... à ...</u>	<u>Longueur</u>
37	de Becoën	117466 - 117642	176
37	de Louhaut	118358 - 118474	116
37	de Pépinster	119618 - 119830	212
37	Ensival - Verviers-Central	123421 - 123 801	380
37	Palais	125536 - 125688	152
37	dit " de la Chic-Chac "	124592 - 124702	110
37	Le Br de Verviers- Central	124 510 - 124702	192
37	dit du " Trou du Pont "	125890 - 126041	151
37	dit " du Chantoir "	128894 - 129063	169
37	dit " de Nasproué "	129417 - 129612	195
37	dit " de la Vieille Foulerée	131032 - 131199	167
37	Dolhain - Gileppe/ Dôlhain-Vicinal	131835 - 131885	50
37	dit " du Ruyff "	133908 - 133970	62
40	dit " de Froidmont "	0.714 à 0.791	77
42	dit " de Liotte "	20.368 - 20451	83
42	dit " de Remouchamps "	31.868 - 32.486	618
42	Stoumont/la Gleize dit " de Targnon "	43.342 - 42.622	280
42	Stoumont/la Gleize	44.341 - 44.469	128
42	" " "	45.141 - 45.387	246
42	" " "	46.771 - 46.830	59

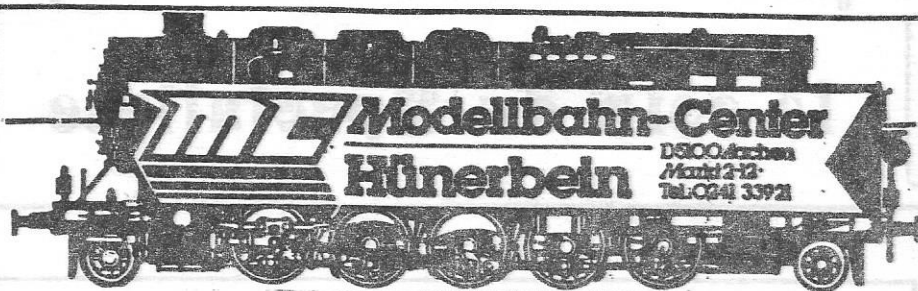
../..

../..

42	La Gleize/Roanne-Coo	49.588 - 49.782	194
42	Roanne - Coo/Coo	51.555 - 51.860	305
42	dit de " Trois-Ponts "	55.223 - 55.558	335
43	d'Esneux	11.643 - 12.255	612
43	de Comblain-au-Pont	21.407 - 21.800	393
43	de Sy	33.510 - 33.914	404
45	de Meiz/Malmédy	10.937 - 11.012	75
45	Stavelot/Masta	15.317 - 15.815	498
48	Neizingen/Lommersweiler	94.444 - 94.610	166
125	de Corphalèe	27.742 - 28.113	371
125	de Huy (Nord)	30.820 - 31.050	230
125 A	d'Ougrée	5.654 - 5.789	135
126	de Huy (Sud)	35.230 - 35.405	175
126	dit " Duresse "	36.247 - 36.457	210
127	Funal/Huccorgne	25.892 - 25.962	70
127	de Moha	27.411 - 27.525	114

A suivre

Albert COLLIN



Märklin-Sonderserie für Schweden 1984:

3138	Diesellok V	138,-
4178	Schnellzugwagen ASF	40,-
4179	Schnellzugwagen B8	40,-
4408	Ged. Güterwagen Gs	12,30
4672	Klima-Containerwagen „Chiquita“	26,30

MÄRKLIN-SONDERSERIEN-INFORMATION II/85

Märklin-Sonderserie für Österreich 1984:

3105	Tenderlokomotive BR 674	116,-
3140	Schienenbus VT 21 mit Beiwagen VS 32	153,-
4109	Personenwagen Bi	26,90
4167	Eurofima-Wagen B11	36,70
4407	Ged. Güterwagen Gs	12,30
4444	Kesselwagen ELAN	15,70
4445	Wasserwagen	15,70
4670	Containerwagen Intercontinentale	25,-

Diese Sonderserien werden ab Herbst lieferbar sein.

Letzte Information aus dem Märklin-Werk:

- Zum Jubiläumsjahr „50 Jahre HO“ werden zwei Zugpackungen vorgestellt, die 1935 im ersten HO-Jahr zum Märklin-Programm gehörten.
- Schiebilder für „Weltrekordlokomotiven“ 3153 in HO und 8853 in mini-club, bald lieferbar. Damit können Sie Ihre BR 120 in „Weltrekord-Look“ umgestalten.

le coin du Spécialiste

NUMEROTATION DES VEHICULES TRACTES.

Les voitures et les wagons portent une numérotation de 12 chiffres.
Ces 12 chiffres sont inscrits sur chaque face latérale, au milieu pour les voitures et à gauche pour les wagons (1).

VOITURES.

Cette numérotation se compose de 5 groupes de chiffres pour ce qui concerne les voitures.

(1 et 2), (3 et 4), (5, 6, 7 et 8), (9, 10 et 11) ensuite (12) entre le 6^e et le 7^e ainsi qu'entre le 11^e et le 12^e il y a des tirets et les chiffres de 5 à 11 sont soulignés.

exemple : 61 88 21 - 70 605 - 7 (voiture 2^e Eurofima belge de chez Roco)

La signification de ces groupes de chiffres est déterminée au niveau international.

Le premier groupe de chiffres donne le régime de circulation (1 et 2)

- 61 : voiture TEE
- 50 : voiture utilisée en service intérieur
- 51 : voiture utilisée en service international
- 56 : voiture à gabarit britannique
- 65 : voiture pour le transport d'autos dans les trains auto-couchettes.

../..

../..

Le deuxième groupe de chiffres indique le réseau propriétaire du wagon (3 et 4)

88	SNCB
10	VR (Finlande)
20	SZD (URSS)
33	KZD (CHINE)
50	DR (République Démocratique Allemande)
55	MAV (Hongrie)
70	BR (GB)
71	RENFE (Espagne)
80	DB (République Fédérale Allemande)
82	CFL
83	FS
85	CFF
87	SNCF

Le troisième groupe de chiffres (5, 6, 7 et 8) donne les caractéristiques d'exploitation du véhicule.

5^{ème} chiffre = la catégorie du véhicule

- 1 : voiture à places assises 1^{ère} classe A.
- 2 : voiture à places assises 2^{ème} classe B.
- 3 : voiture à places assises mixte AB.
- 5 : voiture couchettes de 2^{ème} classe Bc.
- 8 : voiture de construction spéciale AD, BD.
- 9 : voiture fourgon D.

6^{ème} chiffre = indique le nombre de compartiments et le type de couloir.

- 1 : voiture à 11 compartiments à couloir central ou latéral.
- 0 : voiture à 10 compartiments à couloir central ou latéral.
ou voiture postale.
- 2 : voiture à 12 compartiments à couloir central ou latéral
ou voiture de construction spéciale avec compartiments de
2^{ème} classe et fourgon à bagages.
- 5 : voiture de 2^{ème} classe avec bar, cuisine, douane
ou buffet, ou fourgon à bagages avec comparti-
ment douane et couloir latéral.

../..

../..

9 : voiture à 9 compartiments ou voiture de service.

7ème chiffre = indique la vitesse maximum et système de chauffage.

0 : chauffage électrique - vitesse moins de 120 km/h.

4 : chauffage électrique et vapeur vitesse 140 km/h.

7 : chauffage électrique vitesse supérieure à 140 km/h.

8 : chauffage électrique et vapeur vitesse supérieure à 140 km/h

8ème chiffre = indique la caractéristique du chauffage.

0 : chauffage vapeur et chauffage électrique RIC à 5 tensions.

(1000 volts, $16 \frac{2}{3}$ périodes alternatif - 1000 volts 50 périodes alternatif - 1500 volts, 50 périodes alternatif - 1500 volts continu - 3000 volts continu).

8 : chauffage vapeur et chauffage électrique 3000 volts.

9 : chauffage autonome.

Le quatrième groupe de chiffres (9, 10 et 11) constitue le numéro d'ordre du véhicule dans sa série.

605 = 5è dans la série de 600 à 660 pour les Eurofimas belges de 2ème classe.

Le douzième chiffre est un chiffre d'auto-contrôle, déterminé par une opération sur les 11 premiers chiffres.

Exemple 6 1 8 8 2 1 7 0 6 0 5

x x x x x x x x x x

2 1 2 1 2 1 2 1 2 1 2

= = = = = = = = = =

12 1 16 8 4 1 14 0 12 0 10

$(1+2) + 1 + (1+6) + 8 + 4 + 1 + (1+4) + 0 + (1+2) + 0 + (1+0) = 33$

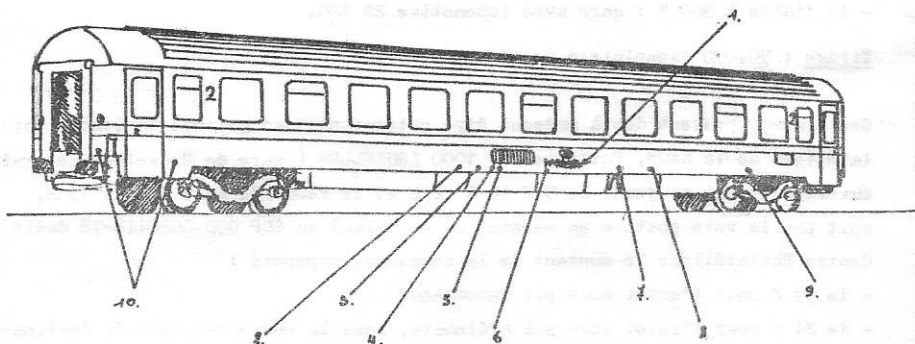
avec 33 il manque 7 pour arriver à la dizaine supérieure 40.

donc 7 est le douzième chiffre.

../..

Différents marquages sont encore peints sur le bas de caisse des parois latérales

- la vitesse maximum en km/h dans un carré. (2)
- le marquage RIC ou le B- suivant qu'il s'agit d'une voiture internationale ou pas. (3)
- la première lettre des réseaux où le véhicule peut circuler (4)
- les caractéristiques du chauffage électrique (5)
- plus loin, la tare en tonne et le nombre de places assises ('6).
- le régime de freinage et le poids-frein (7)
- la longueur entre les pivots des bogies et la longueur hors-tout (8)
- les dates de révision (9)
- à l'extrémité gauche, est barrée l'ancienne numérotation pour le cas de notre voiture (61 88 21 - 70 605 - 7) (10)



WAGONS

A SUIVRE

Jules VINCENT

agenda

QUOI DE NEUF ?

SOCIÉTÉ NATIONALE DES CHEMINS DE FER BELGES.

1. ÉMISSION DE TIMBRES " CHEMIN DE FER ".

La SNCB a émis à la date du 3 mai 1985, en commémoration du 150^e anniversaire du rail belge, deux timbres " chemin de fer " aux valeurs faciales de 250 F et 500 F. Les timbres sont exécutés suivant le procédé héliogravure et ont comme sujet les tableaux suivants de P. DELVAUX :

- le timbre à 250 F : gare avec locomotive BB 150 ;
- le timbre à 500 F : gare avec locomotive BB 120.

Tirage : 90.000 exemplaires de chaque timbre.

Ces timbres peuvent dès à présent être obtenus soit au guichet du Centre Philatélique de la SNCB, Putterie 21, 1000 BRUXELLES (gare de Bruxelles-Central) ouvert du lundi au jeudi de 9 H 30 à 12 H et le vendredi de 9 H 30 à 13 H, soit par la voie postale en versant ou en virant au CCP 000-0020448-78 dudit Centre Philatélique le montant de la commande, augmenté :

- de 99 F pour l'envoi sous pli recommandé
- de 24 F pour l'envoi sous pli ordinaire, sous la responsabilité du destinataire.

Ces timbres seront également en vente :

- à l'exposition ferroviaire au Palais des Beaux-Arts à Bruxelles du 4 mai 85 au 2 juin 1985.
- à la gare de Bruxelles-Nord, au musée ferroviaire, le 5 mai 1985 ;
- dans le train-expo qui visitera les gares importantes du 23 mai 1985 au 23 octobre 1985.

../..

2. EMISSION DE FEUILLETS COMMEMORATIFS.

Des feuillets commémoratifs seront mis en vente par souscription. Ces feuillets commémoratifs seront imprimés à un tirage très limité. Les feuillets numérotés de 1 F à 3 N seront limités à 750 exemplaires, le feuillet n° 4 à 6.000 exemplaires.

FEUILLET COMMEMORATIF N° 1F :

carré de 4 timbres dentelés " gare la nuit - locomotive à vapeur " - d'après un tableau de P. DELVAUX, d'une valeur faciale de 1.000 F par timbre. Le feuillet est intitulé " 150e anniversaire du rail belge - 1835 - 1985."

Prix : 4.000 F.

FEUILLET COMMEMORATIF N° 1 N :

identique au feuillet 1 F, mais avec texte néerlandais.

Prix : 4.000 F.

FEUILLET COMMEMORATIF N° 2 F :

carré de 4 timbres dentelés " gare avec locomotive BB 120 " (P. DELVAUX) d'une valeur faciale de 500 F par timbre. Le feuillet porte l'indication " 150e anniversaire du rail belge - 1835 - 1985."

Prix : 2.000 F.

FEUILLET COMMEMORATIF N° 2 N :

identique au feuillet 2 F, mais avec texte néerlandais.

Prix : 2.000 F.

FEUILLET COMMEMORATIF N° 3 F :

carré de 4 timbres dentelés " gare avec locomotive BB 150 " (P. DELVAUX) d'une valeur faciale de 250 F par timbre. Le feuillet porte l'indication " 150e anniversaire du rail belge - 1835 - 1985."

Prix : 1.000 F.

FEUILLET COMMEMORATIF N° 3 N :

identique au feuillet 3 F, mais avec texte neerlandais.

Prix : 1.000 F.

../..

FEUILLET COMMEMORATIF N° 4 :

reprend les 3 timbres (n°s 1,2 et 3) dont le sujet est un tableau de P.DEL-
VAUX. Le feuillet porte l'indication " 150e anniversaire du rail belge -
1835 - 1985." dans les trois langues nationales.

Prix : 1.750 F.

Tous les feuillets commémoratifs sont gommés au verso.

Procédure d'achat : Par versement ou virement du montant des feuillets désirés
augmenté de 99 F pour envoi recommandé, au CCP 000-0020448-78 du Centre Phila-
télique SNCB, Putterie, Bruxelles. Le versement/virement vaut souscription.
Prière d'indiquer très clairement sur le formulaire du versement ou du vire-
ment les feuillets désirés : 1 F, 1 N, 2 F, 2 N, 3 F, 3 N et/ou 4.

Livraison : Les feuillets seront envoyés par recommandé dans le courant des
mois d'août ou septembre 1985. Le reversement du montant ou d'une partie du
montant sur votre compte signifie que la liste d'inscription du feuillet con-
cerné est déjà cloturée.

MEDAILLE COMMEMORATIVE " 150 ANS CHEMINS DE FER EN BELGIQUE ".

A l'occasion des 150 ans d'existence du chemin de fer en Belgique, la SNCB
a fait frapper une médaille officielle en bronze (32 mm Ø) à un tirage limi-
té de 7.500 exemplaires.

Cette pièce de collection, présentée sous écran portant l'emblème du cent
cinquantenaire, sera mise en vente au prix de 300 F (jusqu'à épuisement du
stock) dans le stand de vente de la SNCB aux Palais des Beaux-Arts à Bruxel-
les.

La médaille présente sur une face, en arrière-plan de la borne milliaire
" Mijlpaal ", le point central du réseau en construction, la silhouette de

" La Flèche ", la première locomotive en service sur le
territoire belge. Sur l'autre face est reproduit l'emblè-
me officiel de l'année jubilaire. La médaille a été des-
sinée par A. PASTURE.

../..

../..

Cette médaille officielle sera également frappée en or et en argent :

- médaille en argent : 30 mm ϕ , 950/1000, 11,5 g
- médaille en or : 21 mm ϕ , 750/1000, 18 carats, 6,45 g.

La firme Monument a été chargée de l'émission de ces deux médailles qui seront vendues dans les banques et par les bureaux de change des gares à partir du 29 avril 1985.

Donc pour les passionnés du chemin de fer et pour les collectionneurs... attention :

CALENDRIER LOCO 86 (42 x 29 cm)

A. <u>12 photos</u> :	JANVIER	Locomotive Pacific type 1 SNCB à Bruxelles-Midi. *
	FEVRIER	Locomotive à vapeur Ten Wheel type 61 SNCB
	MARS	Autorail diesel 606.01 SNCB
	AVRIL	Locomotive à vapeur Columbia type 12 SNCB
	MAI	Automotrice électrique quadruple type 1935 SNCB *
	JUIN	Locomotives à vapeur type 44 SNCB
	JUILLET	Locomotive à vapeur type 17 SNCB
	AOUT	Locomotive diesel-électr. série 60 (SNCB) et le TTZ *
	SEPTEMBRE	Locomotive à vapeur Ten Coupler n° 5104 des CFL
	OCTOBRE	Locomotives types 101 et 7, 10,38 et 40 de la SNCB
	NOVEMBRE	Locomotive à vapeur type 34 SNCB
	DECEMBRE	Autorail diesel série 45 SNCB *

* reproductions 29 x 21,5 cm en couleurs.

B. Légendes techniques : dans les 4 langues (FR, NL, D, GB)

C. Prix :

Paiement à la commande : 280 Frs (Prix club)

S'adresser à Monsieur OREAN Richard le 1er mercredi de septembre.

../..

JEMEPEE MODELISME organise les 28 et 29/9/1985 au Centre Culturel, 36, rue Arnold de Lexhy à 4220 JEMEPEE, sa 9ème expo de modèles réduits toutes disciplines (l'ALAF participera à cette manifestation.)

L'ALAF organisera du vendredi 1/11/1985 au lundi 11/11/1985 une exposition de modélisme ferroviaire à EUPEN, à l'Institut Technique de l'Etat, route de Verriers.

Deux grands réseaux seront en fonctionnement :

- notre réseau ovale entièrement redécoré
- un réseau MARKLIN de 1950 (matériel de voie, décor et matériel roulant).

Nous disposerons aussi d'une dizaine de vitrines où vous pourrez admirer des modèles de haute qualité.

Le dimanche après-midi : activités démonstratives.

Heures d'ouverture : Vendredi 1/11 de 14 à 20 H.

Samedi 2/11 de 14 à 20 H.

Dimanche 3/11 de 10 à 18 H.

Mercredi 6/11 de 14 à 20 H.

Samedi 9/11 de 14 à 20 H.

Dimanche 10/11 de 10 à 18 H.

Lundi 11/11 de 10 à 18 H.

Entrée : adultes 40 Frs

enfants 20 Frs

Nous comptons sur la participation de tous les membres de l'ALAF. Adressez-vous à Mr. Yvan NIHOUL lors des réunions ou au 45 51 95 jusqu'au 25/9/1985 au plus tard.

Nous avons besoin de vous pour les permanences, faire fonctionner les réseaux, ainsi que pour exposer du matériel intéressant.

- EXPOSITION DANS LA GARE DE LIEGE-GUILLEMS.

Exposition montrant les divers aspects du rail dans la province de Liège, avec la participation de la STIL, SNCV et l'ALAF. Ouverture permanente jusqu'au 31/10/1985 avec renouvellement des documents.

../..

Agenda

EXCURSIONS

EXPOS ET MANIFESTATIONS

OCTOBRE.

- 01/10 - 04/10 Train-expo SNCB en gare de Charleroi-Sud et Bruges.
06/10 Journée nationale Train-Tram-Bus (lancement par conférence de presse le 2 septembre.)
07/10 - 08/10 Train-expo SNCB en gare de Ciney et Ostende.
09/10 - 10/10 Train-expo SNCB en gare de Libramont et Furnes.
11/10 - 14/10 Train-expo SNCB en gare de Arlon et Roulers.
12/10 Circulation en automotrice 1935 entre Arlon et Luxembourg.
15/10 - 16/10 Train-expo SNCB en gare de Verviers.
15/10 - 18/10 Train-expo SNCB en gare de Courtrai.
18/10 - 21/10 Train-expo SNCB en gare de Liège-Guillemins.
19/10 - 20/10 Circulation en automotrice 1935 entre Liège-Guillemins et Verviers.
20/10 - 23/10 Train-expo SNCB en gare d'Alost.
22/10 - 23/10 Train-expo SNCB en gare de Huy.
23/10 - 26/10 Journée porte-ouvertes dans les laboratoires, les voitures de mesure et le train-école de signalisation à Schaerbeek.
25/10 Journée d'étude SRBII (Société Royale Belge des Ingénieurs et des Industriels).
en cours de- Musée Bruxelles-Nord, jours ouvrables.
puis avril

NOVEMBRE.

- 16/11 - 9/12 Exposition au CCN, gare de Bruxelles-Nord. Présentation des sociétés. Ouverture officielle de l'exposition par le Ministre avec proclamation et distribution des prix pour le concours de dessins d'enfants.
(CCN = Centre des Communications Nord)

../..

Chers amis, bonjour.

Après un été exceptionnellement CHAUD au point de vue FERROVIAIRE sûrement), nous revoici en septembre avec " sa rentrée ".

Pour la rentrée l'ALAF vous propose :

SEPTEMBRE 1985 - Le 1er mercredi 4 septembre.

Diapositives présentées par Mr. André JAMIN.

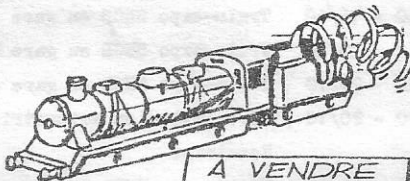
Rappelez-vous il y a déjà un an André nous proposait de très belles diapositives sur un pays lointain l'Amérique : entretemps André est reparti et nous a rapporté de très belles diapositives.

Sachons remercier ceux qui nous apportent grâce à leur dévouement des diapositives qui nous divertissent : j'attends avec impatience les volontaires pour agrémenter nos prochaines réunions.

OCTOBRE 1985 - le 1er mercredi 2 octobre.

Diapositives présentées par Mr. Didier DEVILLE sur le matériel SNCF - moteur - automotrice - Diesel - Electrique - industrielle : 150 diapositives agrémenteront votre soirée.

BOURSE



A VENDRE
JAMAIS ROULE

Suite au décès de notre ami et membre du club, Mr. Marcel RENOTTE, sa collection et tout le matériel qu'il possédait sont à vendre :

Matériel roulant (alternatif) : MARKLIN - HAG - LILIPUT - ROCO - LIMA et quelques modèles dans : SWIMO - KLEINBAHN - FLEISCHMANN - PIKO et TRIX.

Matériel de voie : voie M MARKLIN (en boîtes) - voie K MARKLIN (réseau monté) - nombreux aiguillages - caténaire CFF Sommerfelt - nombreux signaux et divers - plusieurs transfos MARKLIN et nombreux accessoires de commande.

Décor : anciens modèles FALLER et autres montés.

Documentation : une série de livres à sujets ferroviaires.

Pour tous renseignements (liste et prix), s'adresser à :

Mr. Jean-Pierre DUFAYS tél. bureau : 52.98.10
privé : 53.43.45 (après 20 h).