

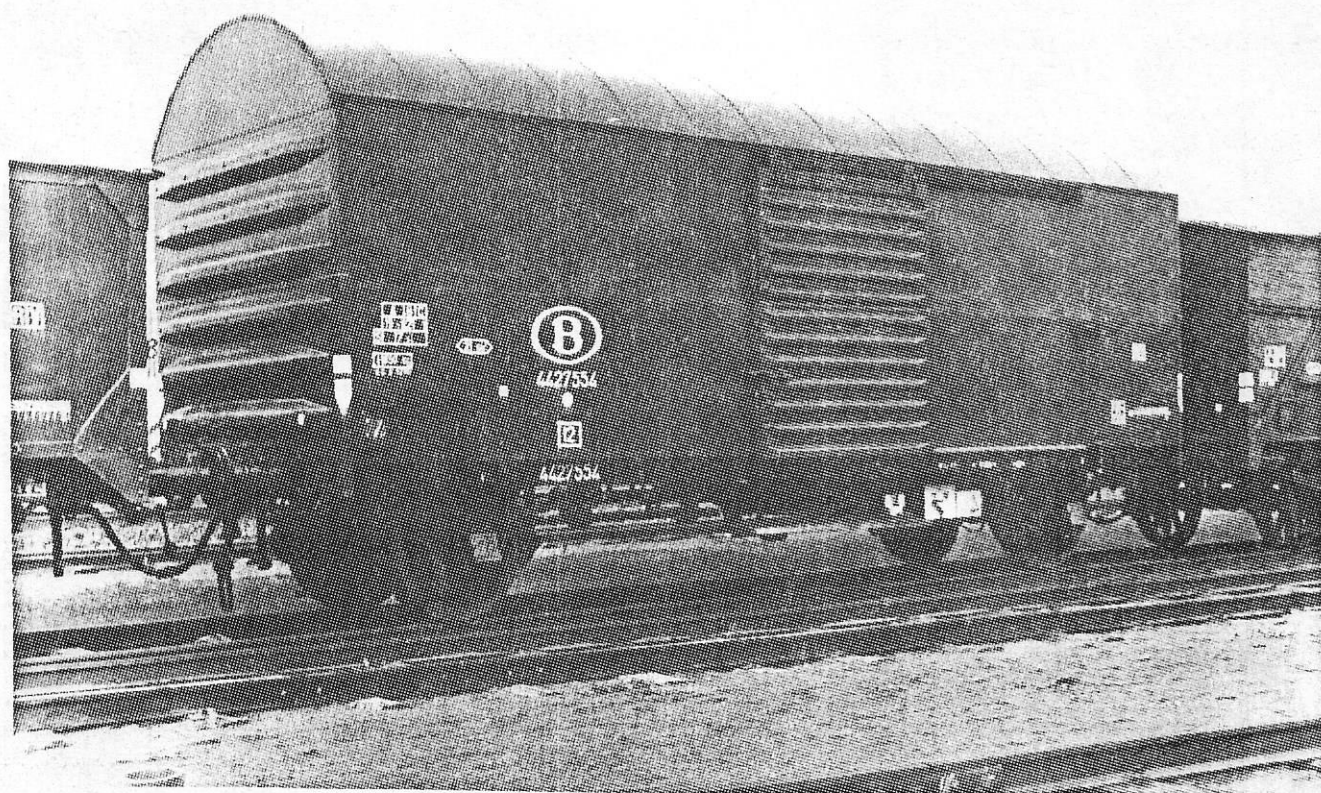
Correspondance

BULLETIN BIMESTRIEL

50 F.B.

MARS - AVRIL 1990

Numéro 2.



ASSOCIATION LIEGEOISE DES
AMATEURS DE CHEMINS DE FER



Correspondance

REVUE BIMESTRIELLE

Rédacteur en Chef : Richard ORBAN

Editeur responsable : Albert COLLIN, 8, rue des Cytisses, 4000 LIEGE.

CORRESPONDANCE est le bulletin d'information de l'Association Liégeoise
des Amateurs de Chemin de Fer A.S.B.L.

Le numéro : 50 Francs

Abonnement (un an, six numéros) : 250 Francs

Règlement au compte numéro : 240-0174811-21 de l'A.L.A.F. - A.S.B.L.

Tout courrier concernant l'A.L.A.F. doit être adressé au secrétariat :
49, rue Doumier, 4300 ANS
Téléphone : 041 / 63.33.26

Tout courrier concernant la revue doit être adressé à Richard ORBAN
49, rue Doumier, 4300 ANS
Téléphone : 041 / 63.33.26

CORRESPONDANCE est envoyé gratuitement aux membres de l'A.L.A.F.

Les textes des articles signés n'engagent que la responsabilité de leurs auteurs.

Sauf stipulation contraire, les textes peuvent être reproduits librement avec la mention de la source et l'envoi d'un exemplaire de la publication au secrétariat de l'A.L.A.F. a.s.b.l.

Cependant, la publication d'articles que nous empruntons à d'autres publications reste soumise à l'accord de celles-ci.

DACTYLOGRAPHIE : Annette HEMBERT PRAILLET

MAQUETTE : Richard ORBAN

SOMMAIRE

SOMMAIRE	03
LE P'TIT MOT DU REDAC'CHEF	04
SAVIEZ-VOUS QUE ?	06-07-08
L'Ancienne Gare de Quevaucamps - Bernard DUHANT - 3ème partie.	09-10-11
MOTS EN VRAC	12-13-14
AVIS DE RECHERCHE	14
HISTOIRE DU CHEMIN DE FER	16-17
Locos prises de guerre 1944-1945 - Cinquième partie.	
BON A SAVOIR	18-19-20
Tram, Bus et Trolley par Marc VOLDERS.	
ASSEMBLEE GENERALE	21
EXPOS ET MANIFESTATIONS	11-20
PUBS	05-15-22
Y A UN TRUC	23
VIE DU CLUB	24

PHOTO DE COUVERTURE :

Wagon 4427554

Photo S.N.C.B.

Collection : Léon JOB.



Nous voici à l'aube des années quatre-vingt-dix, comme disent nos amis d'outre Quièvrain. La dernière année de la décennie quatre-vingts verra sans doute la concrétisation du projet TGV en Belgique. BOF !

(NDLR les années nonantes commencent le 1er janvier 1991 et non le 1er janvier 1990 comme beaucoup le croient).

Il y a aussi des grands projets qui voient le jour, tel le projet STAR 21 de la SNCB. (Spoor Toekomst, Avenir du Rail 21ème Ssiècle), mais je laisse le soin à d'autres périodiques plus spécialisés de traiter le sujet.

On parle aussi du démantèlement du musée vicinal de SCHEPDAAL, suite à la dissolution de la SNCV.

Un des bienfaits de la fédéralisation de l'état....

Mais ne voyons pas tout en noir. Les années 90 verront la concrétisation d'autres projets, l'ouverture de nouvelles lignes ferroviaires touristiques, par exemple, Dinant - Givet, la ligne de la Molinee ou l'exploitation touristique de la Vennbahn.

Pour conclure je dirai ceci :
" Tout homme a son avenir devant lui, mais l'aura dans le dos lorsqu'il se retournera !!!
autrement dit, ayons confiance en notre avenir.

Richard ORBAN

**Le p'tit
mot
du
rédac'
chef**

JOCADIS

S. P. R. L.
P. V. B. A.

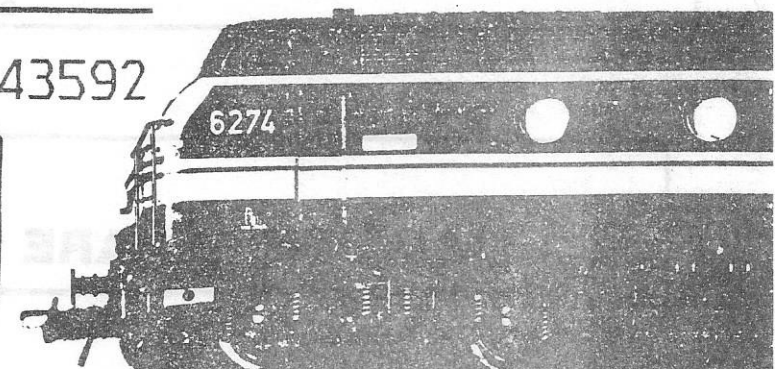
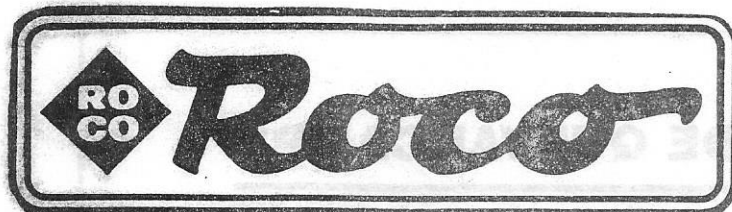
TEL : 02 - 395.71.05



TRAINS & TRAMS MINIATURES
TREINEN & TRAMS IN MINIATUUR

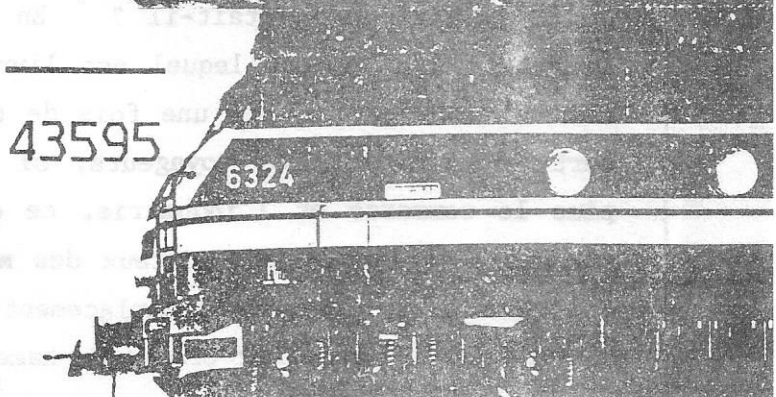
Rue de Bruxelles, 53 Brusselstraat
B - 1390 ENGHEN - EDINGEN

43592



43595

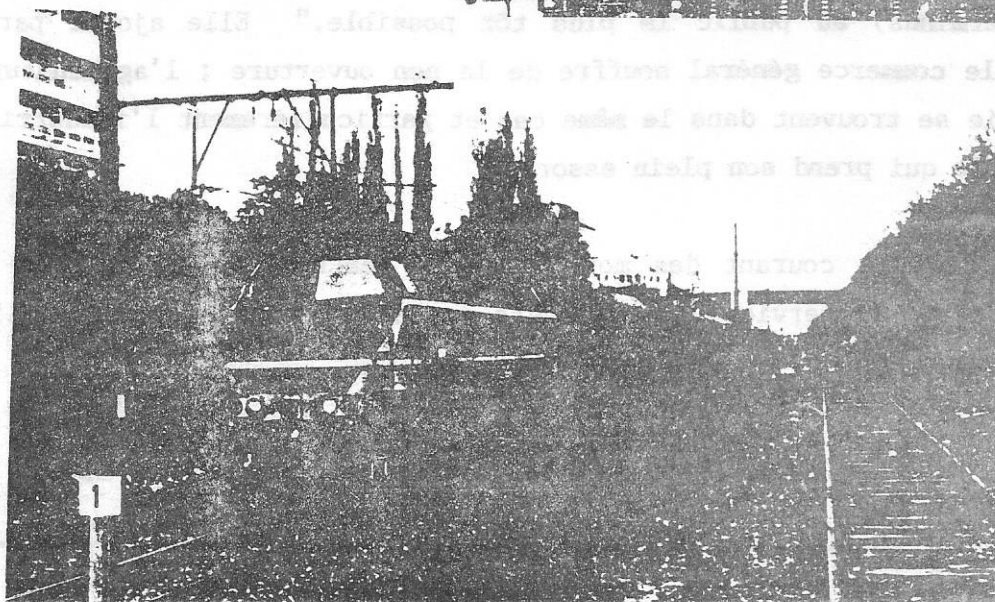
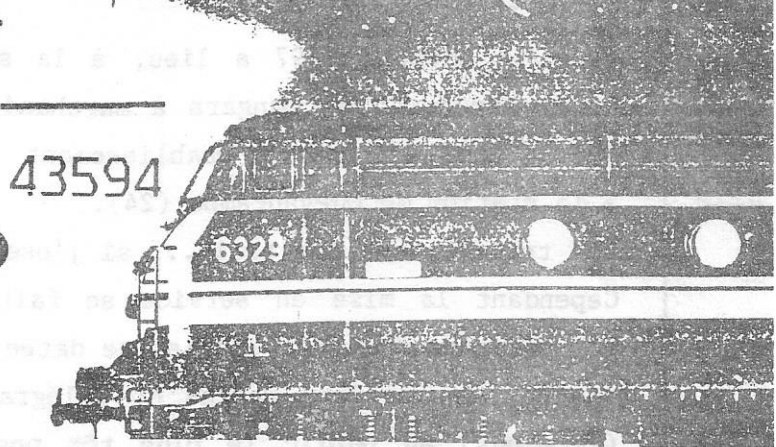
PAR 2 AU CHOIX
PER NAAR KEUZE



2.345.- 'T STUK
PIECE

**BEPERKT AANBOD
OFFRE LIMITEE**

43594





SAVIEZ VOUS QUE

L'ANCIENNE GARE DE QUEVAUCAMPS

En réalité qu'en était-il ? En janvier 1896, on a seulement construit la moitié du tronçon, lequel est livré uniquement au service des voyageurs. Rien n'a changé ! Et, une fois de plus, certains s'interrogent : " A quoi sert le transport des voyageurs, si on laisse derrière ce qui favorise le plus le commerce et l'industrie, ce qui fait la richesse d'une commune, le transport rapide et peu coûteux des marchandises". A cette époque on remet en question le choix de l'emplacement de la gare : près de la place ou aux confins du village, tout proche du hameau du Pâturage...

Et le temps passe.

Jeudi 7 octobre 1897 a lieu, à la station de Tournai, l'adjudication pour la construction de hangars à marchandises dans les stations de Maffle et de Quevaucamps et pour l'établissement des fondations d'une plaque tournante à la station de Quevaucamps (24).

Les travaux vont bon train... si j'ose dire, et, bientôt la gare est terminée. Cependant la mise en service se fait attendre. L'Administration communale s'impatiente et, dans une lettre datée du 11 mars 1898, elle prie le Ministère des Chemins de fer, Postes et Télégraphes " d'ouvrir la gare de Quevaucamps (Terminus) au public le plus tôt possible." Elle ajoute par ailleurs que " le commerce général souffre de la non ouverture ; l'agriculture et l'industrie se trouvent dans le même cas et particulièrement l'industrie de la bonneterie qui prend son plein essor..."

Dans le courant des mois suivants -entre mars et juillet- la ligne est affectée au service des voyageurs seulement. Enfin, vendredi 15 juillet 1898

../..

la ligne Blaton à Quevaucamps (Terminus) est ouverte au service des marchandises. Le Sieur Louis Olivier est détaché de la gare de Stambruges et vient prendre la direction du service des marchandises à Quevaucamps. Dès lors le point d'arrêt de Quevaucamps (Terminus) est transformé en station affectée à tous les services et désignée sous le nom de QUEVAUCAMPS (25).

La ligne 79, Blaton-Quevaucamps, est une voie unique, longue de quatre kilomètres. Les trains qui y circulent s'arrêtent trois fois en cours de trajet. Une première fois avant de traverser le Pavé de Bury à Saint-Ghislain, c'est Quevaucamps-Route. A cet endroit particulièrement dangereux, un employé descend du train et, muni d'un drapeau rouge, interrompt la circulation de la grand'route pendant que le convoi la traverse. Le second arrêt est situé au Trieu, non loin de la grand'place, c'est Quevaucamps-Place. Le troisième arrêt enfin se trouve près du dépôt vicinal, c'est Quevaucamps-Vicinal (26). Le soir, la pâle lueur d'un réverbère au pétrole éclaire la voie et l'entrée de la baraque de bois dans laquelle les voyageurs s'abritent en cas de mauvais temps.

Arrivant à la station de Quevaucamps, la locomotive doit changer de front avant de repartir vers Blaton. La manoeuvre est rendue possible grâce à une plaque tournante. Cette façon de procéder est abandonnée après la construction d'une voie secondaire et la pose de deux aiguillages excentriques (27). Alors la plaque tournante est démontée. Le terrain sur lequel elle se trouvait est vendu, en 1925 (28).

*

* *

Les trains sont de plus en plus nombreux sur cette ligne. En 1913, on en compte 12 par jour dans chaque sens (29). La fréquentation est importante, surtout matin et soir. A 6 H 35 les ouvriers mineurs de Quevaucamps partent à leur travail au Borinage. A 7 H 16 un train bondé d'ouvrières de bonneterie arrive en sens inverse. Il repart, emportant des écoliers vers Péruwelz, ou Mons, via Blaton. Au trafic des voyageurs il faut ajouter celui des marchandises : produits des bonneteries, de la cartonnerie, des carrières et

../..

et des fours à chaux.

Le projet du prolongement de la ligne n'est plus qu'un rêve, Liévin-Joseph Hovine (30) et les cultivateurs d'Ellignies-Sainte-Anne s'opposent au passage du chemin de fer sur les terres qu'ils exploitent. Cette réaction est compréhensible si l'on sait qu'à l'inverse de Quevaucamps, Ellignies ne posséda jamais la moindre industrie. Son unique ressource étant l'agriculture, il devient inadmissible de céder la moindre parcelle. Cependant les industriels de Quevaucamps ne partagent pas le point de vue de leurs voisins. La situation tourne vite au conflit. La politique s'en mêle. Les journaux s'emparent de l'affaire laquelle fait les choux gras de certains chroniqueurs. Ainsi, par exemple, ce correspondant de "L'Echo de la Dendre" qui n'hésite pas à écrire (31) :

"On avait toujours dit qu'Ellignies se montraient réfractaire au chemin de fer de Quevaucamps, mais on ne voulait point indiquer le motif. Je tiens d'une autorité locale ceci : "Les gros censiers ont jusqu'ici influé sur les administrateurs communaux et les ont encouragés au refus parce qu'ils craignent le manque de bras pour l'agriculture."

Après celle-là, il faut tirer l'échelle."

La polémique s'amplifie. On va même jusqu'à l'invective...

Mais le train est définitivement stoppé. Cette prise de position devait condamner à plus ou moins brève échéance la liaison ferroviaire Blaton-Quevaucamps et par là l'existence même d'une gare située en bout de ligne et devenue sans objet.

*

* *

Mais n'anticipons pas. Revenons avant la guerre 1914-1918. L'intense activité se poursuit jusqu'en 1914. Le conflit arrête l'évolution des diverses industries menaçant même leur existence. Les Allemands suppriment le train. Il ne sera rétabli qu'en 1920. Alors les industries redémarrent, le trafic reprend. Outre les industriels locaux qui en font largement usage, les agriculteurs d'Ellignies-Sainte-Anne utilisent la liaison Blaton-Quevaucamps pour transporter une partie importante de leur production (32).

../..

Les transports par route se développent. Peu à peu ils vont concurrencer le chemin de fer. Les bus font leur apparition (33). La ligne est de moins en moins fréquentée. Le premier mai 1935, la station de Quevaucamps est déclassée. Dorénavant ce sera une halte. Mais cette mesure paraît insuffisante car, en 1938, il est fortement question de supprimer la liaison ferroviaire. Il faudra l'intervention du Sénateur Moulin (34) pour que la ligne soit maintenue. Un service de bus est alors proposé en remplacement : Blaton-Bernisart (5km300) et Blaton-Quevaucamps-Grandglise (9km200). M. Geenens se rend adjudicataire de ces services pour une première durée de vingt ans (35). Néanmoins la liason ferroviaire est maintenue moyennant quelques mesures dictées par l'économie. Les trains du matin et du soir continuent à circuler tandis que les autres liaisons de la journée sont assurées par autorail.

(24) Adjudication en trois lots :

- premier lot : J. Cherin, de Péruwelz (8.156 francs).

- deuxième lot : O. Courtin, de Péruwelz (11.050 francs).

- troisième lot : O. Courtin, de Péruwelz (5.200 francs).

B.C.P. "Journal de Péruwelz", n° 41, 36e année, dimanche 10 et lundi 11 octobre 1987.

(25) A.V.A. Périodiques, K3 : "La Presse", 8ème année, n° 28, dimanche 10 juillet 1898.

et A.E.T. Quevaucamps, registre des correspondances n°27, lettre du 4 juillet 1898 du Ministère des Chemins de fer à l'Administration communale de Quevaucamps.

(26) C'est à cet endroit qu'on construira le nouveau bureau de poste .

(27) La manoeuvre s'effectue de la façon suivante.

La rame, arrivant à Quevaucamps, est refoulée sur la voie principale. Puis la machine, détachée du convoi, revient en bout de voie et, par un premier excentrique, passe sur la voie secondaire en sens inverse.

Par un second excentrique, la locomotive revient sur la voie principale. Après marche-arrière, la machine accroche la rame qu'elle pousse jusqu'à

../..

la station où a lieu l'embarquement des voyageurs. Alors le convoi est prêt à repartir vers Blaton. (Témoignage de M. Emile Maréchal).

(28) En 1925 a lieu la vente par soumission de l'assiette de la plaque tournante. La soumission est remportée par Léonce Dath, au grand dam d'Oscar Trivier qui voulait l'acquérir pour y installer sa filature. (Témoignage de M. Max Dath).

(29) Voir l'extrait de "L'indicateur officiel des Trains", valable du 1er mai au 30 juin 1913.

(30) Le Bourgmestre Liévin-Joseph Hovine (1804-1894), lui-même agriculteur, se fera le champion de la défense du territoire d'Ellignies-Sainte-Anne refusant le passage du train sur ses terres. Quelques années plus tard, son fils Louis-Philippe (1846-1907) n'aura pas le même souci et vendra la Ferme-d'en-Haut (emplacement actuel de l'antenne de télédistribution) à la Société des Chemins de fer Vicinaux, permettant ainsi le passage de la ligne vicinale Saint-Ghislain-Mainvault.

(31) A.V.A. Périodiques, A40 : "L'Echo de la Dendre" n° 3412, dimanche 29 juin 1902.

(32) A.C.Q. Registre des délibérations du Conseil. En séance du 8 janvier 1926, le Conseil Communal de Quevaucamps décide de demander à la Société Coopérative "Le Progrès agricole", d'Ellignies-Sainte-Anne, d'intervenir pour une somme annuelle de 300 F. pour réparation des dégâts que le trafic intense de son charroi occasionne au chemin de la gare compte tenu du nombre réduit des pesées effectuées à la bascule.

(33) Par A.R. du 10 décembre 1929, Messieurs A. et E. Geenens de Renaix sont autorisés à organiser et exploiter un service d'autobus entre Renaix et Mons. En février 1935, un autobus vicinal reliera Ellignies à Quaregnon en passant par Quevaucamps, parallèlement à la ligne vicinale (tram) Mainvault-Saint-Ghislain-Hautrage et extensions.

../..

(34) Séance du Sénat du 24 novembre 1938.

(35) Blaton-Quevaucamps-Grandglise : trois voyages aller-retour, en semaine, entre Blaton et Quevaucamps dont deux jusque Grandglise. Le dimanche, un voyage supplémentaire Blaton-Quevaucamps.

Bernard DUHANT.

- D - 1984/3476/1

Avec l'aimable autorisation de L'ASSOCIATION POUR LA SAUVEGARDE DU PATRIMOINE DE BELOEIL A.S.P.B.

A SUIVRE...

Expos et manifestations

Le GTF organise un voyage en Corse du 6 avril au 11 avril 1990.

Renseignements : GTF - BP 191 4000 LIEGE 1

Calendrier PFT (Patrimoine Ferroviaire Touristique)

31 mars 1990 - Bruxelles - Anvers - Bruxelles - Luttre - Bruxelles
(locos électriques 101012 et 120002 - Voiture M 1)

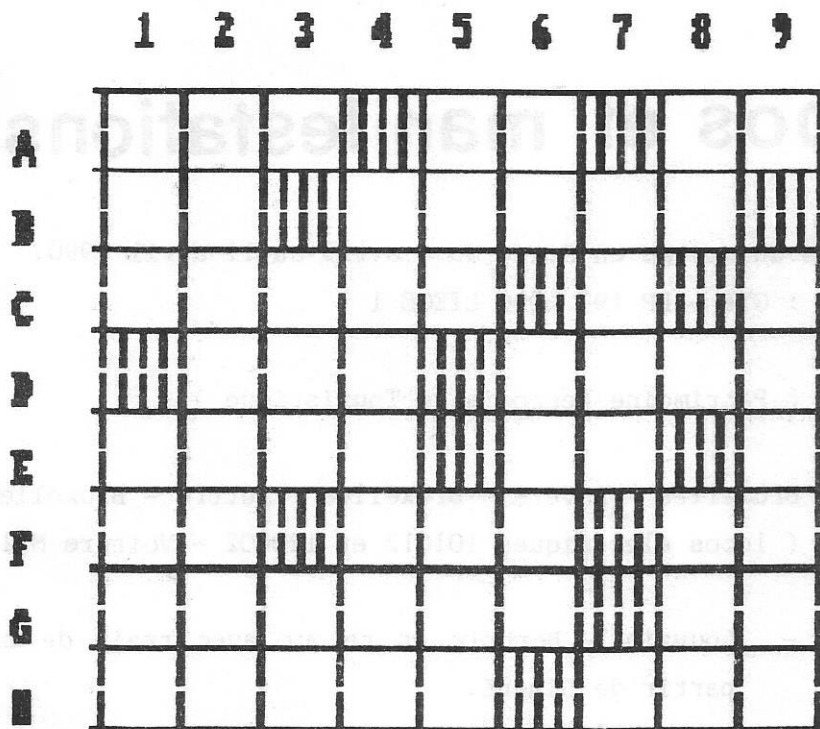
28 avril 1990 - Louvain - Bertrix et retour avec train de marchandises à partir de Dinant.
(Loco 29013 + voiture L ou K)

26 mai 1990 - Bruxelles - Cologne et retour.
(loco diesel 204004 + voiture M2)

25 août - Festival diesel SNCB/CFL en Ardenne et au
Grand Duché de Luxembourg
(loco diesel 52-53-54 + 1800 CFL)

mOts EN Vrac

MOTS CROISES N° 5.



../..

ENONCE DES MOTS CROISES N° 5

HORIZONTALEMENT :

- A. Petite pomme - Le constructeur des rames articulées SNCV et des locomotives de la nouvelle génération de la SNCB - Inscription pour une locomotive-tender allemande destinée au service voyageurs.
- B. Mini Railroad - Chacun à son signal.
- C. Son mont s'est vu percer par le premier tunnel ferroviaire d'Europe.
- D. Temps du changement - Belge et français jadis.
- E. Celui de l'ALAF est serein - Sur Tille.
- F. Article défini - Il y en a un magnifique devant le musée de Lucerne - A toi.
- G. Il vaut mieux que le train l'ait été par son mécanicien devant un feu rouge - Possédé.
- H. Notre grand réseau l'est très bien - Tampon non-ferroviaire.

VERTICALEMENT :

- 1. Le passage de série en parallèle à la montée des plans inclinés en donne plus d'un coup - Onomatopée pour un bruit sec.
- 2. Plus chère et plus confortable que la deuxième.
- 3. Dêvêtue - Route nationale.
- 4. Etaient de rigueur pour les locomotives à vapeur et les vieilles électriques.
- 5. Une fameuse compagnie privée suisse en pleine modernisation - Atelier de traction électrique.
- 6. Refus britannique - Le célèbre train bleu la reliait à Paris.
- 7. Cà se calme quand l'incident l'est.
- 8. Point kilométrique - Race ferroviaire en voie de disparition, hélas !
- 9. Permettent de faire de grandes choses quand on parvient à les réaliser.

Lucien GENET.

../..

SOLUTION DES MOTS CROISES N° 4

	1	2	3	4	5	6	7	8	9
A	V	I	C	I	N	A	L	E	S
B	E	L	O	G	E	S		P	O
C	R		M		Z		C	O	L
D	T	Y	P	E		C	O	Q	
E	E		O	V	E		Q	U	E
F		R	U	E		D	U	E	L
G	M	A	N		G	U	E		L
H	L	E	D	S		O	S	E	E

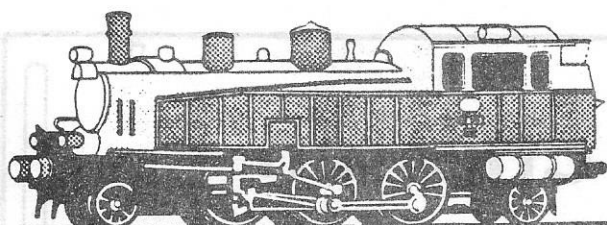
avis de recherche

RECHERCHE

P L A N S S N C F O U P H O T O S

T Y P E O 1 0 A 1 (P r o t o t y p e)

Ecrire Bureau du Journal - annonce n° 010490



S.A. COPIN

COPIN spécialiste du train miniature toutes marques :
MARKLIN, FLEISCHMANN, TRIX, ARNOLD, HAG, LIMA... HO N Z
DECOR tout le catalogue en stock en :
FALLER, VOLLMER, POLA et KIBRI HO N Z
 et en complément, nombreuses sélections en :
Preiser, Heki, Herpa, Brawa ...

DEPARTEMENT OCCASIONS

SERVICE entretien, réparations, restauration.

Heures d'ouverture :
 9h30 - 12h30 13h30 - 18h00
 Fermé dimanche et lundi

ETS. COPIN S.A.
 rue Grétry, 156
 4020 Liège
 tél.: 041/43 66 03

PRIMA

NOUVELLE PRODUCTION DE VEHICULES BELGES

BP 445 - 4020 LIEGE 2

ECHELLE 1/87

GENDARMERIE

- Renault 4 No 1010
- Combi VW No 1011
- Golf GTI No 1012
- Range Rover No 1013
- Ford Transit No 1014

R.T.T.

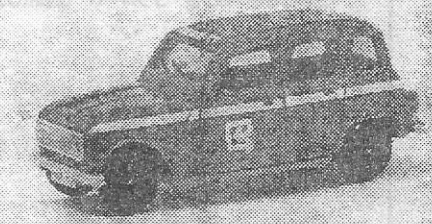
- Renault 4 No 1015

POSTE

- Renault 4 No 1016
- Combi VW No 1017

Plaques Belges d'immatriculation
 + nouvelles signalisations camions

No 1001



NOUVEAUTES 89

LOCOMOTIVE DIESEL BELGE

série 52
cabine flottante

- carrosserie en métal
- chassis en métal
- vitres rapportées
- 3 essieux entraînés
- 4 bandages adhérents
- inversion des feux selon le sens de la marche : 2 rouges- 2 blancs
- inversion électronique du sens de marche

N°2000 : 3 rails
alternatif électronique

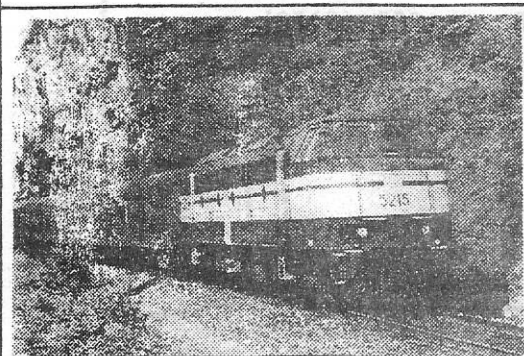
N°2300 : 3 rails

alternatif digital

N°2600 : 2 rails continu

véhicules BRIMA

- 1018 RENAULT 4 S.T.I.L.
- 1019 BMW 325i
- Gendarmerie





Histoire du chemin de fer

LOCOS " PRISES DE GUERRE 1944 - 1945.

Cinquième partie.

Il est intéressant de constater que la Deutsche Bundesbahn après restitution des locomotives " prises de guerre " va en réparer la plupart et leur assurer une survie intéressante :

39 133 (ex 67.001) va être affectée après 1950 d'abord à

RBD Karlsruhe Bw Heidelberg 23.09.1950 à 07.08.1957

Bw Villingen 03.10.1957 à 27.04.1958

RBD Mainz Bw kaiserslautern 1958 à 1964

55 2594 (ex 81.043) achèvera sa vie à Bd Köln Bw Rheydt où elle sera renumérotée 055 594-6 démolie en 1969.

55 4663 (ex 81.492) sera à Neusz en août 1970 sous n° 055 663-9 et restera en service jusqu'en septembre 1971.

55 5028 (ex 81.576) qui était encore en 1943 à RVD Dniepopetrowsk Bw Osnawa, sera jusqu'en 1965 à Bd Köln Bw Gremberg et sera démolie entre 1966 et 1968.

En fait sur les 13 HL BR 55 restituées par la SNCB en 1950 (81581 non comprise) au minimum 7 HL survivront jusqu'au delà de 1965.

../..

50 133 (ex 25.014) réparée en 1951 avec châssis de 50 2305 survivra jusqu'en 1968 (050 133-8)

50 434 (ex 25.015) démolie en 1964

50 1314 (ex 25.016) sera démolie en 1970 sous le n° 051 314-3

50 1436 (ex 25.017) démolie en 1969 sous le n° 051 436-4

50 1539 (ex 25.018) reçut encore en 1968 le n° 051 539-5 démolie vers 1971

50 2700 (ex 25.022) reçut en 1968 le n° 052 700-2

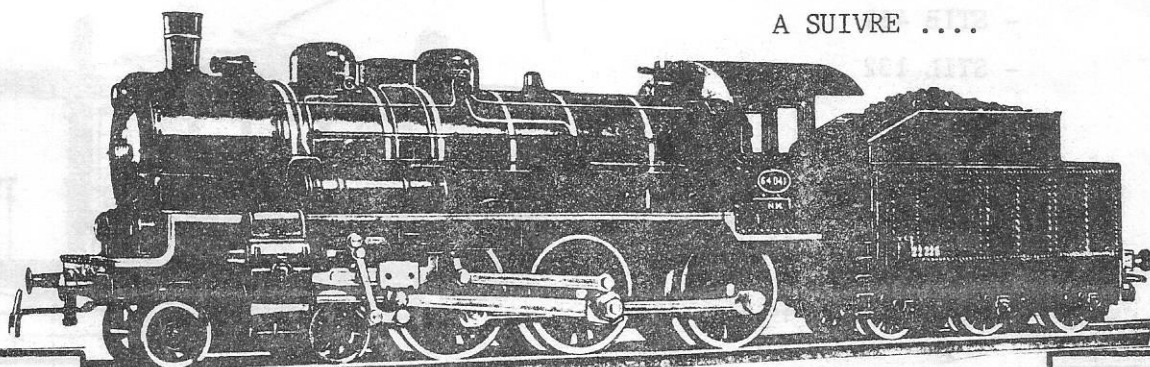
Le texte que vous venez de lire a pu être réalisé grâce à la documentation rassemblée pr MM. Havelange, Huysman et Lambert ainsi qu'à mes annotations personnelles.

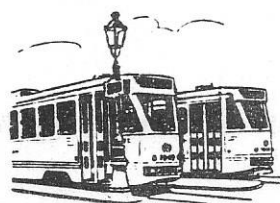
J'ose espérer qu'il intéressera tous les modélistes, d'autant plus que la plupart des firmes de trains miniatures ont reproduit toutes ces séries de locomotives en version DB et que leurs transformations en version SNCB ne doivent pas présenter des difficultés insurmontables.

M. HENNEQUIN.

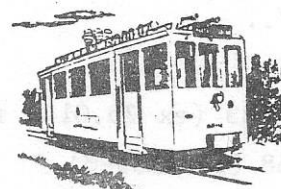
Avec l'aimable autorisation de la revue " FERRO FLASH NAMUR ".

A SUIVRE





Bon à savoir

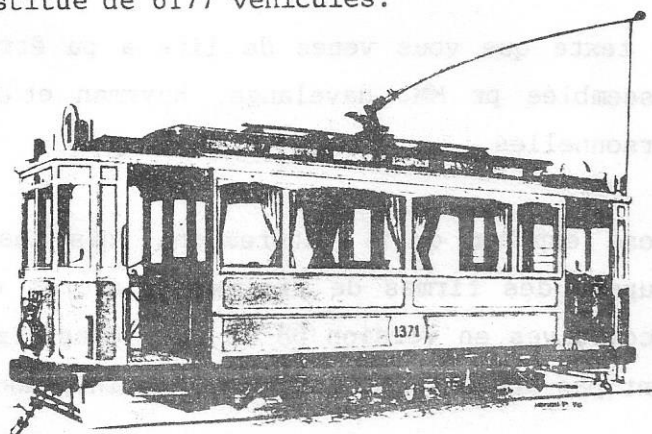


TRAM, BUS ET TROLLEY.

Le parc du matériel roulant au 01/01/1989 :

Le parc belge opérationnel est constitué de 6177 véhicules.

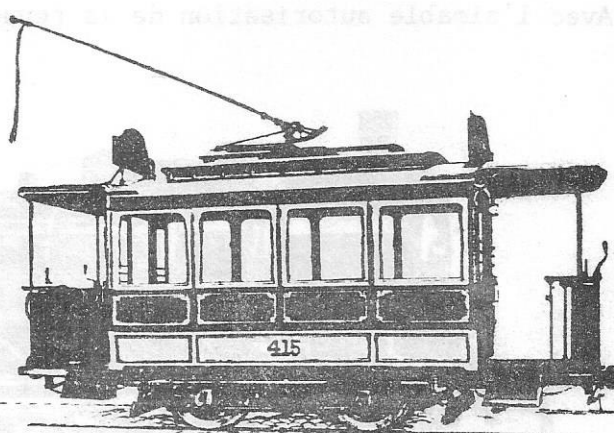
- Tramways :
- total 576
 - bruxellois 255
 - anversois 166
 - vicinaux 101
 - gantois 54



Trolleybus : 20 tous gantois

Rames de métro : 79 toutes bruxelloises

- Autobus :
- total 5285
 - SNCV 2335
 - affermés à la SNCV 1305
 - STIB 489
 - STIL 132
 - MIVA 132
 - MIVG 124
 - STIC 89
 - STIV 51
 - "DE POLDER" 44 (privés)



.../...

Véhicules de services 178, tous modes et sociétés confondus

Véhicules de musée : 406, dont 239 vicinaux

Les faits marquants de l'année 1988 :

Liège :

- - le 26 mars, c'est le retour du MAN 236 avec sa nouvelle livrée publicitaire " KRISPOLLS "
- juillet, nouvelle série d'essais pour le prototype A500, il fut consécutivement affecté à Robermont et à Jemeppe.
- l'autobus 580 est déclassé
- avril, arrivée de l'ancien Mercedes 229 de la STIL, au musée de la rue Natalis. Déclassé en 1976, ce véhicule servait jusqu'à lors de bus de service et était numéroté 35.
- avril, ce fut également le retour de la chevaline 132 au pays de Tchantches. En effet, cette dernière a fait son entrée au musée Natalis, après un séjour à la capitale, où elle fut exposée durant de nombreuses années à Woluwe, aux couleurs des TB (Tramways Bruxellois) sous le n° 240
- l'ancien Mercedes 57 des TULE est récupéré auprès d'une entreprise de constructions métalliques de Thieu, en échange du Volvo 535
- à noter le réaménagement de la place St-Lambert.

Avis aux resquilleurs :

Suite à la sensible modification des surtaxes tarifaires proposées par la STIB, le législateur a instauré un nouveau tarif commun pour toutes les sociétés de transport en commun concernant les récidivistes.

-1. Surtaxe perçue auprès de tout voyageur dépourvu d'un titre de transport valable :

- Immédiatement ou dans les trois jours ouvrables : 1000 BEF
- après le délai de trois jours ouvrables : 1800 BEF
- en cas de 2ème infraction dans les 12 mois : 3000 BEF
- à partir de la 3ème infraction dans les 12 mois : 10000 BEF

../..

-2. Utilisation d'un titre de transport falsifié ou d'un titre de transport à réduction sans y avoir droit : 10000 BEF

ATTENTION RECIDIVISTES, LA CHASSE EST OUVERTE TOUTE L'ANNEE !!!

Une industrie belge qui s'exporte :

Et oui la BN (Brugeoise et Nivelles) a conclu, il y a peu, un contrat avec la compagnie britannique "Hawker Siddeley Rail Projects". Contrat décroché face à cinq concurrents, concerne la construction de 10 voitures de métro léger des Docklands londoniens (London Regional Transport) : ces rames seront assemblées à Bruges et représentent un marché de 680 millions de nos francs. Ces véhicules seront utilisés sur une des lignes de métro léger desservant la banlieue de Londres, ligne inaugurée le 30 juillet 1987.

Chapeau la Brugeoise !!!

La majorité des informations publiées dans cet ouvrage sont tirées des TRAM 2000 de janvier et février.

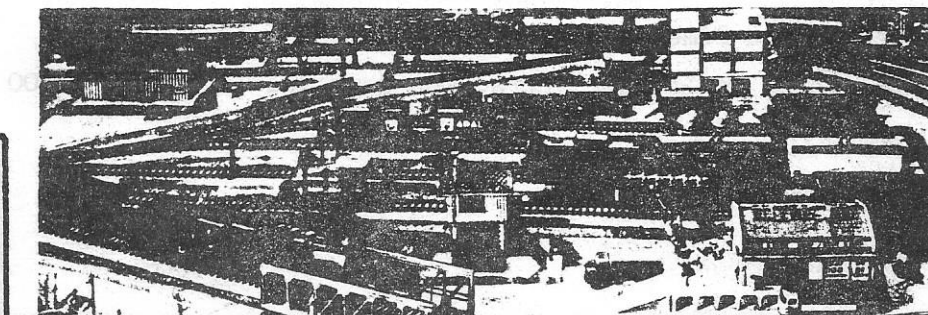
Marc VOLDERS.

Expos et manifestations



LE SALON INTERNATIONAL de la maquette et du modèle réduit se tiendra à Paris,

Porte de Versailles du 7 au 15 avril 1990.



Assemblée Générale

CONVOCATION

Vous êtes priés d'assister à notre assemblée générale annuelle du mercredi
14 mars 1990 à 20 H en notre local de VOROUX-GOREUX.

ORDRE DU JOUR :

1. Election des candidats aux titres de membres effectifs.
2. Rapport moral du président.
3. Rapport financier du trésorier et décharge par les commissaires aux comptes de l'exercice 1989.
4. Désignation de deux nouveaux commissaires aux comptes.
5. Divers.

LE COMITE.

N.B. Le mandat des administrateurs sera renouvelable en 1991.

Märklin

AUSLAUFMODELLE

1989 - 90

H0

Lokomotiven

3021	Diesellok V 220 DB rot
3028	Akku-Triebwagen ETA 515 DB
3043	E-Lok Rc 1 SJ
3067	Diesellok MY DSB
3071	TEE-Triebwagen-Zug SBB/NS
3089	Stromlinien-Dampflok 03 ¹⁰ DRG
3325	Elektrolokomotive BB 7200 SNCF
3332	Elektrolokomotive Ae 6/6 SBB
3625	E-Lok BB 7200 SNCF Digital
3646	Diesellokomotive BR 236 DB Digital
3671	ICE-Triebwagen-Zug Digital

Personenwagen

4028	Beiwagen zum Akku-Triebwagen 3028
4045	Schnellzugwagen Dänemark
4068	Speisewagen RIC SBB
4071	Zwischenwagen zum TEE 3071
4072	Schnellzugwagen Schweden
4073	Speisewagen Schweden
4134	Eilzugwagen DB
4139	Eilzugwagen DB
4140	Gepäckwagen DB
4145	Eilzugwagen DB
4149	EUROFIMA-Wagen A Österreich
4150	TEN-Schlafwagen DB rot
4157	Postwagen DB
4161	Corail-Wagen A Frankreich
4166	EUROFIMA-Wagen B Belgien
4168	Liegewagen Schweiz
4182	TEN-Schlafwagen Schweiz

Güterwagen

4455	Containerwagen Boehringer
4481	Containerwagen
4643	Kesselwagen ARAL
4650	Kesselwagen ESSO
4651	Kesselwagen SHELL
4691	Großraumwagen Juracement Schweiz
4999	Panorama-Wagen Digital

Zubehör

7199	Ölflasche
------	-----------

Verschiedenes

0270	Videofilm "150 Jahre Deutsche Eisenbahnen"
0271	Videofilm "Tour de Sol"
0272	Märklin Video-Magazin '86

Z

Lokomotiven

8821	Diesellokomotive V 221 DB blau
8840	Elektrolokomotive E 140 DB grün
8850	Elektrolokomotive Ae 6/6 SBB grün
8862	Diesellokomotive F 7 Amtrak

Wagen

8606	Bananen-Wagen
8618	Containerwagen Hewlett-Packard
8642	Gondola SOO Line
8643	Kesselwagen GATX
8676	Kesselwagen Union Carbide
8677	Box Car Rio Grande
8678	Gondola Pennsylvania
8679	Caboose Southern
8723	Speisewagen DB
8760	Streamliner
8761	Streamliner
8762	Streamliner
8763	Streamliner
8764	Streamliner
8765	Streamliner

Zubehör

8918	LKW-Satz
8930	Toporama Geländematte
8960	Bausatz Bahnhof Göppingen
8963	Bausatz Hochhaus
8964	Bausatz Wohnhaus
8965	Bausatz Stellwerk
8968	Bausatz Bungalow
8990	Bausatz Tankstelle

1

Wagen

5887	Runnenwagen SBB
5898	Kesselwagen Texaco

NOCH VORRÄTIG !
DIE LETZTEN PACKUNGEN !

ENCORE DISPONIBLE !
LES DERNIERS EXEMPLAIRES !

MÄRKLIN	NR. 2660	ZUGPACKUNG EP5 DR DIGITAL	DM 698.-
MÄRKLIN	NR. 2860	" " "	DM 698.-
MÄRKLIN	NR. 3171	HOLZLOK SCHWEDEN VERSCHWEIT	DM 359.-

Y a un truc

Comment couper le contre-plaqué sans bavures.

Lorsque vous coupez du contre-plaqué à contre sens avec une scie sauteuse par exemple, vous avez déjà eu la mauvaise surprise de constater que le bois éclate.

Pour éviter ce fâcheux inconvénient, il suffit d'appliquer une bande de papier collant sur votre futur trait de scie. Ainsi le bois n'éclatera pas.

Comment décaper vos modèles.

Si vous désirez décaper un modèle pour le repeindre, il faut procéder comme suit :

Immergez votre modèle à peindre dans de l'huile de frein (même usagée) pendant quelques jours.

La peinture s'en ira en brossant légèrement au moyen d'une brosse-à-dent.

Bien dégraisser et nettoyer votre modèle avant de le repeindre.

LE LAMPISTE.

Si vous aussi, vous connaissez un truc pratique, un procédé ingénieux, dans le domaine du modélisme ferroviaire ou du bricolage, et que vous désirez en faire profiter les lecteurs de " CORRESPONDANCE ", envoyez les au secrétariat ou remettez les à Richard ORBAN, lors des réunions, ce dernier se chargera de les transmettre.

VIE du CLUB

Bonjour à Tous,

Voici venu le mois de mars et le printemps approche à grands pas. Mais tout d'abord avant de vous présenter les sujets de projections des deux prochains mercredis, j'espère, pour vous, que vous n'avez pas oublié le 14 février et le petit cadeau de votre Valentine. Croyez-en mon expérience, cela la met de bonne humeur et fait passer plus facilement l'achat de la locomotive de vos rêves. Mais bref, revenons à nos moutons.

Le premier mercredi de mars, André JAMIN nous emmènera vers l'Ouest Magique des Box Cars, Gondolas et autres Cabooses. Les amateurs made in U.S. sont invités à faire rouler leur matériel sur notre réseau.

En avril, nous gâtons les amateurs de Petits Suisses car, ce mois-ci, nous retournons chez les Helvètes avec une projection dias de notre ami Pierre RUIZ, qui se décide à vaincre sa timidité pour nous faire partager sa passion des Alpes et des trains de montagnes. Les personnes ayant fait rouler leur matériel en février sont priées de ne pas le remettre dans l'armoire, il roulera encore en ce beau jour.

Et pour finir, un appel pressant à tous les membres, présents et à venir; je recherche, pour votre plaisir, des projections sur des sujets inédits (Angleterre, Espagne, pays lointains ou documents anciens). J'aimerais ainsi que nos séances ne tombent pas dans la routine et ne donnent une impression de " Déjà vu ".

J'espère que cet appel sera entendu et sur ce je vous dis A BIENTOT.

POUPOUSSE.