

# Correspondance

JanvierFévrierMars 2018



BULLETIN TRIMESTRIEL

[www.alaf.be](http://www.alaf.be)



*Visite au MRC.*

*La Belle d'Ougrée.*

*Vie du club : TEE et St Nicolas.*

Belgique - België  
P.P. - P..B  
4100 SERAING  
BC 4109

Dépôt Seraing  
Retour expéditeur : Secrétariat ALAF asbl :  
Rue André Renard 6, 4100 SERAING

P 204113

## **Correspondance**

### **Bulletin trimestriel**

**Rédacteurs** : Collin A, Ricky,  
Pompon, J-F Magnée.

**Correcteur** : Lucien Genet

**Rédacteur en chef** : A. Boulet

**Photo couverture** : La 1504 en  
gare des Guillemins au réseau  
de l'ALAF Photo J-F Magnée.

**Editeur responsable** : Albert  
Collin, rue de la Gare, 77,  
4102 Ougrée. Arrondissement  
Judiciaire de Liège. N°

**d'entreprise** : 420.059.488

CORRESPONDANCE est le bulletin  
d'information de l'Association  
Liégeoise des Amateurs de chemins  
de fer asbl.

**12 € (EURO) : abonnement à la  
revue Correspondance (1 an, 4  
numéros)**

Règlement au compte IBAN : **BE 74  
0682 3766 7407 BIC GKCCBEBB de  
l'ALAF asbl** (Abonnement 2018).

Tout courrier, concernant la  
revue, doit être adressé : Rue  
A. Renard, 6, 4100 Seraing  
E-mail :

[alain.boulet.4@gmail.com](mailto:alain.boulet.4@gmail.com)

Site Internet : [www.alaf.be](http://www.alaf.be)

CORRESPONDANCE est envoyée  
gratuitement aux membres de  
l'ALAF.

Les textes des articles signés  
n'engagent que la responsabilité  
de leurs auteurs. Sauf stipulation  
contraire, les textes peuvent être  
reproduits librement avec la  
mention de la source (à  
l'exception des articles extraits  
de la revue « Le Rail ») et  
l'envoi d'un exemplaire de la  
duplication au secrétariat de  
l'ALAF asbl. Cependant, la  
publication d'un article que nous  
empruntons à d'autres publications  
reste soumise à l'accord de  
celles-ci.

## **Sommaire**

Petit mot de la rédaction

*Page 3*

Invitation à l'assemblée  
général

*Page 4*

Le printemps au MRC

*Page 5*

Vie du club : la conférence sur  
les TEE

*Page 10*

Histoire d'une estrade

*Page 11 à 15*

La Belle d'Ougrée

*Page 16*

Vie du club : St Nicolas

*Page 17*

Un livre : Les Chemins de Fer  
Belges...

*Page 18*

In Memoriam

*Page 19*

Calendrier des projections

*Page 20*

## **Bourse d'échange**

**Le dimanche 8 avril 2018**

**De 9 à 13 h**

**Ancienne Ecole du Château de  
Sclessin Rue de Berloz**

*(Toujours à la même adresse)*

**Réservation obligatoire  
auprès de**

**Xavier Leemans**

**[Francoisxavier.leemans@skynet.be](mailto:Francoisxavier.leemans@skynet.be)**

## **Journées Portes Ouvertes**

**Samedi 3 et Dimanche 4**

**Novembre 2018**

**De 9 à 17 heures**

**Club ALAF**

*Dans son local*

**Rue de la Gare, 77**

**4102 OUGREE**

**P.A.F. : 3€**

Cette revue nous parle du magnifique travail que Patrick Suarez a réalisé pour le club, je parle de la Belle d'Ougrée. Cette réalisation, avec le futur éclairage du réseau, constitue un investissement très important qui sera amorti sur 2 ans. Il faut se rendre compte que c'est avec les journées portes ouvertes et la bourse que ces améliorations importantes sont réalisables. Sans ces journées, le bar et les cotisations couvriraient à peine le fonctionnement du club. Le comité demande à ce qu'il y ait une participation plus active et plus importante des membres. On a pu constater que ces dernières journées portes ouvertes on était un minimum de bras pour faire tourner notre réseau.

Ricky nous présente une journée printanière au MRC. Différents articles de la vie du club honorent cette revue : la conférence sur le TEE et la visite de St Nicolas. Cette édition présente l'invitation à l'assemblée générale ainsi que le rappel pour la cotisation annuelle.

Au nom du comité et de la rédaction, avec ce Correspondance, je souhaite une très bonne et heureuse année 2018 à tous les membres et à leurs familles. Bonne lecture à tous.

Le  
P'tit  
Mot  
Du  
Rédac  
,  
Chef

## **ASSEMBLEE GENERALE**

Le Conseil d'Administration vous prie de bien vouloir assister à l'assemblée générale annuelle ordinaire statutaire qui aura lieu le **mercredi 14 mars 2018 à 20 h** dans notre local d'Ougrée.

### **Ordre du jour :**

1. Rapport moral du Président.
2. Election des candidats au titre de membre effectif dont les candidatures éventuelles doivent parvenir par écrit avant le 31 janvier 2018 au secrétariat. Les candidats membres effectifs doivent être membres actifs depuis un an minimum.
3. Rapport financier et décharge par les commissaires aux comptes de l'exercice 2017.
4. Désignation de deux commissaires aux comptes.
5. Modification(s) au règlement d'ordre intérieur.

*Les modifications du point 5 doivent être communiquées par écrit au secrétariat au plus tard pour le 15 février 2018.*

**Seuls les membres en ordre de cotisation au 31 janvier 2018 pourront assister à cette assemblée générale.**

*Le Conseil d'Administration*

### **Renouvellement de la cotisation**

Dans quelques jours, l'année se termine. Afin d'éviter les retards comme les autres années, nous vous prions de bien vouloir verser votre cotisation pour le 31 janvier 2018 au plus tard.

**Passé cette date, des frais administratifs seront comptés en sus.**

Le montant de la cotisation est de **55 €** (y compris les 5 € d'assurance). Cela ne fait que 4,58 € par mois.

Le paiement de celle-ci se fait par virement sur le n° de compte suivant :

**Belfius banque IBAN : BE74 0682 3766 7407**

**BIC GKCCBEBB**

**En communication : Nom + cotisation 2018.**

**J'insiste sur la communication, elle est très importante, surtout lorsque vous payez avec un compte qui n'est pas à votre nom. Merci de faciliter la tâche du trésorier.**

Votre carte de membre sera disponible dès le premier mercredi du mois de février (**demandez la à un membre du comité**).

## Les portes ouvertes de Printemps du MRC.

Fin du mois d'avril dernier, le Model Railway Club London organisait sa journée « portes ouvertes » de printemps, axée principalement sur l'échelle du Zéro. Malgré tout, des réseaux à d'autres échelles furent présentés, entre autres Putnam Yard (HO, prototype américain) et Lacey Dale (N, British Railways 1950-1970). Mais la grande star fut incontestablement le réseau « Hapishburg Goods » à l'échelle du Zéro, surtout si l'on sait qu'il s'agissait de la dernière occasion de voir fonctionner ce réseau qui a été définitivement remis après la porte ouverte. Outre les réseaux, un stand d'information sur le O Gauge Society (Cercle du Zéro anglais) était présent à l'étage avec possibilité de faire rouler son matériel (toutes échelles confondues) sur le réseau d'essai du club. Au sous-sol, à côté de Hapishburg Goods, on pouvait également assister à des démonstrations de patine à l'échelle N par votre serviteur, présent malgré les circonstances que vous savez (voir la nécrologie dans la revue précédente).

L'auteur tient d'ailleurs à remercier cordialement ses amis du MRC pour leur soutien dans l'épreuve qu'il a subie et l'accueil chaleureux dont il a à nouveau fait l'objet.

Mais une image valant un long discours, laissons la place aux photos de cet évènement...



*HG01 : Une « bi-cabine » diesel à l'échelle O manoeuvre une rame de wagons sur le réseau « Hapishburg Goods ». La locomotive est une réalisation intégrale en métal, et nombre de wagons sont issus de kits souvent améliorés.*





HG02 : Non, je n'ai pas demandé une livraison directe de mon employeur du Séminaire ! Tandis qu'un locotracteur manoeuvre quelques couverts, un camion vient de prendre livraison de la nouvelle cloche pour l'église de Hapishburg...



HG03 : La halle marchandise voit nombre de véhicules se succéder, depuis le camion militaire jusqu'au « Scammel » en livrée des BR...On remarquera aussi sur la gauche les « Cattle Pens », permettant l'expédition et la réception de bétail ici, en l'occurrence, des moutons...



HG04 : Non, je ne l'ai pas fait exprès... Même les anglais ont des « baraques à frites » (ou plutôt à « Fish & Chips »). Par contre, le Bobby ne serait-il pas ce cher Docteur Who tentant de passer incognito ? ?



PY01 : Un autre réseau, à l'échelle H0 cette fois, est d'inspiration US. Il s'agit de « Putnam Yard », un réseau dédié principalement à la manoeuvre.





PY02 & PY03 : Certains bâtiments sont issus de kits modifiés tandis que d'autres sont construits de toutes pièces. Ils sont toujours adaptés en « demi-relief » afin de pouvoir réduire la largeur du réseau tout en laissant suffisamment de place aux voies.



PY04 : A l'extrémité du réseau, on trouve d'autres installations en arrière plan (dont une installation de remplissage de glace pour les wagons frigorifiques) qui offrent un joli fond de décor à la voie principale ainsi qu'à la voie de garage pour Caboose...



DEMO01 à DEMO03 : Votre serviteur était bien entendu présent, proposant une démonstration de patine à l'échelle N. De la voiture voyageurs à la locomotive à vapeur, tout type de matériel roulant était présenté. Lors de cette journée, on put en outre assister à un « cours » de patine avec, pour exemple, la « Pannier » du GWR de Dapol en N d'un membre du club (photo prise sur le réseau « Lacey Dale » par le propriétaire de la locomotive).



Texte Eric Sainte, photos : Eric Sainte & MRC London.

## Les trains « TRANS EUROP EXPRESS »..., ou l'idée géniale d'un hollandais !

Le mercredi 08 novembre 2017, les conférenciers André PEETERS et Roland Marganne nous ont présenté " Les 60 ans de la création des TEE ".



Les auteurs nous ont brossé les débuts des relations internationales dont certains trains de luxe furent incorporés dans le pool TEE. Ils ne les ont évidemment pas tous évoqués, mais se sont principalement attaché à narrer la saga de ceux qui ont sillonné le réseau belge, le tout à l'aide de photos et documents anciens ainsi que des cartes de différentes périodes. Cette conférence n'avait aucune prétention technique mais les orateurs nous ont détaillé le mieux qu'ils pouvaient les différents types de matériels utilisés chez nous et les multiples changements dans les itinéraires, surtout de et vers l'Allemagne, ce qui ne fut pas chose facile.



Photos : J-F Magnée



## Histoire d'une estrade.

Avec les travaux qui débutent au dessus de la boucle hélicoïdale dans la partie ancienne du réseau, les travailleurs qui s'occupent du Car Route, du tram et du nouveau parc animalier s'aperçoivent de la nécessité de prolonger l'estrade. Celle-ci, constituée de palettes, était un montage provisoire depuis 20 ans. Son prolongement s'avéra impossible. Le comité vota donc pour le montage d'une nouvelle en acier. Elle doit apporter une plus grande sécurité pour les membres du club (plus d'escalier, emploi de rampes), plus de visibilité pour les visiteurs (plus haute) et plus longue. Elle couvre une longueur et une largeur de l'ancien réseau (en bois) avec rampes comprises. Le maître d'œuvre fut confié à notre ami Patrick Suarez dit Pépé.

Notre ami, comme on peut le voir sur les photos, fabriqua une table sur laquelle il put monter les différents gabarits. Après mesure, découpage et soudage, les différents éléments étaient prêts à être installés le long du réseau. La fixation des différents éléments se fit au millimètre près. Pour cela, il fut aidé par des membres du club. Avec ces nouvelles rampes à chaque extrémité, la sécurité est garantie au niveau des déplacements des membres et des visiteurs. Le plancher est recouvert par des panneaux en bois marin recouverts de tôles d'aluminium larmé. Après peinture, il ne restait plus qu'à trouver un nouveau nom évocateur : « La Belle d'Ougrée » s'imposa à notre esprit.

Quelques chiffres :

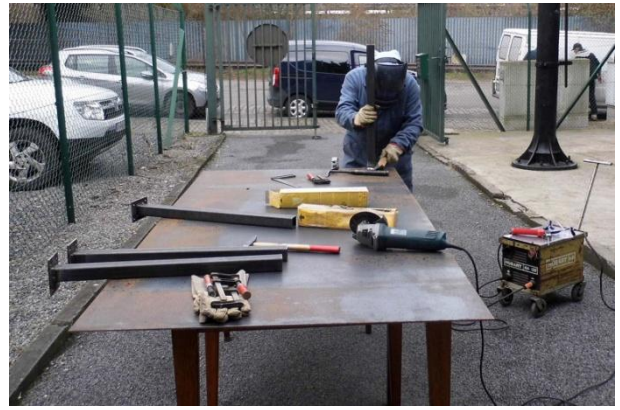
- 150M de tubes 40X40X2
- 50M de cornières 40X40X4
- 6 panneaux Marin de 2500X1250X18
- 6 tôles Aluminium Larmé 2500X1250
- 400 vis
- Une boîte de couleur jaune

Le tout réalisé en 600 heures de travail.

Texte Ab, photos Pompon.



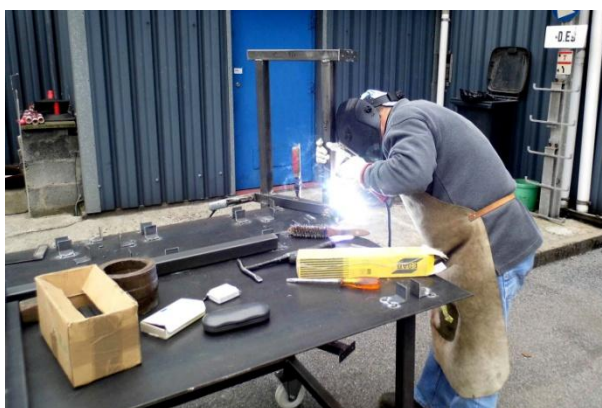




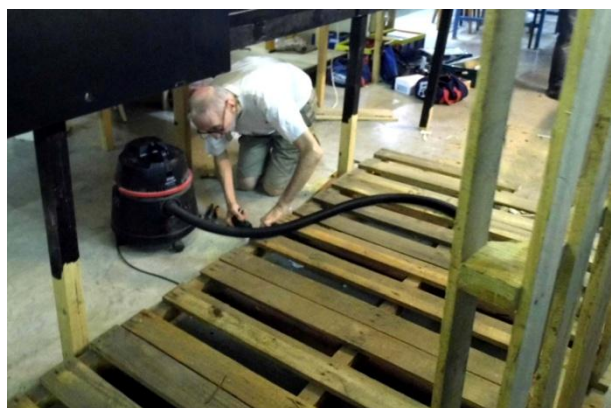
Montage de la table de travail.



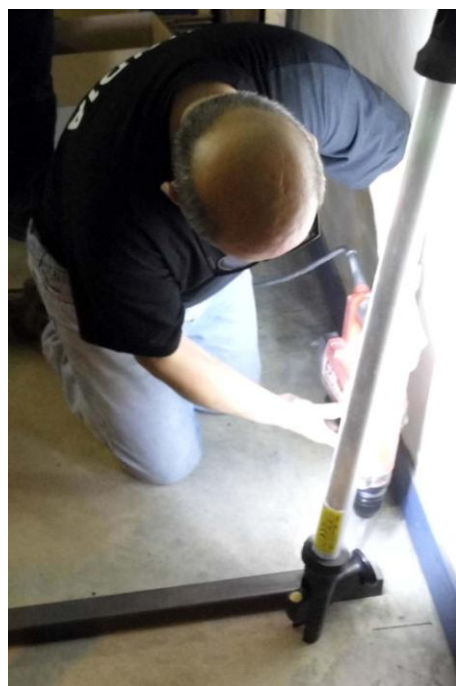




Montage des supports de la passerelle + démontage de l'ancienne.



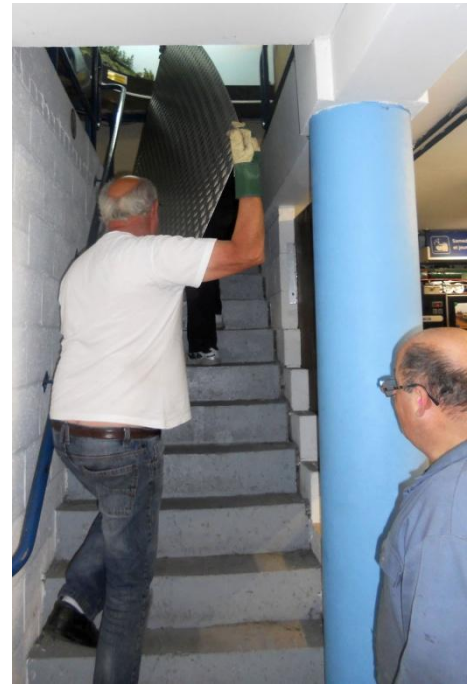




*Fixation des supports et placement  
du plancher en bois marin  
recouverts de tôles en alu Larmé*









## La Belle d'Ougrée

Une petite soirée fut organisée pour l'inauguration de la nouvelle estrade. Le président, dans un discours dont il a le secret, remercia Pépé ainsi que les membres qui ont réalisé ce magnifique ouvrage. Après avoir coupé le ruban et dévoilé le nom de l'estrade, un petit verre fut offert par le club. On put se rappeler les différentes étapes du montage et les différentes anecdotes qui ont émaillé sa construction. On peut sans aucune crainte annoncer la devise suivante : « longue vie à la Belle d'Ougrée ».



Texte et photos AB.



## Vie du club : la visite de St Nicolas

Le grand Saint Nicolas a rendu visite aux membres du club, dans le local de l'Alaf. Le grand Saint a pu se rendre compte de l'avancée des travaux et a félicité ses membres en offrant dans des enveloppes des petites astuces pour le travail. *Photos Ab*



**Project Management  
Consulting**

**Karin Wouters  
Senior Project Manager**

**wtab  
consult**  
with time & budget

Mobile : +32 496 86 66 18  
Fax : +32 10 300 216  
karin.wouters@wtab.be

Rue Nicaise, 8  
B-1341 Cérroux (Ottignies-Louvain-la Neuve)  
Belgium



## Les Chemins de fer belges hier, aujourd'hui, demain.

L'ouvrage est disponible à partir du 12 décembre, mais il peut dès à présent être commandé à des conditions avantageuses !

Cet ouvrage nous invite à un voyage panoramique à travers l'histoire et l'actualité des chemins de fer de Belgique, de 1835 à nos jours avec un regard sur l'avenir.

Il a été rédigé par Louis Gillieaux, qui a longtemps été en charge du service de presse et de relations publiques à la SNCB.

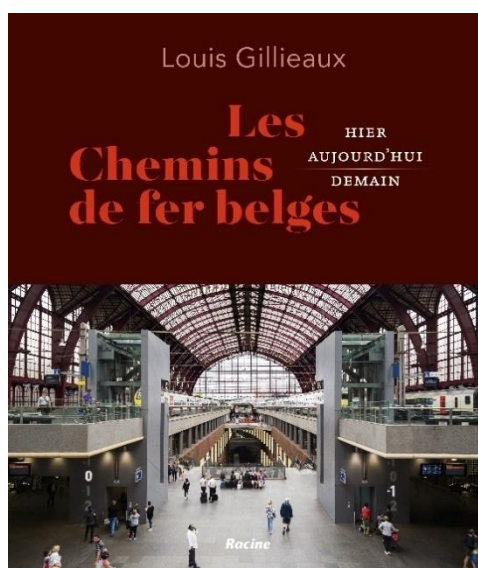
Le livre décrit l'évolution historique des chemins de fer comme un pilier de notre mobilité. Il s'intéresse aussi à leurs contributions au développement économique et social de notre pays. Il souligne aussi les importantes transformations de nos chemins de fer au fil des décennies : les électrifications, la fin de la vapeur, l'arrivée de la grande vitesse couplée à la modernisation du réseau national. Le voyage se poursuit, avec de nouvelles transformations en profondeur, pour que nos chemins de fer puissent remplir au mieux le rôle majeur qu'ils joueront dans la mobilité durable de demain.

Cet ouvrage de 208 pages est très documenté et richement illustré par 167 photos très variées, dont bon nombre sont inédites, 19 cartes et 8 schémas. Il permettra à chacun de raviver ses connaissances ferroviaires, les affiner ou les compléter parfois. Un véritable livre de références.

Edité par Racine et Lannoo, le livre est disponible au prix de 34,99 euros.

Un cadeau idéal à offrir ou à s'offrir pour les fêtes de fin d'année !

Commandez le livre 'Les chemins de fer belges Hier, aujourd'hui, demain' avec frais de port gratuits (dans le Benelux). Surfez vers : [www.racine.be/les-chemins-de-fer-belges](http://www.racine.be/les-chemins-de-fer-belges) et utilisez le code **railspoor** dans votre panier. Offre valable sur la boutique en ligne des éditions Racine, jusqu'au 31/01/2018 ou jusqu'à épuisement des stocks. Pour les personnes qui ne souhaitent pas commander par Internet, le livre peut également être acheté dans les librairies ou commandé via celles-ci ou les marchands de journaux qui acceptent de passer cette commande.



### In memoriam

Pour les anciens qui l'ont connu, nous avons appris le décès de JACQUES STOUTEN. Jacques, ancien chauffeur de bus, était un membre fidèle, mais des soucis de santé l'avaient éloigné du club. Nous présentons à ses proches, nos sincères condoléances.



### Le bout en train

ACHAT ET VENTE  
RUE DU BOURBON 5B  
5170 LESVE  
0486 306370  
seron.jacqueline@skynet.be

**VENTE NEUF & OCCASION****NUMERISATION MATERIEL NEUF & ANCIEN****TRANSFORMATIONS**

www.la-croix-de-hesbaye.eu ©

# La croix de Hesbaye

**FORMATIONS & ATELIERS****PRIX AVANTAGEUX****SERVICE DE QUALITE**

agent officiel ESU, ROCO, FLEISCHMANN, ARTITEC, B-MODELS, VAN BIERVLIET, HAG, BREKINA, Léopold HALLING, TRAIN-SAFE, PIKO, T4T, TILLIG, PULLMAN, SEUTHE, REE MODELES, L5-MODELS, MARKLIN, TRIX, JÄGERNDORFER, der SCHIENENREINIGER, Q-DECODER, KallBrennerei, ADE, FALLER, HOBBYTRADE, HOBBYTRAIN, KATO

[www.la-croix-de-hesbaye.eu/cdh/](http://www.la-croix-de-hesbaye.eu/cdh/)[info@la-croix-de-hesbaye.eu](mailto:info@la-croix-de-hesbaye.eu)

## HOBBY 2000

### MODELISME

SPECIALISTE LIEGEOIS DU MODELISME FERROVIAIRE SUR PLUS DE 1000 m<sup>2</sup>  
TOUTES MARQUES TOUTES ECHELLES  
TOUT POUR LE DECOR, VEHICULES HO  
VISITEZ NOTRE SITE INTERNET [www.hobby2000.be](http://www.hobby2000.be)  
QUAI DE LA BOVERIE 78 4020 LIEGE TEL : 04/341.29.87 FAX :  
04/343.66.03



## Calendrier des projections

**Le mercredi 3 janvier 2018** : La soirée sera consacrée au film concernant le train allemand de légende, le Rheingold.

**Le mercredi 7 février 2018** : Cette soirée sera consacrée à la locomotive 5519 des CFL de type BR42. Avec cette vapeur, on visitera les chemins de fer luxembourgeois avec des incursions en Belgique et en France.

**Le mercredi 7 mars 2018**: Une petite balade en autorail X3800 dit "Picasso" nous est présenté par J.F. Magnée.

**Le mercredi 14 mars 2018** : *L'Assemblée générale ordinaire aura lieu en nos locaux à 20 h 00 précises. (Voir la convocation page 4).*

**Le mercredi 4 avril 2018** : J.C. Menchior nous présente les locomotives diesels type 67000 et 68000 de la S.N.C.F.

*Le programme qui vous est présenté est toujours susceptible d'être modifié. Merci de votre compréhension en cas de changement.*



## ***Le Point du JOUR***

**Librairie-Papeterie-Lotto**

**Service photocopie :**

- noir/blanc/couleur numérique**
- plastification**
- reliure spirale**

Rue de la Station, 68

4430 ANS Site : <http://www.lepointdujour.be>

Tel.04/246.13.97 e-mail:

lib [lepointdujour@skynet.be](mailto:lepointdujour@skynet.be)