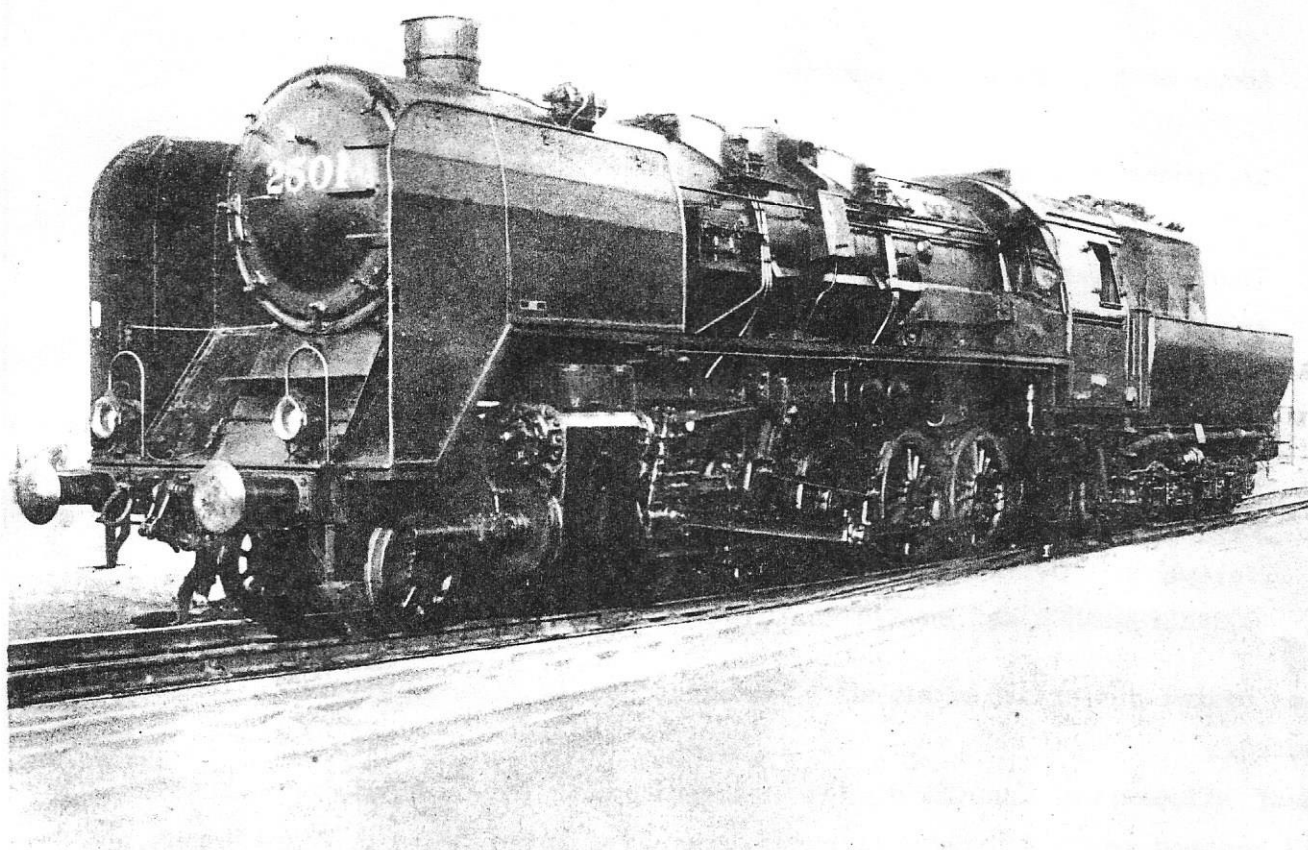


Correspondance

BULLETIN TRIMESTRIEL

70 F.B. JANVIER - FEVRIER - MARS 1995 Numéro 1



ASSOCIATION LIEGEOISE DES
AMATEURS DE CHEMINS DE FER

Correspondance

R E V U E T R I M E S T R I E L L E

Rédacteur en chef : Richard ORBAN

Editeur responsable : Albert COLLIN, rue des Cytises, 8, 4000 LIEGE.

CORRESPONDANCE est le bulletin d'information de l'Association Liégeoise
des Amateurs de Chemin de Fer A.S.B.L.

Le numéro : 70 Francs

Abonnement (un an, 4 numéros) : 250 Francs

Règlement au compte numéro : 001-2421017-70 de l'A.L.A.F. - A.S.B.L.

Tout courrier concernant l'A.L.A.F. doit être adressé au secrétariat :
rue Doumier, 47, 4430 ANS
Téléphone : 041 / 46.48.51

Tout courrier concernant la revue doit être adressé à Richard ORBAN
rue Doumier, 47, 4430 ANS
Téléphone : 041 / 46.48.51
CORRESPONDANCE est envoyé gratuitement aux membres de l'A.L.A.F.

Les textes des articles signés n'engagent que la responsabilité de leurs auteurs.

Sauf stipulation contraire, les textes peuvent être reproduits librement avec la mention de la source et l'envoi d'un exemplaire de la publication au secrétariat de l'A.L.A.F. - A.S.B.L.

Cependant, la publication d'articles que nous empruntons à d'autres publications reste soumise à l'accord de celles-ci.

DACTYLOGRAPHIE : Patrizia VOOS

MAQUETTE : Philippe VOOS

Sommaire

SOMMAIRE	03
LE P'TIT MOT DU REDAC'CHIEF	04
ASSEMBLEE GENERALE	05
PUBLICITE	06-08-19
VIE DU CLUB	07
INVITATION	09
MODELISME FERROVIAIRE	10-11-12
LITTERATURE FERROVIAIRE	13-14-15-16-17
AGENDA	18
VIE DU CLUB	20



PHOTO DE COUVERTURE
LOCOMOTIVE TYPE 25
Collection privée
P.LAMBOT

Je voudrais tout d'abord vous présenter,
à vous ainsi qu'à votre famille mes meilleurs
vœux pour 1995.

Cette année qui commence verra un grand
tournant dans l'histoire de notre association.
En effet, nous allons aménager notre nouveau
local, où nous serons enfin chez nous.

Nous pourrons enfin organiser des
"portes ouvertes". Ainsi que diverses
manifestations dans nos murs et ainsi
présenter au public, et ce pour la
première fois, notre grand réseau
modulaire.

Celui ci pourra être
agrandi, ce qui permettra aux
membres actuels, ainsi qu'aux
futurs membres de se familiari-
ser aux techniques de bases
sur la construction d'un réseau,
et ainsi de participer à ce qui
sera certainement un des plus
beaux réseaux du pays.

Ce sera une occasion
à ne pas rater.

R. Orban



*MEILLEURS
VOEUX!*

**Le p'tit
mot
du
rédac'
chef**

Assemblée générale

CONVOCATION

Le conseil d'administration vous prie d'assister à l'assemblée générale annuelle ordinaire du **mercredi 8 mars 1995 à 20h** au local de Voroux-Goreux.

ORDRE DU JOUR

1. Rapport moral du président.
2. Election des candidats au titre de membres effectifs.
3. Rapport financier du trésorier et décharge par les commissaires aux comptes de l'exercice 1994.
4. Désignation de deux nouveaux commissaires aux comptes.
5. Election du Conseil d'Administration dont les membres sortants sont rééligibles. Les candidatures éventuelles doivent parvenir par écrit au secrétariat pour le vendredi 24 février 1995.

® Jocardis ®

SPRL / PVBA

MODELE PRET A ROULER
KANT EN KLAAR MODEL

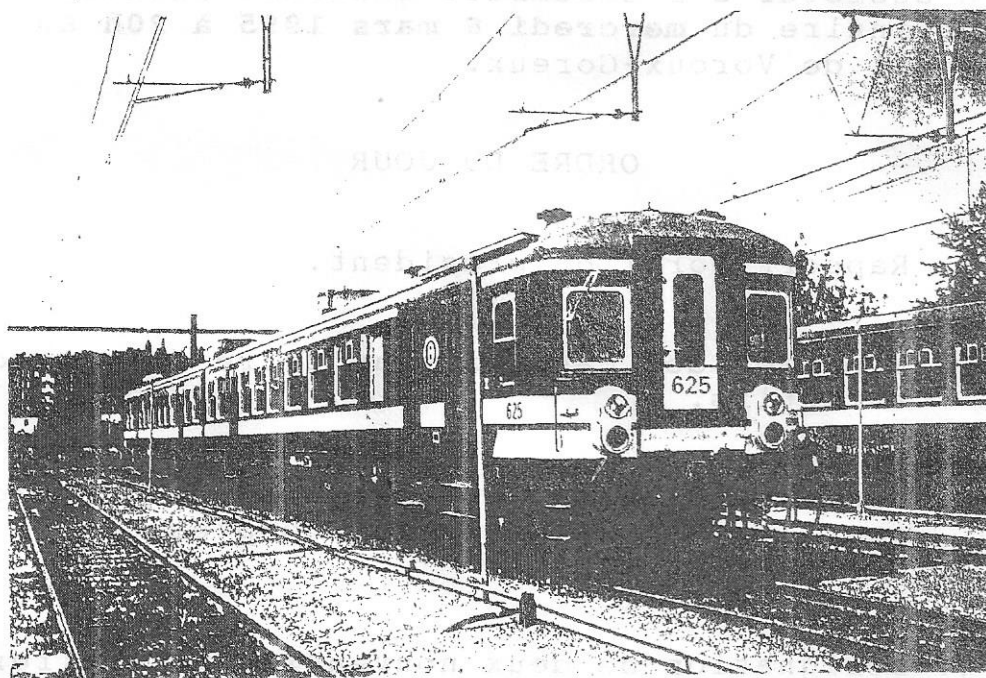
AM 66

SERIE 05

REEKS 05

JOC 35100	8.900,-	2R	N°610	JOC 35102	10.950,-	3R
JOC 35101	8.900,-	2R	N°625	JOC 35103	10.950,-	3R

DAARNA / ENSUITE: 06 (1970) - SABENA - ...



- MODELE PEINT ET PRET A ROULER.
- MARQUAGES COMPLETS.
- INVERSION DES FEUX SELON
LE SENS DE MARCHE.
- ATTELAGE KADEE.
- PANTOGRAPHE FONCTIONNEL.
- ATTELAGE COURT ENTRE LES
DEUX VOITURES.
- AMENAGEMENT INTERIEUR.

- KANT EN KLAAR MODEL.
- VOLLEDIGE BESCHRIFTING.
- OMWISSELENDE RODE EN
WITTE LICHTEN.
- KADEE KOPPELINGEN.
- FUNCTIONELE STROOMAFNEMER.
- KORTE KOPPELING TUSSEN DE
TWEË RIJTUIGEN.
- BINNENINRICHTING.

PROTOTYPE VISIBLE AU MAGASIN
PROTOTYPE IN DE WINKEL TE BEZICHTIGEN

- LIVRABLE +/- 02-94 LEEVERBAAR -

Vie du club

RENOUVELLEMENT DES COTISATIONS

Le moment est venu, de renouveler votre cotisation ou votre abonnement à "Correspondance" et ce avant le 10 février 1995 au plus tard.

Après cette date, il vous sera demandé 50FB supplémentaires pour frais de dossier.

La cotisation comprend l'abonnement à "Correspondance". Cette cotisation est pour l'année calendrier (du 1er janvier au 31 décembre). Elle vous coûtera 800FB par an si vous avez + de 16 ans, 450FB si vous avez - de 16 ans ou si vous êtes cohabitant (dans ce dernier cas vous ne bénéficiez pas de l'envoi de la revue).

Vous pouvez obtenir l'abonnement à "Correspondance" pour 250FB c'est-à-dire 4 numéros, cela correspond à une année complète.

Comment payer?

- Soit auprès de M. Orban lors des réunions.

- Soit au compte : 001-2421017-70 de l'A.L.A.F. - ASBL en précisant cotisation ou abonnement.

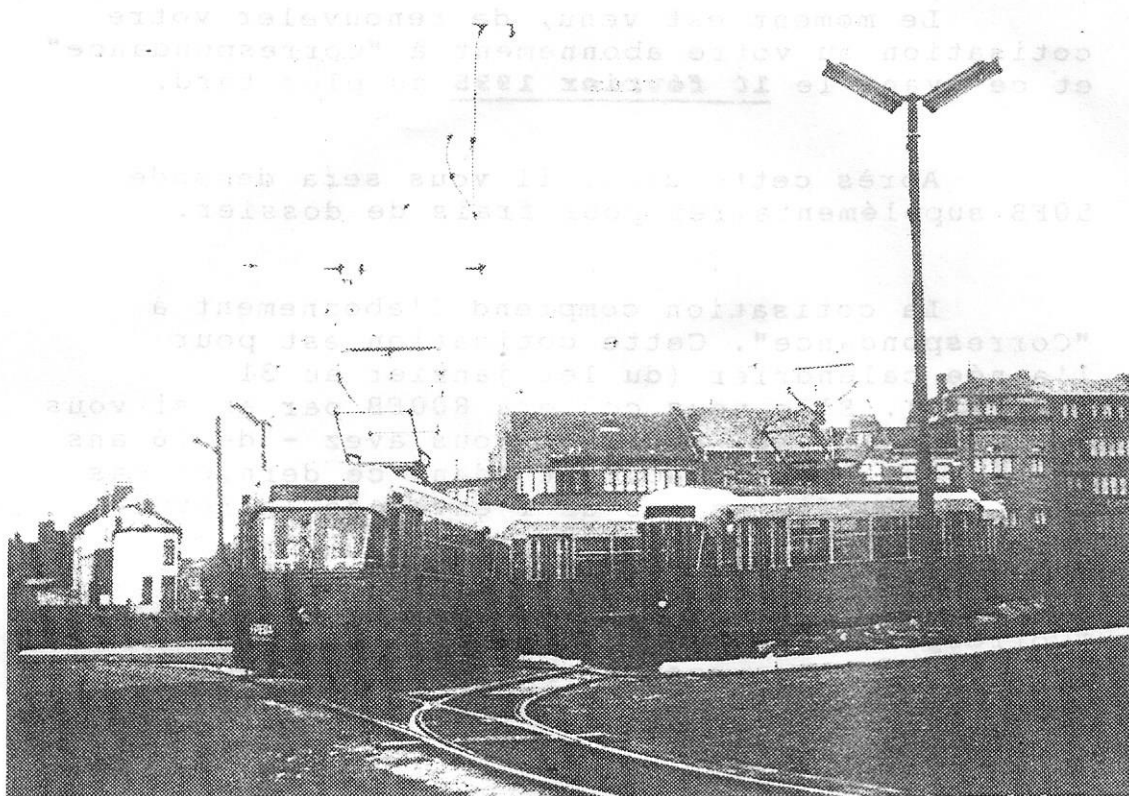
Votre carte de membre vous sera remise lors de votre passage au local, pour ceux qui le désirent elle peut-être envoyée. Il vous sera dès lors demandé 20FB supplémentaires pour frais d'envoi.

NOTRE NOUVELLE PUBLICATION

"LES TRAMS VERTS DE CHARLEROI EN IMAGES"

Dans la nuit du 30 juin au 1 juillet 1974, le dernier tram de la S.T.I.C. rentrait définitivement au dépôt .

Juillet 1994, l'A.F.C.C. et le P.F.T. décident de lui rendre hommage par la réalisation d'un livre abondamment illustré, enrichi d'un bref historique, 196 pages, format A5, divisé en 11 parties, aperçu de l'expo universelle de 1911, photos noir et blanc, relié au fil de lin.



(Gare du Nord, Charleroi; photo M. Van Witsen)

Ce livre peut - être obtenu en virant la somme de
490 fb + 60 fb (frais de port et emballage) =
550 fb au compte 001 - 1849649 - 32 de
l'A.F.C.C. bp 1596 6000 Charleroi 1

Livraison à la mi décembre.

ATTENTION : à partir du 01/02/94 le prix de cet ouvrage sera porté à
560 fb + 60 fb = 620 fb.



Bientôt de nouveaux locaux vous accueilleront !

Afin de les aménager au mieux, nous organisons une grande soirée pour vous les membres du club, ainsi que pour vos amis et connaissances.

Nous espérons que vous serez nombreux à vous sentir concernés et à répondre à cette invitation.

QUAND ?

SAMEDI 11 MARS 1995

OU ?

SALLE DELBROUCK

L'HEURE ?

19 HEURES

Rue DELBROUCK à OUGREE (à 100 m. de notre futur local, de l'autre côté du chemin de fer)

Pour 300 fr, nous vous proposons:

1. Une soirée cabaret animée par

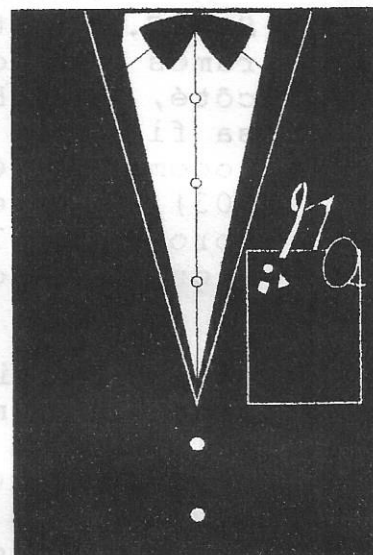
"LES MÈGÈRES APRIVOISÉES"

2. Suivie d' une soirée dansante animée par la discothèque mobile

"NEW FREQUENCY"

3. Possibilité de petite restauration: soupe à l' oignon, sandwiches, pâtisserie ...

4. Boissons diverses



Nous vous espérons nombreux et en forme pour partager ensemble un bon moment.

Au plaisir de vous retrouver ...

Réservations obligatoire auprès de R . ORBAN, tél. 04 1/46 48 51
et P. LAMBOT, tél. 04 1/63 13 94



Modélisme ferroviaire

GRANDE VITESSE & MODELISME

Pendant les 4 années qui vont suivre, la S.N.C.F. mettra en service ses 87 premières rames automotrices T.G.V. série 23000. De son côté, la D.B. reste plus classique et affirme sa fidélité à la formule de la rame tractée par locomotive électrique (140 locomotives séries 103), mais elle étudie de nouveaux engins (prototype 120) et construit de nouvelles lignes ou adapte sa signalisation.

Ces innovations peuvent tenter le modélisme, mais il apparaît très vite que celui-ci va se trouver confronté à de sérieuses exigences quant à l'espace à réserver à son réseau. Une rame T.G.V. ne s'intégrera pas facilement dans le paysage des réseaux courants. On ne peut évidemment pas envisager de reproduire à l'échelle H0 des courbes qui garderaient un rayon de 17 à 34 mètres (pour une courbe réelle de 1500 ou 3000 m de rayon!),... même dans un jardin, ou même en N. Pourtant certaines choses deviendront moins choquantes, telles les rampes.

En effet, une rampe de la ligne Paris-Sud-Est reproduite à l'échelle HO peut atteindre 4 cm au mètre alors que le matériel traditionnel (... et surtout la traction vapeur!) devrait nous obliger à ne jamais dépasser une moyenne de 1,5 cm au mètre.

Mais qui pouvait se permettre ce luxe? Si des tolérances existent pour les rampes, il n'en va pas de même pour les tunnels qui doivent être bannis.

Comment cacher les courbes? Un excellent décorateur y parviendra en situant sa voie en tranchée profonde, car l'essentiel est de ne plus mettre en évidence la majestueuse "entrée de tunnel". Un dernier détail : n'oubliez pas de clôturer la ligne! La grande vitesse réclame plus de sécurité. Le modélisme peut cependant se rassurer en sachant que les réseaux homogènes à grande vitesse sont encore très loin d'être réalisés.

Le matériel, français et allemand par exemple, circulera aussi sur le réseau classique, ce qui fournit à l'amateur qui aura la possibilité, l'occasion de réaliser un échangeur (saut de mouton) entre son réseau ordinaire et un éventuel anneau de vitesse, sans gare, et si le réseau est français, sans signalisation puisque toutes les données sont transmises au conducteur en cabine. Quant à la D.B., l'évolution va dans le sens de la simplification, avec des nouveaux signaux lumineux à 3 feux (rouge, jaune et vert) en cours d'installation sur les lignes exploitées à plus de 160 km/h. De tels signaux seront facilement réalisables par tous.

Les vitesses ne sont pas souvent respectées par les modélistes. Pourtant elles apportent au réseau un cachet d'authenticité indéniable.

L'étalonnage de vos commandes peut se faire facilement en prenant pour base une section de 10 mètres de rail HO, judicieusement mesurée, à l'aide d'une ficelle tirée le long du rail par exemple. Une fois votre section "étalon" déterminée, effectuez une série de passages, montre en main.

Vous obtiendrez :

A 40km/h,	10m en HO	sont parcourus en	1'18".
A 60km/h,	10m en HO	sont parcourus en	52".
A 80km/h,	10m en HO	sont parcourus en	39".
A 100km/h,	10m en HO	sont parcourus en	31".
A 120km/h,	10m en HO	sont parcourus en	26".
A 140km/h,	10m en HO	sont parcourus en	22".
A 160km/h,	10m en HO	sont parcourus en	19".
A 180km/h,	10m en HO	sont parcourus en	17".
A 200km/h,	10m en HO	sont parcourus en	15".
A 220km/h,	10m en HO	sont parcourus en	14".
A 240km/h,	10m en HO	sont parcourus en	13".
A 260km/h,	10m en HO	sont parcourus en	12".

Voilà peut-être une occasion de constater que votre réseau n'est pas si petit!

Littérature ferroviaire

"J'étais machiniste" est le titre d'un ouvrage écrit par Henri Scaillet. Ce dernier a passé toute sa carrière comme chauffeur, puis conducteur de locomotives à vapeur. Remarquable autodidacte et vulgarisateur, il décrit tout d'abord la machine à vapeur, comme seul un professionnel peut le faire.

Il relate ensuite toutes les étapes de la carrière du machiniste, de l'apprenti au chevronné, avec une large part consacrée à la vie quotidienne de ces hommes au métier peu banal : le réveil aux petites heures, la hantise de "faire l'heure", les péripéties de la profession, mais aussi la vie sous l'occupation avec les attaques aériennes, les coups de main des résistants ou les trains de déportés. C'est aussi, après la guerre, l'inexorable progrès technique et l'effacement progressif de la vapeur devant la traction diesel et électrique. Ce sont enfin toutes les lignes que le machiniste a desservies, et l'évocation particulière de l'étoile d'Haine-Saint-Pierre, remise d'attache d'Henri Scaillet c'est le rappel de lignes aujourd'hui disparues comme le noeud de Fauroeulx ou le tour du Borinage par Flénu et Pâturages en passant par la pittoresque ligne Clabecq - Ecaussines ou celle qui joignait Manage à Wavre par Baulers et Court-Saint-Etienne...

Ce livre est vendu par le GTF au prix de 495 fb. Pour le recevoir par correspondance, il suffit de verser 565 fb au compte
240-0380489-59 GTF éditions
B.P. 191 4000 Liège 1.

Au moment où Liège célébrait le cinquantième anniversaire de sa libération, le GTF asbl a voulu rendre hommage aux Tramways Unifiés, et au rôle souvent méconnu mais cependant capital que cette société de transport a joué durant l'occupation allemande de la Cité Ardente.

Tramways et trolleybus dans la guerre évoque le rôle joué par les transports en commun liégeois dans les différentes étapes de la tragédie du second conflit mondial. A une époque où les moyens de transport individuel avaient complètement disparu, où l'approvisionnement en denrées alimentaires de base imposait des parcours longs et pénibles, les tramways et trolleybus constituaient la seule solution de remplacement aux interminables déplacements à pied.

Au fil des pages, les auteurs abordent les événements qui émaillèrent l'exploitation du réseau des tramways et trolleybus liégeois : la destruction des ponts en mai 1940, le travail obligatoire en Allemagne, la dramatique pénurie de pneumatiques ou les bombardements dévastateurs de mai 1944. On découvre les perceptions débonnaires, la joie de la libération ou les facéties des agents des tramways face à l'autorité nazie. L'ensemble présente une abondante illustration comprenant 40 photographies d'époque, des plans et des ordres de service parfois insolites.

Au-delà de la contribution à l'histoire locale, Tramways et trolleybus dans la guerre exprime un témoignage de reconnaissance aux femmes et aux hommes qui firent preuve de solidarité et de courage face à l'adversité et aux privations. Le texte donne priorité à la petite et à la grande histoire des Liégeois confrontés à l'épreuve de la guerre et à la vie quotidienne des gens.

Ce livre est mis en vente par le GTF, il suffit de verser une somme de 520 fb envoi compris au compte 240-0380489-59 de GTF asbl éditions B.P. 191, 4000 Liège 1, en indiquant en communication "Tramways et trolleybus en guerre". Etranger : 550 fb à verser au C.C.P. Bruxelles 000-0896641-70 de GTF asbl.

L'inventaire complet des sommaires, photos, nouveautés et foire de Nuremberg du Journal du Chemin de Fer de 1986 à 1993 Revues 01 à 77 vient de paraître. Les points de ventes sont les suivants :

JOCADIS rue de Bruxelles 53
7850 ENGHIEU
tél 02/395.71.05

BOUDART rue du village 88a
6230 PONT-à-CELLES
tél 071/84.27.92

BROGNIEZ allée des
Jonquilles 18
1457 WALHAIN
tél 010/66.87.48

Publications A.F.C.C.

Les chefs de gare des Chemins de fer de l'Etat et de la S.N.C.B., cet ouvrage reprend, sous forme de tableaux, les chefs de gare, ayant travaillé dans quelques gares des régions de Charleroi et de l'Entre-Sambre-et-Meuse et du Centre, depuis l'origine des chemins de fer en Belgique jusqu'en 1954. Ce livre est vendu 132 fb, la somme est à verser au compte 001-1849649-32 A.F.C.C., B.P. 1596, 6000 Charleroi 1

Evolution du réseau ferroviaire belge est un inventaire des lignes du réseau ferroviaire belge, avec renseignements comme, date de mise en service, de mise à double voie, d'électrification, de mise hors service, démontage, ... Cet inventaire est vendu au prix de 250 fb, cette somme est à verser sur le compte 001-1849649-32 A.F.C.C., B.P. 1596, 6000 Charleroi 1.

Vous pouvez de nouveau vous procurer le règlement général sur les signaux du Chemin de Fer de Nord Belge. Comme vous le savez, le Chemin de Fer du Nord Belge a possédé sa propre signalisation et ses propres règlements de sécurité. Découvrez-les en feuilletant la réimpression de ce règlement qui vous présente les différents signaux en usage et tout ce que les agents devaient savoir pour assurer la sécurité sur les différentes lignes de cette compagnie qui exista chez nous jusqu'en 1940. Ce volume est vendu au prix de 295 fb au C.C.P. 000-0560212-37 de JP Hamblenne B.P. 1446, 1420 Braine l'Alleud.

En TEE de Bruxelles à Mariembourg

A l'occasion du "Festival Vapeur" organisé par le CFV3V à Mariembourg le dernier week-end du mois de septembre dernier, le GTF asbl a affrété un train spécial entre Bruxelles et Mariembourg, via Ottignies et Fleurus. Tracté (sur parcours électrifié) par une locomotive polytension série 40.100 de la SNCF, il était composé de voitures grand confort "TEE" normalement affectées, pour quelques mois encore, à la relation Paris-Bruxelles-Amsterdam.

Le GTF asbl a publié une plaquette souvenir illustrée de 32 pages consacrées à cet événement.

"En TEE de Bruxelles à Mariembourg" comporte divers chapitres : une présentation de la CC 40.100 de la SNCF et de son homologue série 18 de la SNCB ainsi que du matériel TEE "PBA". Les lignes parcourues font l'objet d'un chapitre distinct, où le lecteur apprend tout sur la situation actuelle et leurs perspectives d'avenir : lignes 161 Bruxelles-Ottignies et 140 Charleroi-Ottignies. L'Entre-Sambre-et-Meuse fait l'objet d'une présentation générale, géographique et historique, et d'une présentation ferroviaire plus détaillée. Le CFV3V n'est pas oublié, ainsi que le nouveau Musée du Chemin de fer, récemment inauguré à Treignes.

"En TEE de Bruxelles à Mariembourg" est disponible par correspondance au prix de 120fb envoi compris, à verser au compte 240-0380489-59 de GTF asbl éditions B.P. 191, 4000 Liège 1.

Avis important !

Une erreur c'est glissée dans le numéro de compte qui apparaît dans la lettre concernant le versement à la souscription. Pour ceux qui vont effectuer un versement il faut se référer au numéro de compte inscrit dans l'entête de la lettre et dont voici un rappel 001-2421017-70.

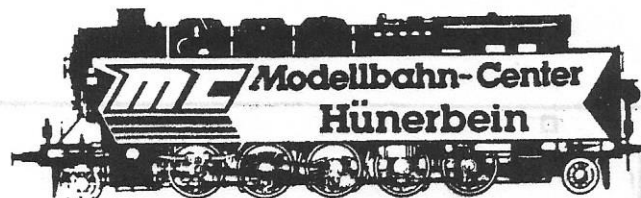
Agenda

Les 3-4-5 mars 1995 dizième **MODELBOUW-TENTOONSTELLING** au vlaams beurs, 83a Vlaamse Kaai 2000 Antwerpen. Les heures d'ouverture sont les suivantes : vendredi de 17 à 20h,
samedi de 10 à 18h,
dimanche de 10 à 18h.

Chemin de fer de Sprimont, la saison 1995 de leur ligne à voie étroite commencera le 1er dimanche de mai, à partir de 14h. Pour tous renseignements vous pouvez vous adresser à M. Evrard, à l'adresse suivante : Chemin de fer de Sprimont c/o J. Evrard 34 rue Vapart 4031 Angleur. Numéro de téléphone : 041/42.07.83

Info 15/94

Märklin Auslaufmodelle



Markt 2 - 12 • D 52062 Aachen
Telefon 0241/33921 - Fax 0241/28013

Auslaufmodelle bei Märklin zum Teil ausverkauft bei uns noch vorrätig!

Stand: 22.09.94

Fahrzeuge H0:			Fahrzeug Spur Z:		
2668	DB Zugpackung "Lufthansa Airport Express"	534,90 DM	8119	BadStE Zug-Set mit "Langenschwalbacher"	485,90 DM
2868	DB Zugpackung "Lufthansa Airport Express"	498,90 DM	8128	DB Zug-Set "Lufthansa Airport Express"	357,90 DM
3128	DB/BVG S-Bahn Triebzug Berlin	238,90 DM	8603	SBB Huckepackwagen "Maeder"	45,50 DM
3153	DB E-Lok BR120	248,90 DM	8604	ÖBB Huckepackwagen "Walter"	45,50 DM
3305	KPEV Dampflokomotive T 18, dunkel-grün	298,90 DM	8620	DB Tiefladewagen "mit Trafo"	41,50 DM
3307	KWStE Dampflokomotive T 18, hell-grün	298,90 DM	8636	USA Güterzug-Begleitwagen Caboose	47,90 DM
3329	DB E-Lok BR 191, grün	398,90 DM	8637	USA Gedeckter Güterwagen Box Car	35,90 DM
3334	SNCF E-Lok BB 26000 "Sybic"	379,90 DM	8649	KWStE Ged. Güterwagen m. Bremserhaus	32,90 DM
3342	DB E-Lok BR 111, blau-beige	237,90 DM	8651	SBB Off. Güterwagen Eaos, grau	36,00 DM
3344	DB E-Lok BR 110, blau	227,90 DM	8652	SBB Off. Güterwagen Eaos, rosa	36,00 DM
3345	DB E-Lok BR 140, blau-beige	227,90 DM	8653	SBB Teleskop-Haubenwagen, blau	37,50 DM
3347	DB Diesellokomotive BR 212, neu-rot	198,90 DM	8664	DB Zirkuswagen-Set "Barum"	206,90 DM
3358	DB E-Lok BR 103, neu-rot	269,90 DM	8668	DB Roldachwagen Ams 886	47,50 DM
3361	DB E-Lok BR 151, blau-beig	257,90 DM	8742	SBB Liegewagen, blau	41,50 DM
3363	SNCF E-Lok Type 16, blau, Steifen gelb	298,90 DM	8758	DB Inter-City-Großraumwagen 1.Kl., rot-be	39,50 DM
3366	DB E-Lok BR 152, grün	298,90 DM	8759	DB Inter-City-Großraumwagen 2.Kl., blau-b	39,90 DM
3370	DB ICE-Triebwagenzug	719,90 DM	8804	DB Diesellokomotive BR260	128,90 DM
3373	DB Diesellokomotive BR 216, neu-rot	228,90 DM	8807	USA Dampflokomotive Mikado "Southern", grün	233,90 DM
3376	DB Dieseltriebwagen VT628	398,90 DM	8824	DB E-Lok BR 194, neu-blau-beige	276,90 DM
3396	DB Dampflokomotive BR 86, DELTA	275,90 DM	8843	DB E-Lok BR 111, neu-rot	211,90 DM
3430	SBB E-Lok Re 4/4, rot	298,90 DM	8853	DB E-Lok BR 120	198,90 DM
3514	KWStE Dampflokomotive Reihe C, 5 Sterne-Antrieb	598,90 DM	8866	DB Diesellokomotive V 160 "Lollo"	222,90 DM
3546	DB Diesellokomotive V 36, 5 Sterne-Antrieb	219,90 DM	8870	KbayStE Schnellzuglokomotive "König Ludwig"	251,90 DM
3615	DB Dampflokomotive BR 050, DIGITAL	359,90 DM	Fahrzeuge Spur 1:		
3629	DB E-Lok BR 161, grün, DIGITAL	469,90 DM	5577	SBB Rangiertraktor "s'Mandarinli"	1.392,90 DM
3642	DB E-Lok BR 111, blau-beige, DIGITAL	269,90 DM	5578	SBB/SOB Rangiertraktor (Köf)	1.490,00 DM
3647	DB Diesellokomotive BR 212, neu-rot, DIGITAL	247,90 DM	5806	DB Kesselwagen "Shell"	375,90 DM
3652	SBB E-Lok Ce 6/8, "Krokodil", DIGITAL	469,90 DM	5875	DB Wagen-Set "Max-Hütte"	539,90 DM
3653	DB E-Lok BR 120, rot-beige, DIGITAL	288,90 DM	5885	SBB Off. Güterwagen EAOS, grau	402,90 DM
3658	DB E-Lok BR 103, neu-rot, DIGITAL	329,90 DM			
3676	DB Dieseltriebwagen VT628, DIGITAL	469,90 DM			
3687	DB BR 98.3 "Glaskasten", DIGITAL	343,90 DM			
3704	DB Dampflokomotive BR 80, DIGITAL	369,90 DM			
3736	SBB E-Lok Ae 6/6, rot, DIGITAL	498,90 DM			
3770	DB ICE-Triebwagenzug, DIGITAL	799,90 DM			
4062	USA B-Unit F 7, "New Haven"	109,90 DM			
4247	DB Eurofima-Wagen 1.Kl., rot-beige	55,90 DM			
4248	DB Eurofima-Wagen 1.Kl., neu-rot-grau	58,90 DM			
4253	SNCF Eurofima-Wagen 1.kl.	58,90 DM			
4268	SBB Eurofima-Wagen 2.Kl., blau	58,90 DM			
4274	SNCF Eurofima-Wagen 2.Kl., blau	58,90 DM			
4294	DB TEE-Speisewagen m. Dachstromabnehmer	75,90 DM			
4370	DB ICE-Großraumwagen 1.Kl.	117,90 DM			
4371	DB ICE-Großraumwagen 2.Kl.	117,90 DM			
4372	DB ICE-Servicewagen 2.Kl.	113,90 DM			
4373	DB ICE-Speisewagen "Bord-Restaurant"	119,90 DM			
4389	DB S-Bahn-Wagenset "Eierzug"	271,90 DM			
4664	DB Containerwagen "TFG"	36,00 DM			
4697	DRG Drehschemelwagen	35,00 DM			
4701	DR Ged. Güterwagen	32,90 DM			
4732	DB Ged. Güterwagen	32,90 DM			
4761	DB Silowagen "Dyckerhoff"	33,90 DM			
4789	Länderbahn Güterwagen-Set	274,90 DM			
4892	Bad.St.E Bierwagen "Fürstenberg"	44,90 DM			

Zwischenverkauf, Liefermöglichkeit, Irrtum und Preisänderungen vorbehalten.

Vie du club

Mercredi 4 janvier 1995

Pour débiter l'année en beauté, notre ami Albert Collin nous présentera une séance de diapositives de son cru, sur un pays où le chemin de fer est roi, j'ai nommé l'Autriche enneigée. Ce sujet ne manquera certainement pas d'intérêt, et notre ami Albert nous fera de nouveau profiter de ses nombreux voyages et de son grand talent de photographe. Si vous possédez du matériel roulant autrichien, apportez le, vous pourrez le faire circuler sur le réseau du club.

Mercredi 1er février 1995

Nous allons radicalement changer de sujet et de continent, et nous rendre en Amérique centrale, plus précisément au Mexique. Notre ami Joseph Margraff nous commentera une cassette vidéo sur les chemins de fer de ce pays, ou c'est une façon de voyager très populaire.

Mercredi 1er Mars 1995

En déplacement spécial pour les membres de notre association, le club de Rixensart nous présentera un film Super 8 sonorisé sur la fin de la vapeur en Allemagne.

Mercredi 8 Mars 1995

Assemblée générale ordinaire.

R. Orban